

Plant

Virksomhetsplan
2020-2030

Innhold

Executive Summary	3
Historisk og visjonær bakgrunn	4
Behov og målsetting	5
Aktiviteter.....	7
1. Bevisstgjøring og oppdagelse.....	8
2. Strategisk utvikling og koordinering	8
3. Vurdering og avklaring av kirkeplantere	10
4. Trening av kirkeplantere	11
5. Coaching og oppfølging.....	12
6. Finansiering – kirkeplantingsfondet	13
7. Historiefortelling	15
Organisasjon og fremdriftsplan	16
Kapitalbehov og finansiering	18
Kirkeplantingsfondet	18
Plant organisasjonen	18
Risiko og suksessfaktorer	20
Rapporter og referanser	21
Vedlegg	22
Vedlegg 1: Ordliste og definisjoner.....	23
Vedlegg 2: Nye menigheter plantet i Pinsebevegelsen 2011-2020	24
Vedlegg 3: Arbeidsbeskrivelse for Plant speidere	25
Vedlegg 4: M4 Ready	26
Vedlegg 5: Kirkeplantingskolen årsplan og praksismanual	27

Executive Summary

Pinsebevegelsen i Norge har satt en ambisiøs målsetning om planting av 100 nye kirker innen 2030. For å nå denne målsettingen styrkes arbeidet i Plant – avdelingen for kirkeplanting i bevegelsen. Denne virksomhetsplanen er satt opp for å beskrive satsingen, og hva som trengs av organisasjon og ressurser for å lykkes.

Pinsebevegelsen er en bevegelse og ikke et kirkesamfunn. Kirkeplanting er ikke et resultat av en «ovenfra-ned» ledelse, men en «nedenfra-opp» strategi der man bygger opp og understøtter det lokale initiativ. Det er like fullt identifisert syv strukturer som er nødvendige på nasjonalt kirkesamfunnsnivå, for å effektivt understøtte kirkeplanting lokalt:

1. Bevisstgjøring og oppdagelse av kirkeplantere
2. Strategisk utvikling og koordinering
3. Vurdering og avklaring av kirkeplantere
4. Trening av kirkeplantere gjennom Kirkeplantingskolen
5. Coaching og oppfølging av kirkeplantere
6. Finansiering av kirkeplanting gjennom et eget fond, Kirkeplantingsfondet
7. Historiefortelling for å forløse tro og frigjøre tjenestegaver

Hver av disse satsingsområdene har en rekke konkrete aksjoner knyttet til seg for å bygge opp virksomheten, og i starten (2020-2021) er det trening av kirkeplantere gjennom den nyetablerte Kirkeplantingskolen, samt fundraising til Kirkeplantingsfondet og denne virksomhetsplanen, som er de viktigste aktivitetene.

Plant er en av tre avdelinger i det nyopprettede Senter for menighetsliv, og en sterk koordinering av aktiviteter og organisasjon innad er viktig. Det foreslås å ansette en dedikert daglig leder fra 2021, og i løpet av de neste fem årene bygge opp organisasjonen til tre fulle stillinger innenfor områdene rekruttering & markedsføring, fagavdeling / Kirkeplantingskolen, drift & utvikling og fundraising / Kirkeplantingsfondet.

Kapitalbehovet tilknyttet denne virksomhetsplanen kan deles i to, og det foreslås å fundraise til disse på ulikt vis:

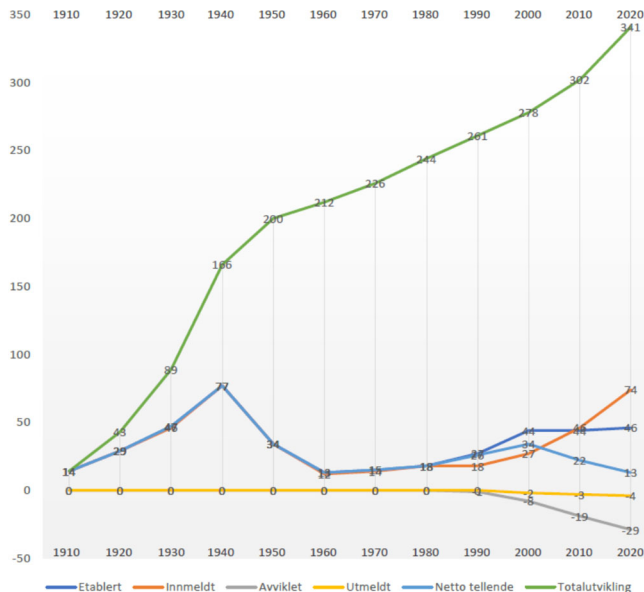
1. Kirkeplantingsfondet, som understøtter kirkeplanting, med mekanismer for tilbakebetaling og en (beregnet) risiko for manglende tilbakebetalingsevne. Fundraisingsmålet for fondet er 10 mill. kr i løpet av de neste 10 årene.
2. Plant organisasjonen, med oppbygning av stab og øvrige kostnader. Fundraisingsmålet for driften er også 5 mill. kr i løpet av de neste 5 årene, men fra andre kilder enn Kirkeplantingsfondet.

Kritiske suksessfaktorer for å lykkes med denne virksomhetsplanen er blant annet tilstrekkelig støtte fra ressursmiljøer innenfor kirkeplanting, støtte og samhandling i toppledelsen i Pinsebevegelsen, rekruttering av rett nøkkelpersonell til organisasjonen, tilstrekkelig fundraising, samt rom for å utfordre i evangelisering og innovasjon.

Historisk og visjonær bakgrunn

Jeg plantet, Apollos vannet, men Gud ga vekst. 1.Kor. 3,6

Gjennom de mer enn 100 årene med Pinsebevegelse i Norge har kirkeplanting vært et av de viktigste verktøyene for å nå nye mennesker med evangeliet om Jesus. De første 40 årene fra 1910 til 1950 ble det plantet 200 nye menigheter, og mens det de neste 40 årene fra 1950-1990 var en langt lavere takt, har det siden 1990 tatt seg opp igjen. De siste 30 årene er det plantet 134 nye menigheter, hvorav 46 det siste tiåret¹.



Figur 1: Vekst i antall pinsemenigheter i Norge siden starten

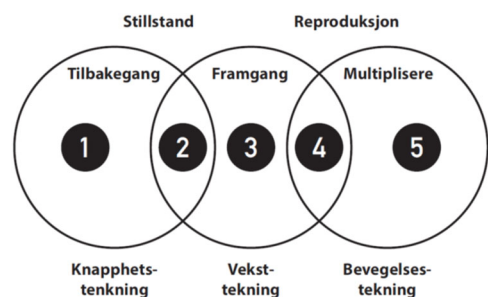
Tar man inn det internasjonale perspektivet, har titalls tusen menigheter blitt plantet og millioner av mennesker tatt imot Jesus som et resultat av misjonærer sendt ut fra norsk pinsebevegelse. Og dette er på ingen måte unikt for Norge – den verdensvide pinsekarismatiske vekkelse har spredd seg fra Azusa Street til mer enn 600 millioner mennesker over hele verden på 114 år.

Det er i dag en internasjonal misjons- og kirkeplantingsbevegelse som man må tilbake i kirkehistorien for å finne. Fra 3000 mennesker som ble døpt på pinsedag, anslår forskere at det var ca 1 mill kristne i år 250, 6 mill i år 300 og 34 mill i år 350². I kirkehistorien kan vi peke på gjentatte fornyelsesbevegelser,

fra klosterbevegelsen som forandret Europa på 400-500 tallet, til Reformasjonen, metodistbevegelsen, pinsebevegelsen osv. Fellesnevneren er vanlige mennesker som blir grepet av Jesus, gir ordet og evangeliet videre til mennesker rundt seg, og når nye mennesker i nye nettverk og på nye steder.

Resultatet er at nye kirker blir startet, og i forskningen på bevegelser skiller man mellom ulike nivåer i kirkeplanting og vekst:

- Nivå 1: Nedgang (kirker legges ned)
- Nivå 2: Utflatning / platå (opprettholdelse og vedlikehold av det eksisterende)
- Nivå 3: Addisjon (nye kirker plantes)
- Nivå 4: Reproduksjon (de nye kirkene planter igjen nye kirker)
- Nivå 5: Multiplikasjon (reproduksjon i flere ledd)



Figur 2: Nivåer i kirkevekst og multiplikasjon

Forskere peker på flere eksempler både i kirkehistorien og i enkelte områder i verden i dag, der man ser vekst på nivå 5. Det er også det som må til for å realisere det som er Jesu store visjon, fra den ble lansert for en håndfull disipler og til oss i 2020:

¹ Kilde: Pinsebevegelsens Årbøker, www.brreg.no og Aksjons 2020-gruppens undersøkelser. *Rapport fra aksjon 2020 gruppen.*

² "Constantine: Roman Emperor, Christian Victor", Paul Stephenson (2010), Harry N. Abrams

Men dere skal få kraft når Den hellige ånd kommer over dere, og dere skal være mine vitner i Jerusalem og hele Judea, i Samaria og helt til jordens ende. Apg. 1,8

Vi går nå inn i 1000-års jubileenes tiår der vi skal feire at Norge ble kristnet, men må erkjenne at i et sekularisert Norge er det mer utfordrende enn noen gang å være troende. Vi må også erkjenne at de resultatene vi har sett så langt i Pinsebevegelsen i Norge er heller beskjedne i forhold til både historien og samtiden. I beste fall er vi på nivå 3 (addisjon), og i deler av bevegelsen på nivå 1-2. Men både historien og samtiden viser oss at det er mulig å gjøre noe med. Og kanskje er forutsetningene for misjon og kirkeplanting i Norge bedre enn noen gang, når kjennskapen til kristen tro har blitt så liten at vi er mer å regne for pre-kristne enn post-kristne.

All kristen tjeneste starter ved Den Hellige Ånds arbeid, både i den som kalles til tjeneste og i målgruppen som nås. Misjon og kirkeplanting er et naturlig resultat av at den enkelte berøres av Gud i sitt indre menneske, og responderer på den nød som vekkes. Dette er helt nødvendig, både for at verket skal være Guds, for at tjenesten skal være bærekraftig og langvarig, og for at vi arbeider der høsten er moden. Men Gud arbeider alltid gjennom mennesker, og vår strategiske planlegging er ingen motsetning til Den Hellige Ånds arbeide, men et resultat av den. Gud ga vekst når Paulus plantet og Apollos vannet. For ordens skyld nevnes at dette dokumentet forutsetter Guds kall og ledelse men beskriver den strategiske planlegging.

*Da hørte jeg Herrens røst. Han sa: «Hvem skal jeg sende, og hvem vil gå for oss?»
Jeg sa: «Jeg! Send meg!» Jes. 6,8*

Behov og målsetting

Det er i dag liten tvil om at kirkeplanting er et av de viktigste verktøyene for å nå nye mennesker. Nyetablerte kirker når i gjennomsnitt 4 ganger så mange flere nye mennesker enn etablerte. Det er mer grunn enn noen gang til en felles og koordinert innsats for å styrke aktivitetsnivået her. Det er også for første gang på generasjoner en generell aksept i Pinsebevegelsen for uinnskrenket kirkeplanting. En rekke eksempler viser da også at nyplanting i en by styrker det etablerte i tillegg til at nye nås³.

Den samme aksepten finner vi på nasjonalt plan. Etter mange år med fokus på kirkeplanting gjennom DAWN ble det etablert en nasjonal plattform for kirkeplanting på Sendt-konferansen i 2014, der 750 ledere fra 14 kirkesamfunn forpliktet seg i et nasjonalt opprop til å plante 400 nye menigheter innen 2025. I 2016 ble Sendt Norge stiftet som organisasjon, og et team fra Pinsebevegelsen har hvert år deltatt sammen med lignende team fra 13 andre kirkesamfunn i et årlig læringsfellesskap. Status har blitt gjort opp for hvert år, resultater har blitt målt, aksjoner for videre fremdrift definert og iverksatt.

I samme periode har Pinsebevegelsen hatt fokus på 2020-målene, der ett av hovedmålene var 50 nye kirkeplantinger i perioden 2011-2020. En egen gruppe har arbeidet med målene, og det har vært en egen deltids stilling for å fremme arbeidet med kirkeplanting. Aktivitetene har vært sentrert rundt de årlige Sendt- og LED-arrangementene, samt koordinering av teamet med Plant-speidere fra hver region i Pinsebevegelsen. I rapporten for 2020-målene fremgår det at totalt 46 nye menigheter har blitt plantet (se vedlegg 2), slik at vi har tilnærmet måloppnåelse. I all hovedsak har imidlertid plantingene vært et resultat av innsats i

³ «Undersøkelse i nyplantede og etablerte menigheter i Pinsebevegelsen», DAWN Norge (2012), lagt frem på Led 2012

kirkeplantingsnettverkene og flerstedsmenighetene som har vokst frem i perioden, mens den nasjonale koordineringen har vært begrenset.

Når Pinsebevegelsen nå har en ny tiårsperiode foran seg, med et nytt lederskap og nye målsettinger er det også på tide å se på de nasjonale tiltakene og strukturene for å understøtte kirkeplanting. Det nye lederskapet har satt et ambisiøst mål om 100 nye kirker innen 2030, og dette krever en felles innsats på et helt nytt nivå. Ikke for å erstatte det lokale grasrotinitiativet, men tvert imot for å understøtte og hjelpe det fram. Denne virksomhetsplanen er satt opp for å beskrive denne innsatsen, og hva som trengs av organisasjon og ressurser for å lykkes.

Det er flere eksempler i dag på hvordan en slik nasjonal innsats har blitt bygget opp. Det finnes en rekke både nasjonale og internasjonale kirkeplantingsorganisasjoner, med utspring i ulike miljøer og med ulik måloppnåelse. Det er verd å nevne de nasjonale kirkeplantingsorganisasjonene innen pinsebevegelsen i USA (Assemblies of God), Christian Multiplication Network (CMN) og Association of Related Churches (ARC). I tillegg kan nevnes miljøene som er knyttet til verdens største kirkeplantingskonferanse Exponential, som samler ca 5000 kirkeplantere hvert år, har vært en katalysator for kirkeplanting globalt i en årrekke, og som høsten 2020 arrangeres i Europa for første gang. Et eksempel på et slikt miljø er NewThing nettverket, som vektlegger reproduksjon og multiplikasjon, og som anerkjenner at alle verdens regioner har ulike utfordringer og tilfører ulik verdi til den globale kirkeplantingsbevegelsen. Disse miljøene gir ulike impulser og ulike modeller til inspirasjon når vi skal definere vår nasjonale satsing i Plant.

Aktiviteter

Statistikk fra USA⁴ viser at det er noen tiltak som vil øke sannsynligheten for at en kirkeplanting overlever etter 5 år betraktelig:

- **Avklaringssamtale:** Realistiske forventninger til seg selv og til kirkeplanting øker sannsynligheten for overlevelse med 400%, og er det viktigste enkelttiltaket for å forberede seg til en kirkeplanting.
- **Basistrening:** En grunnleggende trening og utrustning øker sannsynligheten for overlevelse med 250%. Se neste kapittel.
- **Coaching:** Øker sannsynligheten for overlevelse med 200% og anslagsvis er kirkene etter 4 år dobbelt så store som uten coaching.
- **Ressurser:** En proaktiv plan for finansiering og forvaltning gjør at kirkene blir selvsupplerende og øker sannsynligheten for overlevelse med 180%.

Denne statistikken underbygger det vi kaller «kirkeplantings ABC» – avklaringssamtale, basistrening og coaching – som de viktigste tiltakene for å lykkes med kirkeplanting.

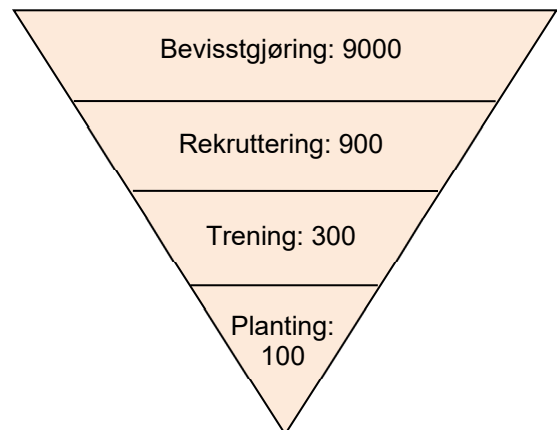
Steve Pike, tidligere leder av CMN og forfatter av boken «*Leading Church Multiplication: Locally, Regionally and Nationally*», har beskrevet de strukturene som er nødvendige på nasjonalt kirkesamfunnsnivå, for å effektivt understøtte kirkeplanting i et kirkesamfunn. Med bakgrunn i Assemblies of God er utgangspunktet for kirkeplanting ikke ulikt det vi har i Pinsebevegelsen i Norge, at kirkeplanting ikke er et resultat av en «ovenfra-ned» ledelse, men en «nedenfra-opp» strategi der man bygger opp og understøtter det lokale initiativ.

Grunnleggende for Pike sitt rammeverk er «trakt-tenkningen»; at for hver person som faktisk planter en kirke, er det anslagsvis 3 som er trent til dette, og for hver som er trent er det anslagsvis 3 som har meldt interesse for dette, og for hver som melder interesse er det anslagsvis 10 som er bevisstgjort på muligheten.

Pike beskriver syv systemer som bør være på plass, og danner sammen med kirkeplantings ABC utgangspunktet for virksomheten vi beskriver i dette dokumentet:

1. Bevisstgjøring og oppdagelse av kirkeplantere
2. Strategisk utvikling og koordinering
3. Vurdering og avklaring av kirkeplantere
4. Trening av kirkeplantere
5. Coaching og oppfølging av kirkeplantere
6. Finansiering av kirkeplanting
7. Historiefortelling for å forløse tro og frigjøre tjenestegaver

Samspillet mellom den sentrale organisasjon, de ressursene og kapasitetene som finnes i kirke(plantings)nettverkene, og det lokale initiativ er en essensiell faktor i mange av disse systemene.



Figur 3: Trakt-tenkning i kirkeplanting

⁴ "Improving the health and survivability of new churches", Ed Stetzer (2007), Leadership Network

1. Bevisstgjøring og oppdagelse

Dette er en av de systemene som til dels allerede er på plass i Plant, gjennom teamet av Plant speidere for hver region. Like fullt er det behov for en tydeliggjøring, retning og styrking av denne delen av virksomheten.

- Operative Plant speidere i hver region
- Klar og tydelig arbeidsbeskrivelse for hva en Plant speider gjør. Se vedlegg 3.
- En tydelig praksis for hvordan man møter de som er interessert i kirkeplanting, hva slags informasjon og oppfølging som gis, og et felles system der dette registreres

Der vi har mest å gå på, og kanskje mest å hente på å jobbe med, er på hvilke arenaer bevisstgjøring og oppdagelse skjer, og etableringen av en pipeline for unge ledere som er interessert i kirkeplanting. Her trengs det å jobbe langt mer helhetlig inn mot andre deler av virksomheten i Pinsebevegelsen.

- Historien viser at Den Hellige Ånd kaller til tjeneste tidlig i en kristen leders liv. Kirkeplanting må derfor inn på radaren i barne- og ungdomsarbeid og studentarbeid. Både i de fortellingene som fortelles og ressursene som gis ut regionalt og lokalt, men også i de nasjonale foraene: LED, U-festivalen, og mer regionale konferanser.
- Enhver ungdomspastor og pastor i Pinsebevegelsen bør ha god kjennskap til tankegang og praksis, slik at unge tjenestegaver ikke holdes tilbake men får trening og utrustning. Tenk om hver pastor hadde en lærling som skulle plante menighet.
- Kirkeplanting som en reell og attraktiv tjeneste må presenteres tidlig og grundig nok på skoler og utdanningsinstitusjoner der ungdommer søker utrustning til kristen tjeneste, spesielt på bibelskoler, folkehøyskoler og HLT.
- Den nasjonale konferansen om kirkeplanting som Sendt Norge er i ferd med å etablere må få god markedsføring i Pinsebevegelsen sine miljøer. Dette felleskristne arbeidet er vinn-vinn, og gir en breddeforståelse som vil tjene oss godt.

I dette arbeidet står vitnesbyrdene om hva Gud gjør i verden i dag sentralt. Derfor er god historiefortelling en viktig del av bevisstgjøringsarbeidet, se eget avsnitt om det.

Mange av de øvrige kirkesamfunnene i Sendt Norge samarbeider om et lederutviklingsprogram som er forberedende til et kirkeplantings treningsprogram; M4 Ready, som da blir en pipeline for M4 trening av kirkeplantere. Pinsebevegelsen bør vurdere å delta i dette programmet og derved etablere en pipeline for unge ledere som vil utforske kirkeplanting uten å forplikte seg til en konkret forberedelse. Se vedlegg 4 for en beskrivelse av M4 Ready.

2. Strategisk utvikling og koordinering

Fra sentralt hold i Pinsebevegelsen har det ikke vært noe fokus på strategisk planlegging og koordinering av kirkeplanting, delvis på grunn av mangel på kapasitet, og delvis fordi initiativene har ligget lokalt og i de kirkeplantende nettverkene. Slik vil det fortsatt være, i tråd med at vi er en bevegelse og ikke et kirkesamfunn. Kirkeplanting er et resultat av at Gud kaller den enkelte og ikke av sentral organisering. Like fullt ser vi at det er når mulighetene presenteres og åpnes opp, at kallet ofte forløses. Dette dreier seg i første rekke om informasjon – om behov, om muligheter, om hva andre gjør og ikke gjør mv. – som det er mest ressurseffektivt at man opparbeider nasjonalt.

Det foreslås derfor at den nasjonale kirkeplantingsorganisasjonen har en kapasitet til å koordinere og katalysere kirkeplanting for de lokale og nettverksbaserte miljøene. Eksempler på aktiviteter som inngår i dette kan være:

- Innhente og analysere data om befolkning, demografi og geografi, hvor det er menigheter og ikke, hvilke regioner og områder det er mest behov for nye kirker og hvor det er mer sannsynlig for å lykkes. Et slikt kartleggingsarbeid er allerede påbegynt, men må fortsette og informasjonen må analyseres og forstås.
- Samle kunnskap om hvordan man lykkes med kirkeplanting i ulike kontekster; bygd og by, nord og sør, norske og internasjonale, familier og studenter mv. Kunnskap om beste praksiser bør gjøres tilgjengelig til de relevante miljøer og fora.
- Vedlikeholde en oversikt over hvor det plantes menigheter, slik at de kirkeplantende miljøene har en viss kunnskap om hverandre og man samlet sett når bredest ut.
- Åpne opp mulighetene for replanting der det finnes menigheter som er i ferd med å dø ut. Ved effektiv allokering av ressurser (bygg og finanser) kan vi unngå at vi mister terreng der det har vært sådd i generasjoner. Dette er et stort tema å jobbe med, men med stort potensiale ved kun litt innsats.
- Det nyopprettede Senter for menighetsliv gir unike muligheter, og god koordinering med de øvrige avdelingene der – menighetsutvikling og revitalisering – vil gi stor effekt i arbeidet med kirkeplanting, både i å stimulere eksisterende menigheter til å arbeide og samarbeide for kirkeplanting, og i å hjelpe døende menigheter til å kanalisere midler til replanting og nyplanting slik at arven lever videre.

En enkel analyse av befolkning og antall kirker i de ulike regionene Pinsebevegelsen opererer med kan gi noen retningsgivende foreløpige funn.

Region	Innbyggere	Areal i km2	Antall pinsemenigheter	Innbygger pr kirke	Km2 pr kirke	Befolknings tetthet	Tetthet/ kirker
Hordaland	523 000	15 437	19	27 526	812	34	1,78
Oslo og Akershus	1 287 000	5 372	49	26 265	110	240	4,89
Trøndelag	459 000	41 880	19	24 158	2 204	11	0,58
Vestfold	249 000	2 225	11	22 636	202	112	10,17
Sogn og Fjordane	110 000	18 622	5	22 000	3 724	6	1,18
Troms og Finnmark	243 000	74 508	16	15 188	4 657	3	0,20
Sør-Rogaland	340 000	6 254	23	14 783	272	54	2,36
Buskerud	282 000	14 912	20	14 100	746	19	0,95
Østfold	295 000	4 187	22	13 409	190	70	3,20
Haugalandet	134 000	3 123	11	12 182	284	43	3,90
Møre og Romsdal	267 000	13 985	23	11 609	608	19	0,83
Nordland	243 000	38 478	23	10 565	1 673	6	0,27
Agder	304 000	16 434	30	10 133	548	18	0,62
Oppland	190 000	25 192	19	10 000	1 326	8	0,40
Hedmark	197 000	27 398	21	9 381	1 305	7	0,34
Telemark	173 000	15 298	30	5 767	510	11	0,38
Sum/snitt	5 296 000	323 306	341	15 531	948	16	0,05

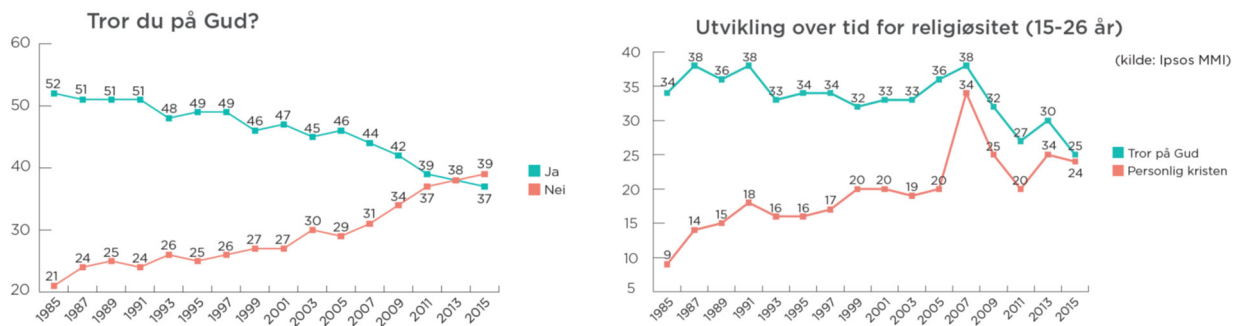
Figur 4: Regioner, befolkningstetthet og kirker

Denne oppstillingen viser at:

- I de store byene er det færrest kirker per innbygger. Slik oppstillingen er sortert på innbyggere pr kirke ser vi at Bergen, Oslo og Trondheim har store behov.
- Troms og Finnmark, Sogn og Fjordane, samt Trøndelag, peker seg ut som regioner med få kirker i forhold til areal. Her må man reise lengre for å komme til kirkene, og det er behov for mer geografisk spredning.
- Om man leter etter områder med høy befolkningstetthet (store muligheter) og lite antall kirker (store behov) utpeker Vestfold, Oslo/Akershus, Haugalandet og Østfold seg som særdeles gunstige regioner.

Om vi skal nå Norge med evangeliet er det ingen tvil om at vi må tenke både bygd og by. Likevel er det verd å sette ekstra fokus på de store byene, der det også har vært gjort mye godt arbeid med å forstå behov og muligheter de senere årene – både nasjonalt og internasjonalt. Etter inspirasjon fra New York og London ble Oslo Monitor rapporten utarbeidet i 2018⁵, og har resultert i et fokusert arbeid for å nå bedre ut med kirkens oppdrag i Oslo – Beveg Byen. I denne tankegangen står det sterkt å forstå byens tilstand langs tre faktorer; åndelig, sosialt og kulturelt. Et sentralt poeng er at kirkene samlet sett kan møte de åndelige, sosiale og kulturelle behovene bedre ved å vite om hverandre og koordinere innsatsen.

Et interessant funn fra et kirkeplantingsperspektiv er at til tross for at andelen som tror på Gud har gått ned i det gradvis mer sekulariserte Norge, har andelen som definerer seg som personlig kristen gått opp. Blant unge (15-26 år) svarer de aller fleste som tror på Gud at de også regner seg selv som personlig kristen. Det er i 2015 nesten tre ganger så mange i aldersgruppen 15-26 som definerer seg som personlig kristen (sammenliknet med 1985), mens andelen som tror på Gud har sunket med ~30% i den samme perioden.



Figur 5: Statistikk om tro og religiøsitet fra Oslo Monitor rapporten

Anbefalinger:

- En av hovedanbefalingene fra Oslo Monitor rapporten var å etablere en felles strategi for kirkeplanting og evangelisering/utadrettet arbeid i Oslo de neste 15-20 årene.
- Læringen og tenkingen fra Oslo er en viktig kunnskap å bringe videre til de andre større byene, både for de etablerte kirkene og for å fokusere innsatsen i kirkeplanting.

I begge disse aktivitetene kan Plant spille en sentral og koordinerende rolle.

3. Vurdering og avklaring av kirkeplantere

For mye kirkeplanting har blitt gjort uten tilstrekkelig forberedelser og ressurser, og uten realistiske forventninger, med det resultat at mange har mislykkes. En avklaringssamtale har til hensikt å avdekke kirkeplanternes sterke og svake sider, sette realistiske forventninger til de selv og til hva kirkeplantingen innebærer, og komme med noen anbefalinger.

Kirkeplanterne vurderes langs fire kvalitetsparametere; kall, karakter, kjemi (både til det nettverket de planter i, og til det stedet de planter) og kompetanse (langs 10 definerte kompetanseområder som kreves i kirkeplanting). Kandidatene forbereder seg ved å svare på en spørreundersøkelse og en personlighetstest, selve avklaringssamtalen er et halv dags intervju der både en som kjenner kandidatene og en uavhengig intervjuer deltar, og resultatet er en rapport med kvalitetsscore og anbefalinger for veien videre. Kandidatene kan enten få

⁵ «Oslo Monitor 1.0 – Et bilde av tilstanden i Oslo by», Beveg Byen, Skaperkraft og Nordic Navigation, 2018

grønt lys (anbefaling om å sette i gang), gult lys (anbefaling om spesifikk forberedelse eller trening før man planter) eller rødt lys (anbefaling om en annen slags tjeneste i Guds rike).

For å lykkes med målet om 100 nye kirkeplantinger innen 2030 er følgende aktiviteter viktig:

- Etablering av en tydelig praksis for avklaringssamtaler. I noen av kirkeplantingsmiljøene er det allerede lang erfaring med dette, og man kan også trekke god læring fra andre kirkesamfunns praksiser (f.eks. Misjonskirken).
- Etablering av en kapasitet for å gjennomføre avklaringssamtaler. I Plant organisasjonen, blant Plant speiderne og gjennom de planlagte læringsfellesskapene i Pinsebevegelsen bør det finnes 10-20 som er sertifisert for å gjøre dette.
- I dette arbeidet oppstår det et fagmiljø og en læring som er viktig å ta vare på, gjennom et kvalitetssikringssystem for vurdering og avklaring av kirkeplantere, der både kvalitativ og kvantitativ informasjon lagres.
- God dialog med øvrige avdelinger i Pinsebevegelsen, for å sikre at de som får rødt lys for kirkeplanting kommer inn i andre og egnede tjenester.

4. Trening av kirkeplantere

Det har historisk sett ikke vært noe eget program for trening og utrustning av kirkeplantere i Pinsebevegelsen. Utdanningsinstitusjoner som HLT, bibelskoler og ulike forkynnerseminarer o.l. har utrustet til evangelisering, forkynnelse, menighetsledelse og misjon. Unge ledere har fått fartstid som ungdomspastorer og medpastorer som har utrustet til tjeneste. Likevel er det et behov for et program spesifikt rettet mot å trene kirkeplantere til den entreprenørisk oppgaven de skal inn i, da den har helt egne utfordringer. På mange måter kan det sammenlignes med å start en ny bedrift, der det er behov for egne gründer- og entreprenørskaps programmer ved siden av de økonomisk-administrative utdanningsinstitusjonene. Det viser seg ofte at det ikke nødvendigvis er de med mest utdanning som velger å starte nye ting og lykkes med det.

Et slikt program bør i Norge ha følgende kravspesifikasjon:

- Må kunne gjennomføres ved siden av en jobb eller annet studium, men samtidig gi et kontinuerlig fokus over tid på den kirkeplantingen man skal inn i.
- Inkludere både teori og tilstrekkelig praksis for å få både kunnskap og erfaring.
- Dekke mange fagområder, da en kirkeplanter i starten må gjøre alt selv, fra forkynnelse, evangelisering og ledelse til fundraising, administrasjon og organisering.
- Legge opp til både en personlig utvikling og utvikling av plan for kirkeplantingen.

Salt har siden 2015 gjennomført sitt årlige «Church Planting Institute» (CPI) program etter denne standarden, og til sammen har 59 deltakere gjennomført (mange som par), hvorav 32 deltakere har gått ut og startet 17 nye forsamlinger og kirker. Dette programmet tilpasses nå en bredere nasjonal setting og gjøres om til Kirkeplantingskolen i Pinsebevegelsen, med sentrale kirkeplantingsmiljøer som partnere og bidragsyttere.

Programmet består av en studiedel og en praksisdell.

Studium/undervisning

Det er et definert studieopplegg med jevnlig undervisning, pensum og oppgaver, der vi bruker e-læringsplattformen Simply Learn. Lærerne kommer fra sentrale kirkeplantingsmiljøer i bevegelsen.

- Oppstart i september 2020 og graduasjon i pinsen 2021.

- Ukentlig undervisning på 1 time, til et fast tidspunkt, via Simply Learn.
- 4 obligatoriske samlinger på 24 timer, med varighet fra torsdag ettermiddag til fredag ettermiddag.
- Samlet arbeidsmengde med undervisning, pensum og oppgaver er anslått til et 20% studium, men den eneste låste tiden er knyttet til undervisningen.

Praksis

En viktig del av kirkeplantingskolen er den praktiske læringen og vi ønsker at deltakerne skal bli utrustet til tjeneste gjennom mest mulig nærhet til faktiske ferdigheter og oppgaver som en kirkeplanter og pastor må fungere i. Vi tenker på det som en «pastorlærling».

- Alle deltakerne får en praksisplass i sin hjemmemenighet, og det gjøres en konkret avtale med en pastor som fungerer som mentor og tilrettelegger.
- Deltakerne skal få nærhet og praksis i en rekke definerte ferdigheter og oppgaver, med konkrete læringsmål knyttet til hver ferdighet.
- Anslått tidsbruk i praksis er 4 timer per uke, i samråd med hver enkelt leder.
- I løpet av året skal deltakerne utvikle en konkret plan for den kirkeplantingen de planlegger.

Årsplan med emner og praksismanual er inntatt som vedlegg til dette dokumentet.

For å nå målet om å plante 100 nye kirker innen 2030 kan følgende fungere som en tentativ plan for Kirkeplantingskolen:

- Sikre buy-in fra viktige kirkeplantingsmiljøer og -nettverk ved oppstarten, eksempelvis Salt, Filadelfiakirken, Livets Senter, Sentrumskirken m.fl. foruten de tidligere nevnte utdanningsinstitusjonene der HLT er det viktigste. Disse blir partnere i Kirkeplantingskolen, og bidrar ved å sette fokus, rekruttere deltakere, bidra i undervisning og gjennomføring, og bygge opp fagmiljøet for kirkeplanting i Pinsebevegelsen.
- Oppstart høsten 2020 med inntil 20 deltakere, med mål om å komme til inntil 30 deltakere innen de første 5 årene. Med et måltall for antall nye kirker på 40% av totalt antall deltakere på Kirkeplantingskolen, betyr det at anslagsvis 250 deltakere må gjennomføre skolen innen 2030 om vi skal nå målet om 100 nye kirker, i snitt 25 per år⁶.
- Salt er en viktig bidragsyter med erfaringene fra Salt CPI, men det er et mål å bygge opp kompetanse og miljø nasjonalt. Første året er undervisningsressursene 60/40 fra Salt/eksternt, og flere døgnsamlinger gjennomføres i Bergen, men det er et mål med en større nasjonal bredde på sikt.

5. Coaching og oppfølging

Kirkeplanting er nybrottsarbeid, og det er en velkjent problemstilling at kirkeplantere ofte føler seg alene og ensom i tjenesten. Når forberedelsene er fullført begynner arbeidet, og ens person, tjeneste og lederskap settes under press fra første dag. Derfor er god oppfølging av kirkeplantere essensielt, og her er det ulike modeller for kirkeplanting som spiller inn:

⁶ Erfaringene fra Salt CPI er at 50% av deltakerne går ut i et kirkeplantingsprosjekt (men en lang høyere andel blir involvert i kirkeplanting), og antall nye kirker er på ca 30% av deltakertallet. Når skolen blir nasjonal er det rimelig å anta at deltakerne har en enda høyere bevissthet om eget kall til kirkeplanting, slik at måltallet er 40%.

- Flerstedskirke: En kirke på flere steder, der man har samme navn, samme visjon og verdier, samme lederskap og samme menighetskultur, men planter på nye steder og i nye nettverk med lokale lederskap som forstår hvordan man når mennesker på dette stedet (en slags «franchise»-modell). I flerstedskirken er det normalt en høy grad av ledelse og oppfølging som skjer innad i kirken, og det er mindre behov for oppfølging fra det nasjonale miljøet. Denne modellen muliggjør for øvrig at flere kan bli kirkeplantere, da man er en del av et større team med en større bredde i tjenestegavene. For Plant vil det være viktig å følge opp og involvere de ansvarlige for kirkeplanting i hovedledelsen, slik at de blir en del av det nasjonale miljøet.
- Nettverk: I denne modellen er hver kirke selvstendig og autonom, med sitt eget navn, egen visjon og verdier, eget lederskap mv. men er knyttet sammen i nettverk med andre kirker som bærer noe av det samme og som man ønsker å lære av og stå sammen med. Ofte kan en flerstedskirke fungere som en «hub» der andre autonome kirker er tilknyttet i nettverk. Igjen skjer det mye coaching og oppfølging innad i nettverket, men her vil Plant som nasjonalt fagmiljø kunne spille en større rolle i kvalitetssikring, da det er en lavere ansvarlighet for oppfølging av de en ikke har et konkret og reelt lederansvar for.
- Selvstendig kirke: Dette er den kirkeplantingen som står helt på egne ben, uten overordnet ledelse eller oppfølging i en nettverksstruktur. Noen kirkeplantere har det i seg å plante og lede slik, men ønsker likevel en tilknytning og oppfølging i Pinsebevegelsen. Her vil Plant som miljø for kirkeplanting spille en viktig rolle. Der det finnes en utsendermenighet eller -pastor kan det være naturlig å utruste denne i å coache planteren. Og der det ikke finnes fra før vil Plant miljøet kunne bistå.

For å lykkes med gode strukturer for coaching og oppfølging er følgende aktiviteter viktig:

- Utvikle et felles språk, rammeverk og praksiser for god oppfølging av menighetsplantere. Dette bør gjøres i samarbeid med sentrale fagmiljø (HLT), menighetsplantingsorganisasjoner (som CMN eller NewThing) og -nettverk.
- Etablere en dialog med og praksis for oppfølging av flerstedskirker og nettverksmiljø med tanke på kvalitetssikring og beste praksiser for coaching og oppfølging.
- Etablere en egen struktur for oppfølging i Plant, der det rekrutteres coacher blant både miljøene for kirkeplanting, og i Pinsebevegelsen generelt. Her trengs en holdnings- og kulturendring, der pastorer ser verdien av å trene en kirkeplanter. Igjen; tenk om hver pastor hadde en lærling som skulle plante menighet.

6. Finansiering – kirkeplantingsfondet

I 2011 ble Plant-fondet opprettet med et begrenset kapitalinnskudd, som i tiden etter i hovedsak har gått til å dekke en stilling som arbeider med kirkeplanting i Pinsebevegelsen, under parolen Plant. I 2018 ble Plant-fondet relansert etter behandling i Lederrådet, og på LED 2018 ble det tatt opp en kollekt til fondet, som ble anvendt som gave til hhv. Hillsong og Salt sine kirkeplantinger i Trondheim. Dette arbeidet har imidlertid ikke blitt fulgt opp i tråd med anbefalingene til Lederrådet, og derfor skisseres det samme her.

Erfaring og forskning fra kirkeplanting viser at sannsynligheten for å lykkes med planting av en ny kirke kan mangedobles ved enkle tiltak, og økt grad av up-front finansiering er en av disse. For mye kirkeplanting har vært gjort med for få ressurser, med det resultat at det har tatt lang tid før en har hatt midler til f.eks. en pastorstilling. Mange kirkeplantinger har slik mistet momentum før de egentlig har kommet i gang, og ikke overlevd på sikt.

Et kirkeplantingsfond vil kunne øke sannsynligheten for overlevelse betraktelig, kvalitetssikre og fremme ytterligere kirkeplanting, kanalisere eksisterende kapital til nye vekstområder, og gi kraft og momentum til kirkeplanting i Pinsebevegelsen. Dette vil også kunne være en modell for andre kirkesamfunn som under Sendt Norge parolen har forpliktet seg til å satse på kirkeplanting i Norge.

Grunnleggende struktur

Det er naturlig å etablere fondet med en begrenset kapital på 0,5-1 MNOK, men for å understøtte reelle resultater er det naturlig å tenke at det på sikt vil være 5-10 MNOK i tilgjengelig kapital.

- Kapitalen vil komme fra kilder som ikke i dag går til andre tiltak i Pinsebevegelsen (store givere, utenlandske fond og givere, hjemmemisjonsmidler, menigheter som nedlegges, mv.). Om Plant-fondet bygger opp en kompetanse og profesjonalitet rundt investering i gode prosjekter, vil dette øke kapitaltilgangen betraktelig, og vil ikke gå ut over øvrige aktiviteter.
- Fondets eier er Lederrådet, men forvaltningen bør – om fondets størrelse blir betydelig – ligge i en egen stiftelse eller forening kontrollert av Lederrådet i Pinsebevegelsen. I starten foreslås at det som en avdeling under Lederrådet i Pinsebevegelsen.
- Forslått styringsmodell:
 - Et styre som møtes kvartalsvis for å tildele midler. Dette styret opererer på oppdrag fra Lederrådet, og innehar nødvendig bredde i kompetanse, både innenfor kirkeplanting, investering, samt ledelse og teologi.
 - Et sekretariat som mottar søknader, kommuniserer med kirkeplanterne, forbereder saker, effektuerer tildelinger, følger opp prosjekter, og har kommunikasjonen med Lederrådets regnskapsavdeling.
 - Styret og sekretariatet bygger ved dette arbeidet opp en kapasitet og kompetanse som gjør det til en viktig del av Plant.

Prinsipper for tildeling av midler

Det er mange ulike modeller for kirkeplanting, og tildeling av midler bør ikke knyttes opp mot spesifikke modeller, men snarere prinsipper som er gyldig uavhengig av modell. Dette bør være gjenstand for en drøfting i Lederrådet, men det foreslås å etablere et klart mandat for fondet med spesifikke prinsipper for tildelinger. Følgende prinsipper foreslås:

- Lederrådet og Plant utarbeider i fellesskap en **årlig styringsinstruks** der mandatet eventuelt spesifiseres ytterligere, eksempelvis med føringer innenfor:
 - Koordinering med kirkeplanting i andre kirkesamfunn
 - Prioritering innenfor geografi, målgrupper, innenfor/utenfor nettverk i Pinsebevegelsen mv.
 - Størrelse og volum på tildelinger. I utgangspunktet bør disse ligge på 50.000-250.000 NOK.
- Tildelinger skal skje gjennom en helhetlig **vurdering av prosjektene**, på basis av søknader innsendt, grunnlag utarbeidet av sekretariatet, og vurdering opp mot gitte objektive kriterier. Prosjekter med høyere sannsynlighet for å lykkes skal prioriteres.
 - Prosjekter der kirkeplanter(ne) har gjennomført Kirkeplantingskolen skal prioriteres.
 - Større tildelinger som gjøres over tid (1-3 år) skal gjøres avhengig av milepæls- og resultatoppnåelse, der fremdrift mot å bli selvsupplerende er en viktig faktor.

- Det kan vurderes å stille krav om egenfinansiering, slik at tildelte midler matcher det beløpet som er fundraiset av kirkeplanterne selv (evt prosentvis).
- Tildelinger skal i utgangspunktet **tilbakebetales til fondet** innen 3-5 år og bevilges nye kirkeplantinger, og er i utgangspunktet å anse som rentefrie lån. På denne måten vil fondet på sikt bli mindre avhengig av tilførsel av ny kapital.
 - Den etablerte foreningen skal garantere for tilbakebetaling, men kirkeplanter(ne) selv skal ikke stå personlig ansvarlig.
 - Større tildelinger er mer forpliktende, og det kan vurderes å stille krav om at en liten prosent (f.eks. 1-3%) av alle fremtidige inntekter skal gis til fondet.
- Fondet bør understøtte at kirkeplanting skjer i **samspill med etablert virksomhet**
 - Midler som er gitt til fondet ved avvikling av eldre menigheter skal tildeles virksomhet innenfor den samme regionen.
 - Det kan også legges opp til muligheten for en eldre menighet å sponse en kirkeplanting gjennom fondet.

Kirkeplantingsfondet er en viktig del av finansieringen av både kirkeplanting, og av Plant som kirkeplantingsorganisasjon, som blir nærmere beskrevet i de neste kapitlene.

7. Historiefortelling

Evangeliets fremgang er avhengig av vitnesbyrdet om hva Gud gjør i våre liv. Og fremgang i arbeidet med kirkeplanting er avhengig av at vi får fortalt om hva Gud gjør gjennom dette arbeidet. Det skaper tro, mot, forventning og læring når vi ser og hører fortellinger om kirkeplanting, på godt og vondt. Og i 2020 har vi helt unike muligheter til slik historiefortelling gjennom media, ikke minst nye online medier.

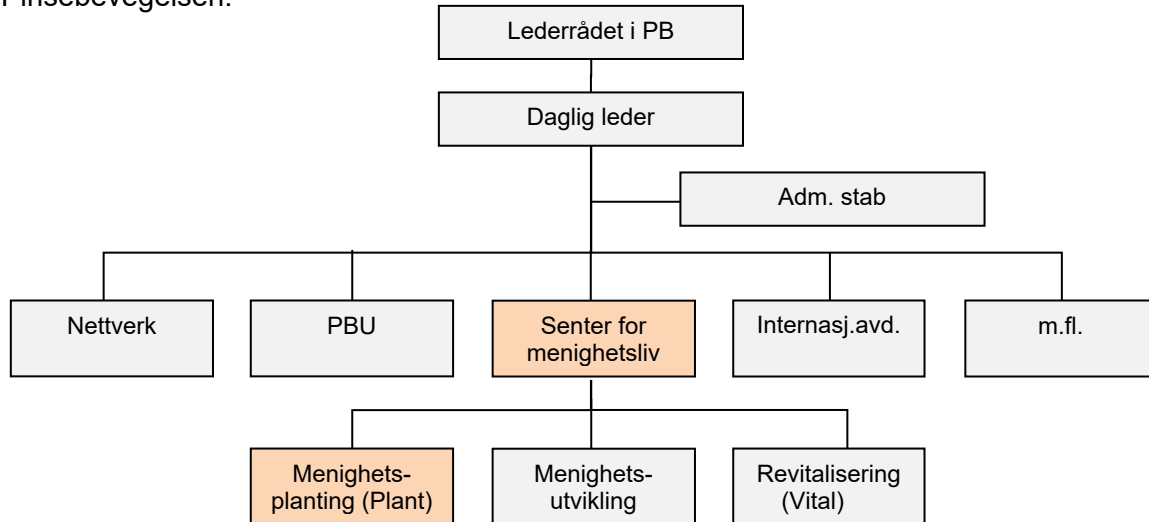
Dette er imidlertid kostbart, og som oftest har ikke kirkeplanterne selv verken tid eller ressurser til å gjøre dette, og også i nettverkene og flerstedsmenighetene er det knapt med ressurser. Dette er derfor en av strukturene som er nødvendig på nasjonalt kirkesamfunnsnivå.

- Arbeidet i Plant slik det er skissert ovenfor vil sørge for en jevn tilgang på fortellinger å fortelle. Det må da settes av ressurser til å få produsert godt videomateriale.
- Dette materialet må så innarbeides på alle nivå; for å skape bevisstgjøring og rekruttere på de rette arenaene (pkt 1), utarbeide beste praksiser (pkt 2), i trening og opplæring (pkt 4) og i fundraisingsarbeidet (pkt 6).

Organisasjon og fremdriftsplan

Plant i Pinsebevegelsen

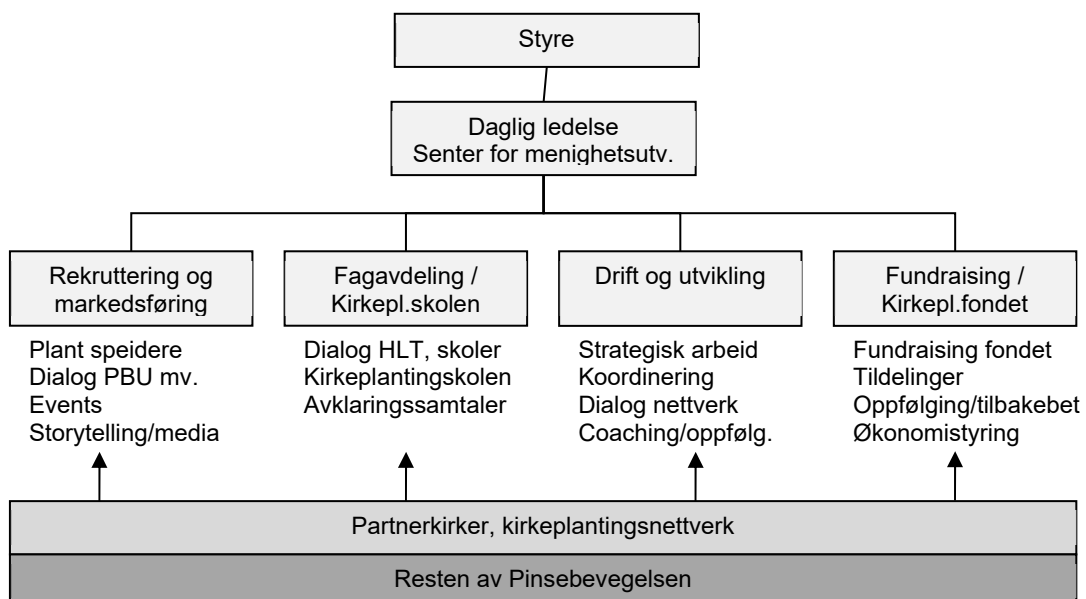
Fra 1.januar 2020 har det kommet en ny struktur på den sentrale organiseringen av Pinsebevegelsen.



Plant som avdeling for kirkeplating skal være en integrert del av denne organisasjonen, og trekke på de øvrige nødvendige ressursene i organisasjonen. Det skal ikke være en selvstendig selvsupplerende separat organisasjon, men skal like fullt bygges opp som en avdeling med tilstrekkelig kompetanse, kapasitet og kvalitet i arbeidet. Spesielt nært vil avdelingen fungere med de øvrige avdelingene i Senter for menighetsliv.

Dette representerer et nytt nivå og et skifte i forhold til hvordan Plant ble ledet frem til 2020, men er helt nødvendig om aktivitetene som er beskrevet i dette dokumentet skal gjennomføres, og målet om 100 nye kirker innen 2030 nås.

Organisasjonskart Plant



Figur 6: Organisasjonskart Plant

Oppbygning og fremdriftsplan 5 år

	2020	2021	2022	2023	2024
Styre	20%	20%			
Daglig leder		50%	100%	100%	100%
Rekruttering og markedsføring	Speidere	Speidere	Speidere	30%	50%
Fagavdeling / Kirkeplantingskolen	30%	30%	30%	50%	50%
Drift og utvikling					50%
Fundraising / Kirkeplantingsfondet			20%	20%	50%
Sum antall stillinger	0,5	1,0	1,5	2,0	3,0

Med sterk koordinering i Senter for Menighetsliv er det naturlig å tenke at disse stillingene sees i sammenheng med tilsvarende funksjoner i de øvrige avdelingene.

Plant speiderne er viktige lokale ressurspersoner for rekruttering og markedsføring, og er en del av Plant organisasjonen, men ikke den lønnede staben. Det er ressurspersoner fra kirkeplantingsmiljøer og ledere med høyt nettverk, med høyt eierskap til Plant og som arbeider i god koordinasjon med staben i Plant. Se arbeidsbeskrivelse i vedlegg.

Kapitalbehov og finansiering

Kapitalbehovet tilknyttet denne virksomhetsplanen kan deles i to, og det foreslås å fundraise til disse på ulikt vis:

1. Kirkeplantingsfondet, som understøtter kirkeplanting, med mekanismer for tilbakebetaling og en (beregnet) risiko for manglende tilbakebetalingsevne
2. Plant organisasjonen, med oppbygning av stab og øvrige kostnader

Kirkeplantingsfondet

Det er satt opp et scenario for 2020-2030 basert på følgende forutsetninger:

- Planting av 100 nye kirker i perioden
- Fundraising av 10 mill. kr over de neste 10 årene til fondet
- Gjennomsnittlig tildeling på 200.000 kr per planting
- Tilbakebetaling etter 3 år, men kun 80% tilbakebetalingsevne (20% lykkes ikke)

KIRKEPLANTINGSFONDET	2020	2021	2022	2023	2024	2025	2026	2027	2028	2029	2030
Deltakere Kirkeplantingskolen		20	20	25	25	25	30	30	30	30	30
Andel kirker plantet		30 %	30 %	40 %	40 %	40 %	40 %	40 %	40 %	40 %	40 %
Antall kirker plantet		6	6	10	10	10	12	12	12	12	12
Akkumulert		6	12	22	32	42	54	66	78	90	102
Fundraising fondet	500 000	1 000 000	1 000 000	2 000 000	1 000 000	1 000 000	1 000 000	1 000 000	1 000 000	500 000	0
Akkumulert fundraising	500 000	1 500 000	2 500 000	4 500 000	5 500 000	6 500 000	7 500 000	8 500 000	9 500 000	10 000 000	10 000 000
Tildelinger		1 200 000	1 200 000	2 000 000	2 000 000	2 000 000	2 400 000	2 400 000	2 400 000	2 400 000	2 400 000
Tilbakebetaling					960 000	960 000	1 600 000	1 600 000	1 600 000	1 920 000	1 920 000
Cash flow tildelinger	0	-1 200 000	-1 200 000	-2 000 000	-1 040 000	-1 040 000	-800 000	-800 000	-800 000	-480 000	-480 000
Akk. Cash flow tildelinger	0	-1 200 000	-2 400 000	-4 400 000	-5 440 000	-6 480 000	-7 280 000	-8 080 000	-8 880 000	-9 360 000	-9 840 000
Cash Flow fondet	500 000	-200 000	-200 000	0	-40 000	-40 000	200 000	200 000	200 000	20 000	-480 000
Akk. Cash flow fondet	500 000	300 000	100 000	100 000	60 000	20 000	220 000	420 000	620 000	640 000	160 000

Figur 7: Kontantstrøm Kirkeplantingsfondet 2020-2030

Fundraisingmål: 5 mill. kr

Fundraisingmuligheter til fondet:

- Kapital fra kirker som legges ned eller kirkebygg som selges, som kanaliseres til planting eller replanting. Dette er en hovedkilde til finansiering, og kan også bidra i finansiering av driften. Koordinering innad i Senter for menighetsliv med avdelingen for revitalisering er en viktig faktor her.
- Bedrifter og investorer som forstår investering og avkastning, og ønsker å gi med best mulig impact. Disse kan også ønske å bidra med kompetanse der det trengs.
- Utenlandske givermiljøer – kirker, misjonsorganisasjoner og giverorganisasjoner – som ønsker å understøtte misjon og kirkeplanting globalt.

Salt har god erfaring med å finansiere kirkeplanting på denne måten, og har siden 2017 reist over 1 mill. NOK til kirkeplanting.

Plant organisasjonen

Med utgangspunkt i organisasjonen beskrevet ovenfor og følgende forutsetninger er det satt opp et langtidsbudsjett:

- De kirkene som får støtte fra kirkeplantingsfondet forplikter seg til en årlig investering på 1-2% av inntektene for å understøtte videre kirkeplanting etter at opprinnelig tildeling er tilbakebetalt. Det foreslås her at dette blir en inntekt som går til Plant organisasjonen, og denne er estimert til 20.000 per år per kirkeplante (eksempelvis 2% av en gjennomsnittlig inntekt på 1 mill). Slår først inn fra 2025 (år 4 etter tildeling).
- Driftstilskudd over budsjettet til Pinsebevegelsen sentralt. Da dette ikke er en vesentlig post i dag foreslås det at denne bygges opp med en økning på 250.000 kr per år i perioden.
- Oppbygning av en organisasjon på 5 stillinger innen 5 år, og at denne beholdes ut perioden. Gjennomsnittlig lønnsnivå på 500.000 kr per år pluss 30% sosiale kostnader (feriepenger, arbeidsgiveravgift, pensjon).
- Øvrige kostnader: Markedsføring høy de første årene, men redusert når det settes en egen stilling på dette. Reiser øker jevnt til et nivå på 200.000 kr, og kontorkostnad er satt til 100.000 kr per stilling.

PLANT LANGTIDS BUDSJETT	2020	2021	2022	2023	2024	2025	2026	2027	2028	2029	2030
Inntekter											
Avkastning Kirkeplantingsfondet						120 000	240 000	440 000	640 000	840 000	1 080 000
Driftstilskudd Pinsebevegelsen	250 000	500 000	750 000	1 000 000	1 250 000	1 500 000	1 750 000	2 000 000	2 250 000	2 500 000	2 750 000
Sum inntekter	250 000	500 000	750 000	1 000 000	1 250 000	1 620 000	1 990 000	2 440 000	2 890 000	3 340 000	3 830 000
Personal											
Antall stillinger	0,5	1	1,5	2	3	3	3	3	3	3	3
Lønn	250 000	500 000	750 000	1 000 000	1 500 000	1 500 000	1 500 000	1 500 000	1 500 000	1 500 000	1 500 000
Sosiale kostnader	75 000	150 000	225 000	300 000	450 000	450 000	450 000	450 000	450 000	450 000	450 000
Sum personal	325 000	650 000	975 000	1 300 000	1 950 000	1 950 000	1 950 000	1 950 000	1 950 000	1 950 000	1 950 000
Andre driftskostnader											
Kontorkost (husleie, IT mv)	50 000	100 000	150 000	200 000	300 000	300 000	300 000	300 000	300 000	300 000	300 000
Markedsføring	100 000	200 000	200 000	100 000	100 000	100 000	100 000	100 000	100 000	100 000	100 000
Reiser	20 000	50 000	75 000	100 000	120 000	140 000	160 000	180 000	200 000	200 000	200 000
Annet	20 000	30 000	40 000	50 000	60 000	70 000	80 000	90 000	100 000	110 000	120 000
Sum andre driftskostnader	190 000	380 000	465 000	450 000	580 000	610 000	640 000	670 000	700 000	710 000	720 000
Sum kostnader	515 000	1 030 000	1 440 000	1 750 000	2 530 000	2 560 000	2 590 000	2 620 000	2 650 000	2 660 000	2 670 000
Resultat = fundraisingsbehov	-265 000	-530 000	-690 000	-750 000	-1 280 000	-940 000	-600 000	-180 000	240 000	680 000	1 160 000
<i>Akk. Cash flow drift</i>	<i>-265 000</i>	<i>-795 000</i>	<i>-1 485 000</i>	<i>-2 235 000</i>	<i>-3 515 000</i>	<i>-4 455 000</i>	<i>-5 055 000</i>	<i>-5 235 000</i>	<i>-4 995 000</i>	<i>-4 315 000</i>	<i>-3 155 000</i>

Figur 8: Kontantstrøm drift 2020-2030

Fundraisingsmål: 5 mill. kr

Fundraisingsmuligheter til Plant organisasjonen:

- Her foreslås det at de kirkene som har en visjon for kirkeplanting utfordres til å forplikte seg på et årlig beløp for å etablere virksomheten. Dersom eksempelvis 5 kirker forpliktet seg på 200.000 kr per år i 5 år ville kapitalbehovet være løst.
- VekstPartner, en ny satsing der kirkene tilbys en ny måte å jobbe med givertjenesten utover tiende og faste gaver, ved å samle sine kapitalkrevende prosjekter i et samlet giveropplegg, og hver enkelt giver kan være med på å gi til kirkeplanting som en giverpartner.
- Internasjonale kirkeplantingsorganisasjoner som ser verdien av å etablere en partnerorganisasjon i Norge.

Per august 2020 står det 151.000 kr på konto i øremerkede midler til Plant, og det er søkt om å tilføre ytterligere 897.000 kr til Kirkeplantingsfondet, fra en testamentarisk gave som var øremerket evangelisk arbeid.

Risiko og suksessfaktorer

Tilstrekkelig støtte fra ressursmiljøer

Pinsebevegelsen i Norge har liten tradisjon for sentral organisering, og kirkeplanting har vært et resultat av rekruttering og utrustning fra grasrota. Siden 2000 årene har det imidlertid vokst frem nettverk, som en stor del av kirkeplantingen har skjedd ut ifra, eksempelvis Livets Senter, Hillsong (tidligere Intro), Sentrumskirken, Salt og Filadelfia Oslo. Dersom PB skal lykkes med virksomheten slik den er definert i denne planen, er det essensielt at i hvert fall majoriteten av disse miljøene støtter opp om – og til dels bidrar aktivt – i arbeidet.

Støtte og samhandling i toppledelsen

En ny ledelse av PB i Norge er i ferd med å sette seg inn i 2020, og dette påvirker bevegelsen på flere nivå – både nasjonalt, regionalt og lokalt. Det er avgjørende for realiseringen av denne planen at Plant at den har støtte i og prioritet i både Lederråd og sentral administrasjon, og at strukturene legges til rette for god samhandling med de øvrige organene nasjonalt.

Nøkkelpersonell

For å få bygget opp virksomheten er det avgjørende at første ressurspersonene som rekrutteres (daglig leder spesielt) innehar den nødvendige innsikten i kirkeplanting, og kapasitet og gjennomføringsevne både i fundraising, entreprenørskap og samhandling. Det er også en fordel med brede relasjoner i bevegelsen nasjonalt og erfaring fra kirkeplanting. Nøkkelpersoner i den sentrale organisasjonen må være i føringen for denne rekrutteringen.

Fundraising

I seg selv er kirkeplanting og entreprenørskap et fundraisingsprosjekt, og tilstrekkelig fundraising til Plant er viktig både for å realisere virksomhetsplanen og for å sette en prioritet, forståelse og kultur for kirkeplanting i bevegelsen. Penger følger visjon, og fundraising dreier seg derfor minst like mye om å kaste visjon som å samle inn penger. Dette blir et viktig fokus den første tiden, både for toppledelsen i PB, og styre/daglig leder i Plant.

Evangelisering og innovasjon

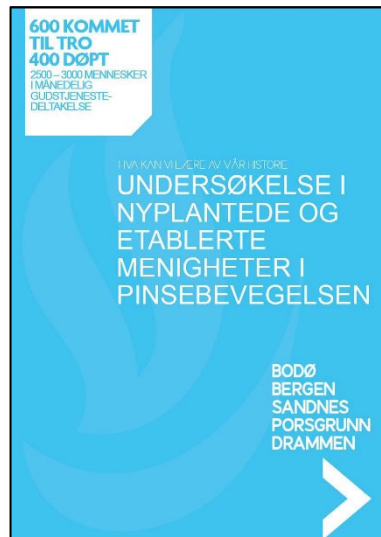
I bunnen for all kirkeplanting ligger Jesu oppdrag om å nå nye mennesker, og et evangeliserende DNA er en kritisk suksessfaktor for denne virksomhetsplanen. Samtidig vet vi at de som bærer evangelistgaven gjerne utfordrer etablerte metoder, driver frem innovasjon, bryter regler og kommer i spenning med andre. Når denne spenningen håndteres rett vil vi lykkes med kirkeplanting, håndteres den feil vil det bli dysfunksjonelt. Dette er viktig å adressere på alle nivå – nasjonalt, regionalt og lokalt, i møte med større og små, nye og eldre Pinsemenigheter i bevegelsen.

Sammen kan vi lykkes!

Rapporter og referanser



Rapport aksjon 2020-gruppen



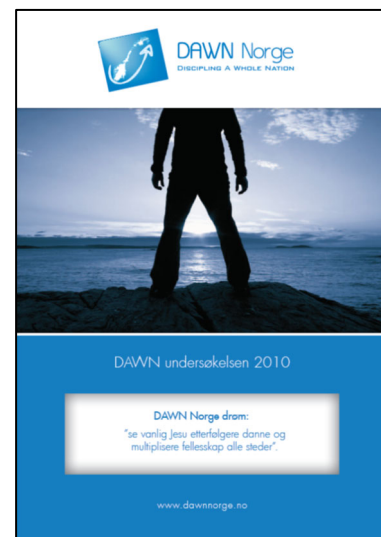
DAWN Norge, 2012



Ed Stetzer, 2007



Beveg Byen, Skaperkraft, 2018



DAWN Norge, 2010



Plant, 2015

Vedlegg

1. Ordliste og definisjoner
2. Nye menigheter plantet i Pinsebevegelsen 2011-2020
3. Arbeidsbeskrivelse for Plant speidere
4. M4 Ready
5. Kirkeplantingskolen: Årsplan og praksismanual

Vedlegg 1: Ordliste og definisjoner

ABC i kirkeplanting

Grunnleggende aktiviteter for å lykkes i kirkeplanting; avklaringsamtale, basistrening og coaching.

Avklaringsamtale

Lengre intervju med forberedende spørreundersøkelse der man vurderer egnethet for kirkeplanting, sterke og svake sider og anbefalinger.

DAWN

Discipling A Whole Nation, forløperen til Sendt Norge (se egen definisjon).

Flerstedskirke

Én kirke med flere forsamlinger på ulike lokasjoner, men under samme navn, visjon og lederskap. Eng: Multisite church.

Forberedelsesfase

Første fase i en kirkeplanting, før plantefasen. Drømmen er tent, ideen utvikles, man blir kjent med omgivelsene (muligheter og smerte). I denne fasen foregår gjerne trening og kursing.

Kirkeplantingsfondet

Det planlagte fondet for å styrke up-front finansiering av kirkeplanting i Pinsebevegelsen.

Kirkeplantingskolen

Det nasjonale ettårige programmet for trening og forberedelse til kirkeplanting i Pinsebevegelsen.

Lansering

Siste fase i en kirkeplanting, etter plantefasen. Nok ressurser (gjærne 50 voksne) til ukentlig offentlig gudstjenesteliv. Stiftelse eller lansering/markering offisielt.

Multiplikasjon

Reproduksjon (se egen definisjon) i flere ledd.

Nettverk

Ulike kirker med ulike navn, visjon og lederskap, som samarbeider i nettverk ut ifra at de deler verdier, ressurser og relasjoner.

Nyplanting

Ny forsamling eller kirke etableres med nytt lederskap. Bygger i liten eller ingen grad på noe fra tidligere (folk, aktivitet og sted/hus).

Pastorlærling

En kirkeplanter som er under opplæring i en eksisterende kirke, og med en eksisterende pastor som mentor. For eksempel som en del av Kirkeplantingskolen.

Plantefase

Andre fase i en kirkeplanting, etter forberedelsesfasen og før lansering. Start-/kjerne-/lederteam etableres, og en samler et team som forplikter seg på å være med i 3-5 år.

Replanting

Eksisterende forsamling eller kirke etableres med nytt lederskap, ny struktur og ofte nytt navn. Bygger i liten eller ingen grad på noe fra tidligere (folk og aktivitet).

Reproduksjon

Plantede kirker som igjen planter nye kirker ved å trene opp og sende ut kirkeplantere.

Restart

En starter på nytt med noe eksisterende. Men det er en klar forståelse av at det er nødvendig å gjøre noe nytt. Det er også gitt nødvendige fullmakter til å endre.

Senter for menighetsliv

Nyopprettet avdeling i Pinsebevegelsen, med underavdelinger for kirkeplanting (Plant), menighetsutvikling og revitalisering.

Selvstendig kirke

En kirke som står på egne ben, med eget navn, visjon og lederskap, og ikke er en del av en flerstedskirke eller et nettverk.

Sendt Norge

Organisasjon for tverrkirkelig nasjonalt samarbeid mellom 14 kirkesamfunn i Norge, der den viktigste aktiviteten er en årlig samling for læringsfelleskap nasjonalt.

Vedlegg 2: Nye menigheter plantet i Pinsebevegelsen 2011-2020

#	Nåværende navn	Etableringsnavn	Replantet fra	Restart fra	Etabl.	Innl. PB	Avvikl.	MP	RP	RS	DK	FK	INK	SIK
1	Hillsong Stavanger	Intro Stavanger			2011	2011		1					1	
2	Hillsong Egersund	Intro Egersund	Alive Church		2012	2012			1				1	
3	Hillsong Oslo	Intro Oslo			2012	2012		1					1	
4	Mosaic Trondheim		Trondheim for Kristus		2012	2012			1					1
5	Familiekirken Vasshus				2013	2013		1					1	
6	Familiekirken i Follo				2013	2013		1						1
7	Jesus Church Kolbotn				2013	2013		1					1	
8	Sentrumkirka				2013	2013			1					1
9	Saupstadkirken				2013	2013	2016	1			1			
10	Salt Levanger	Sentrumkirka			2013	2013		1						1
11	Betel Kirke Innherred				2012	2013		1			1			
12	Pinsekirken Noah, Arna	Nedlagte Betel Ytre Arna og Tabernaklet Bergen utposten Salem			2013	2013			1					1
13	Familiekirken Mandal		Filadelfia Mandal og DFEF Mandal		2013	2013			1					1
14	Oasen Mandal				2013	2013		1				1		
15	Familiekirka Bodø				2013	2014		1						1
16	Salt International				2014	2014		1				1		
17	Mount Zion Church		International Evangelisering Ministry av Mount Zion		2011	2014		1						1
18	Hillsong Tønsberg	Intro Tønsberg			2015	2015	2018	1					1	
19	Salt Voss		Sion Voss		2015	2015			1			1		
20	Salt Nordhordland				2015	2015		1				1		
21	Hillsong Karmøy	Life Church Karmøy			2014	2015		1						1
22	Lukaskirken				2014	2016		1						1
23	RCCG Stavanger				2016	2016		1					1	
24	Today for God Church				2013	2016		1					1	
25	United Oslo				2012	2016		1					1	
26	Hillsong Kristiansand				2016	2016		1				1		
27	RCCG Haugesund				2012	2016		1					1	
28	Nordvestkirka				2016	2016		1			1			
29	Filadelfiakirken		Lillestrøm pinsemenighet Betania		2016	2016			1			1		
30	Filadelfiakirken Enebakk		Betel Ytre Enebakk		2017	2017		1				1		
31	Salt Os				2017	2017		1				1		
32	Salt Trondheim				2017	2017		1				1		
33	Filadelfiakirken		Filadelfiakirken Grünerløkka		2017	2017		1				1		
34	Hillsong Trondheim				2017	2018		1				1		
35	Salt Skien				2017	2018		1				1		
36	Sentrumkirken Stavanger				2017	2018		1				1		
37	Betesda Polsk kirke				2015	2018		1						1
38	RCCG Kristiansand				2016	2018		1					1	
39	Pinsekirken Sentrum				2017	2019		1				1		
40	Livets Senter Gran				2018	2019		1				1		
41	Hverdagskirken Hamar				2018	2019		1						1
42	Betania Fosnavåg				2017	2020		1			1			
43	Bethlehem Eritreiske pm.				2019	2020		1						1
44	Sentrumkirken Farsund				2018	2020		1				1		
45	IMI-kirken Kollektivet	Kollektivet			2018	2020		1						1
46	Pinsekirken Sola			PK Sola	1968	2020				1	1			
48														
49														
50														
								38	7	1	5	22	5	14

Vedlegg 3: Arbeidsbeskrivelse for Plant speidere

Plant speiderne er viktige regionale ressurspersoner for rekruttering og markedsføring, og er en del av Plant organisasjonen, men ikke den lønnede staben. Det er ressurspersoner fra kirkeplantingsmiljøer og ledere med høyt nettverk, med høyt eierskap til Plant og som arbeider i god koordinasjon med staben i Plant. Det er et mål at det skal være en Plant speider i hver av Pinsebevegelsens regioner i Norge.

Arbeidsoppgaver (**UTKAST, til samtale blant speiderne**):

- Være en regional kontaktperson for mennesker som er interessert i kirkeplanting, gi informasjon og ressurser, og være et bindeledd til Plant organisasjonen og aktiviteter.
- Opprettholde dialog med kirkeplantingsmiljøer, unge ledere, og bibel- og folkehøyskolemiljøer i regionen.
- Være talsperson og representant for Plant og kirkeplanting på regionale arenaer som f.eks. LED regionalt, misjonskonferanser, ungdomskonferanser mv.
- Være en del av det nasjonale teamet som arbeider med kirkeplanting, og som møtes 2-3 ganger i året (Sendt læringsfellesskap, LED nettverkstreff mv.)
- Dialog og samarbeid med regionsleder for Pinsebevegelsen i den aktuelle regionen.

Plant speiderne er en helt essensiell del av Plant, spesielt under oppbygningen av organisasjonen og aktivitetene.

Vedlegg 4: M4 Ready

M4 Ready er et online kurs som gir viktig opplæring for mennesker som har potensiale til å plante, lede og formere kirker.

Kurset er beregnet på yngre ledere i lokale menigheter, kirkesamfunn eller organisasjoner med et mer enn gjennomsnittlig lederpotensial. Som allerede har en oversikt over entreprenørskap og setter i gang nye ting og bringer forandringer.

M4 Ready vil hjelpe de med å finne ut:

- Om de har en lidenskap, et kall, og evnen til å vokse inn i kirkeplanting
- Om de har potensialet til å være en del av et kirkeplantingsteam
- Om de har potensialet til å være leder i en lokal menighet eller tjene i andre roller hvor kirkeplanting er en prioritet.

M4 Ready har både online og offline komponenter. Online-komponent, basert på SimplyLearn plattformen, inkluderer undervisning i 6 moduler eller hovedemner (10-12 videoer per emne) og relevante oppgaver. Offline-komponent inkluderer relevante oppgaver som skal fullføres i lokale sammenhenger og et mentorforhold.

De seks modulene er:

1. Kirkeplanting: Forstå prosessen med å plante en ny kirke
2. Personlig utvikling: Selvledelse og en resilient livsstil
3. Evangelisering: Presentere evangeliet og forstå konteksten
4. Kommunikasjon: Forkynne og undervise bibelsk og relevant
5. Teambygging: Å bygge et sunt og velfungerende team
6. Disippelskap: Skape en disippelkultur

Hver modul har 6 units som inkluderer mål, undervisning (intervjuer, diskusjoner) og praksis (oppgavene for deltakerne). I hver modul er det en samtale med din mentor hver sjette uke.

Vedlegg 5: Kirkeplantingskolen årsplan og praksismanual