

Grunnlagsdokument for Pinsebevegelsen i Norge

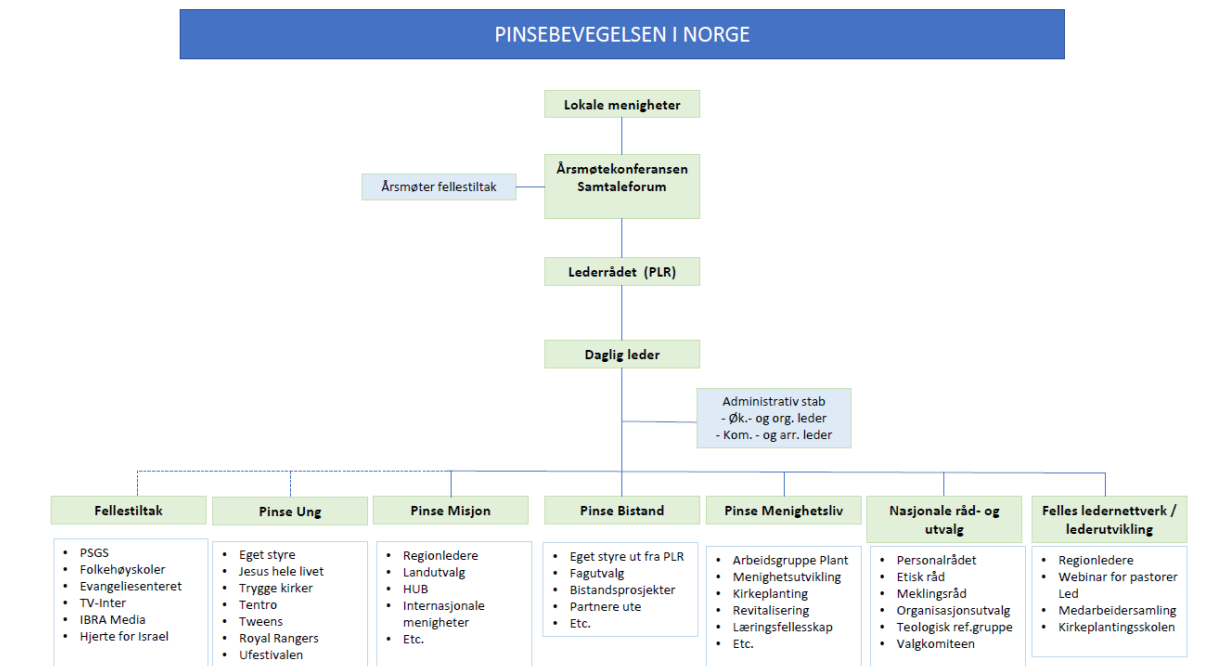
Visjon og ordninger

DEL 2 NASJONALE STRUKTURER

«Visjon og ordninger, Grunnlagsdokument for Pinsebevegelsen i Norge», heretter omtalt som Grunnlagsdokumentet, omfatter strukturer i Pinsebevegelsen gruppert som nasjonale og regionale strukturer. Vedtatt tiltak framgår av dokumentet og vil fortløpende forankres i Samtaleforum. Arbeidet med strukturer bør ses som et stadig pågående arbeid bestemt ut fra hva som er hensiktsmessig.

1. ORGANISERING, RÅD OG UTVALG

Det er den lokale menigheten som er hjerte og motor i Pinsebevegelsen. Det synliggjøres også i ansvarslinjen i organisasjonskartet.



PINSEBEVEGELSEN I NORGE

1.1 SAMTALEFORUM

Samtaleforum er Pinsebevegelsens formelle forum for drøftelser og valg, og gjennomføres i sammenheng med Årsmøtekonferansen eller når Lederrådet for Pinsebevegelsen i Norge, heretter kalt Lederrådet, vurderer det tjenlig. I Samtaleforum drøftes temaer/prosesser som er aktuelle både på regionalt og nasjonalt plan, og teologiske og mer praktisk orienterte emner som har sin bakgrunn i aktuelle problemstillinger i Pinsebevegelsen. Ulike ressurspersoner belyser aktuelle emner som settes på dagsorden. Det legges opp til en prosessorientert og rådgivende behandlingsform. Samtaleforum foretar valg til råd og utvalg på nasjonalt plan. Pinsebevegelsen i Norge holder sitt årsmøte under Årsmøtekonferansen. Det er menighetene som har stemmerett inn i Samtaleforum. Her velges de forskjellige råd og utvalg samt beslutninger ifølge Grunnlagsdokumentet.

Se ellers nærmere beskrivelse av Samtaleforum.

1.2 ÅRSMØTEKONFERANSEN

Lederrådet og administrasjonen innkaller til en felles «årsmøtekonferanse» for Pinsebevegelsens fellestiltak, som avholdes innen 15. juni hvert år. Hvert av fellestiltakene er ansvarlig for å gjøre sine saksdokumenter tilgjengelig minimum fire uker før Årsmøtekonferansen. I Årsmøtekonferansen avholder de enkelte fellestiltak sine årsmøter etter et felles oppsett. Administrasjonen oppretter et sekretariat til å administrere gjennomføringen. Menighetene og fellestiltakene kan sende det antall representanter de selv mener er tjenlig, mens stemmerett under årsmøtene bestemmes av vedtektene for det enkelte fellestiltak. Alle fellestiltak og «frittstående» tiltak som bruker Pinsebevegelsen som plattform, gjør årsmelding, regnskap, revisjon og vedtekter tilgjengelige for Lederrådet. Dette brukes som en oversikt for Pinsebevegelsen.

1.3 LEDERRÅDET

Lederrådet er styret i Pinsebevegelsen i Norge og uttaler seg på vegne av landets menigheter i saker som angår bevegelsens nasjonale fellesskap. Lederrådet skal virke i nært samarbeid med administrasjonen, pinsemenighetenes lokale lederskap, regionlederne og Pinsebevegelsens ulike fellestiltak. Lederrådet har formelt en rådgivende funksjon overfor landets pinsemenigheter. Leder for Pinsebevegelsen i Norge er Lederrådets leder og velges på Samtaleforum. Dette bør kombineres med pastorstilling i avtalt prosent.

Det vises til vedtekter for Pinsebevegelsen i Norge.

1.4 ADMINISTRASJONEN

Pinsebevegelsen i Norge har sitt hovedkontor og administrasjon i Oslo. Administrasjonen er underlagt Lederrådet og ledes av en daglig leder (se organisasjonskartet). Daglig leder skal ansettes av og rapporterer til Lederrådet. De ulike virksomhetsområdene rapporterer til daglig leder og Lederrådet, hvis ikke annet er angitt.

PINSEBEVEGELSEN I NORGE

Administrasjonen har ansvar for at det finnes tilgjengelig relevant statistisk materiale over Pinsebevegelsen.

1.5 PINSEBEVEGELSENS LEDERKONFERANSE – LED

LED er en årlig leder- og inspirasjonskonferanse som avholdes i starten av hvert år. Konferansen inneholder møter og gudstjenester, undervisning og fellesskap og skal være til inspirasjon og åndelig veiledning. LED samler alle ledere i Pinsebevegelsen, deriblant misjonærer, eldste, evangelister, forkynnere, pastorer, barne- og ungdomsledere og andre ledere og ansatte i menigheter og fellestiltak. Lederrådet og administrasjonen er ansvarlig for organiseringen og det innholdsmessige av konferansen og gjennomfører denne i samarbeid med ansatte og frivillige i Pinse Ung og alle de ulike virksomhetsområdene.

1.6 REGIONLEDERSAMLINGEN

Regionledersamlingen har en rådgivende funksjon overfor Lederrådet og det nasjonale kontoret og gjennomføres fortrinnsvis som fysiske møter to ganger i året. Alle regionlederne innkalles til samlingene. Hovedoppgaven er å sikre en bredere kontakt og felles forståelse mellom Lederrådet, administrasjonen og landets pinsemenigheter. Utover disse samlingene, kalles det inn til digitale møtepunkter ved behov. Reise- og oppholdsutgifter forutsettes dekket av den menighet/region som det enkelte medlem representerer. Regionledersamlingen er valgkomitee for Valgkomiteen (*Se vedtekter for Valgkomiteen*).

Viser ellers til dokumentet *Pinsebevegelsen og regionarbeid*.

1.7 ULIKE VIRKSOMHETSOMRÅDER

1.7.1 Pinse menighetsliv

Pinse menighetsliv er navnet på avdelingen som arbeider for menighetsplanting, menighetsutvikling og revitalisering i pinsebevegelsen. Pinsebevegelsen ønsker å være en pådriver for oppstart og etablering av 100 nye pinsemenigheter i Norge innen 2030.

Plant er opprettet av Lederrådet for å fremme og kvalitetssikre menighetsplanting i Pinsebevegelsen. Plant har opprettet en arbeidsgruppe som består av representanter fra Lederrådet, menighetsplantere og aktuelle ressurspersoner. Denne gruppen skal jobbe for å:

1. Stimulere til menighetsplanting i Pinsebevegelsen.
2. Koble sammen apostoliske tjenester i et nasjonalt nettverk for menighetsplanting. Plant arbeider mot enkeltpersoner, menigheter, bibelskoler og HLT.
3. Bygge Pinsebevegelsens kollektive kompetanse på menighetsplanting.
4. Tilby trening via kirkeplantingskolen, av menighetsplantere.
5. Formidle de gode historiene om menighetsplanting
6. Inspirere menigheter til å se mulighetene i det å plante nye menigheter
7. Skape møteplasser for menighetsplantere
8. Utvikle en god kultur og økt bevissthet rundt menighetsplanting
9. Bygge opp et nasjonalt fond med ressurser tiltenkt menighetsplanting
10. Være et sted å henvende seg angående menighetsplanting i Pinsebevegelsen.

PINSEBEVEGELSE I NORGE

Se egen virksomhetsplan.

Menighetsutvikling handler om å arbeide for at etablerte menigheter kan oppleve en sunn og god utvikling som sikrer kvalitet og livskraft. Pinsebevegelsens viktigste verktøy for menighetsutvikling er LED læringsfellesskap. LED læringsfellesskap sikter på å hjelpe etablerte og livskraftige menigheter å jobbe visjonært, strategisk, konkret og systematisk.

Dette vil være viktige elementer i arbeidet:

1. Kurse fasilitatorer for å kunne lede et læringsfellesskap fra start til slutt.
2. Utvikle innhold og konsept rundt kurspakken Led læringsfellesskap.
3. Markedsføre tilbudet og tilby lokalmenigheter en lærings- og utviklingsreise med fire moduler over to år.
4. Dette skal lede til gode prosesser og handlingsplaner som får det beste ut av det som ligger latent i den enkelte menighet
5. Oppfølging og ressursdeling.

Menighetsutvikling jobbes med av ansatte dedikert til oppgaven, i tillegg til frivillige som jobber med kurs-innhold og fasilitatorer lønnet på prosjekt.

Revitalisering er en videreføring av tidligere Vital. Vi ønsker å tilby veiledning til menigheter og vil at en prosess med revitalisering skal:

1. Kartlegge behovet for menighetsvitalisering i Pinsebevegelsen
2. Arbeide for å se menigheter igjen reise seg i Guds kjærlighet og Den Hellige Ånds kraft.
3. Skape gode prosesser som får det beste ut av det som ligger latent i den enkelte menighet
4. Identifisere, utruste, kvalitetssikre og sertifisere menighetsveiledere
5. Formidle gode endringsfortellinger om menighetsvitalisering
6. Være et sted å henvende seg for å få hjelp med menighetsvitalisering

Revitalisering og menighetsveiledning skal ledes av representanter fra Lederrådet, samt sertifiserte menighetsveiledere og aktuelle ressurspersoner.

1.7.2 Pinse Misjon

Pinsebevegelsens visjon er å se menigheter og mennesker som i Guds kjærlighet og Den Hellige Ånds kraft gjør Jesus synlig for alle. Der denne synliggjøringen krysser språklige eller kulturelle grenser, bruker vi ordet misjon.

Pinsebevegelsens misjonsarbeid springer ut fra lokalt engasjement i våre kirker. Historisk har mer enn 1000 misjonærer blitt sendt til mange titalls land i løpet av de siste vel 100 år. Disse har jobbet med å formidle evangeliet i ord og handling, ofte med en vektlegging på kirkeplanting og menighetsbyggende arbeid, skole og helse.

Fra å være en selvstendig enhet med eget hovedstyre ble det i 2018 vedtatt at Pinsebevegelsens fellestiltak, Pinsemisjonen (tidligere De norske pinsemenigheters ytremisjon – Pym), skulle bli en integrert avdeling under Pinsebevegelsen i Norge med Pinsebevegelsens lederråd som styre. Pinsemisjonen ble dermed til internasjonal avdeling. Innføringen trådte i kraft i 2020. I januar 2021 vedtok lederrådet endring og samordning av navn, og internasjonal avdeling ble til Pinse Misjon og Pinse Bistand.

PINSEBEVEGELSEN I NORGE

Pinse Misjon er Pinsebevegelsens nasjonale ressursmiljø som er til for å løfte misjonen i menighetene og gjøre vårt samlede misjonsarbeid mer visjonært og strategisk. Vi hjelper menigheter og misjonærer med praktiske forhold knyttet til utsendelse, jobber for gode ordninger for kontakt, koordinering og kvalitetsutvikling i alt misjonsarbeid i Pinsebevegelsen og bidrar til god informasjonsflyt mellom alle aktører i misjonsarbeidet - både partnere ute og menigheter og organisasjoner hjemme.

Pinse Misjon ledes av internasjonal leder. Regionsekretærene er en frivillig tjeneste og fungerer som bindeledd mellom Pinse Misjon og kontaktmenighetene i sine regioner. En kontaktmenighet opprettes som den operative kontakten mellom Pinsebevegelsen i Norge og kirkebevegelser og/eller misjonsområder/land ute.

Pinse Misjon er en del av NORME og Pentecostal European Mission (PEM).

1.7.3 Pinse Bistand

Internasjonal bistand og diakoni har fulgt i fotsporene til misjonen helt siden de første misjonærene reiste ut for norsk pinsebevegelse på begynnelsen av 1900 tallet. I 1965 søkte norsk pinsebevegelse om norske bistandsmidler for første gang. Yrkesskolen som den gang ble bygget i Kongo er fortsatt fungerende den dag i dag.

I dag er Pinse Bistand medlem av Digni – en paraplyorganisasjon for norske misjonsorganisasjoner som forvalter bistandsmidler fra Norad. Det gir oss en mulighet til å samle inn 10% egenandel som utløser inntil 90 % Norad-midler.

Bistandsprosjektene våre betyr veldig mye for våre søsterkirker. De er viktige samfunnsaktører og jobber utrettelig for å møte behov og ta ansvar for utvikling av sine respektive lokalsamfunn og nasjoner.

1.7.4 Pinse Ung

Pinse Ung er en nasjonal organisasjon for Pinsebevegelsens lokale barne- og ungdomsgrupper, med et eget styre og organisasjonsnummer. Pinse Ung tilbyr trosopplæringsplan, verktøy, nettverk og ressurser, samt forvalter og fordeler Frifondmidler til lokale grupper. Målgruppen er barn og unge mellom 0 og 26 år. Deres visjon er:

“Vi ser menigheter med sunne ledere, som i samarbeid med hjemmet vinner barn og unge for Jesus og fostrer dem til etterfølgelse av Ham!”

Pinse Ung har følgende verktøy:

Jesus Hele Livet – Trosopplæring for livsfasene fra 0-26 år. Dette er en pedagogisk og systematisk plan som skal vekke og styrke den kristne tro for de mellom 0-26 år, og hvor målet er: Jesus hele livet. Planen ønsker å skape et samarbeid mellom hjem og kirke for å nå dette felles målet for våre barn og ungdommer.

PINSEBEVEGELSEN I NORGE

Trygge kirker – Kurset “Trygge kirker” forbereder deg som leder på hvordan du bør håndtere mistanke om vold og seksuelle overgrep blant barn og unge, samt planlegge for gode og trygge miljøer i våre kirker.

Tentro er en frikirkelig konfirmasjonsundervisning, som kan velges i stedet for kirkelig eller borgerlig konfirmasjon. Dette er et nasjonalt undervisningsopplegg, og alle kirker som tilbyr dette, har vært igjennom et lederkurs.

Tweens er ulike undervisningsopplegg for de mellom 10-13 år. Dette er en periode hvor de opplever mange endringer knyttet til det fysiske, kognitive og ikke minst til troen. De oppdager nye ting, ser flere nyanser og er på jakt etter sin identitet.

Royal Rangers er et speider-verktøy for barn og unge både med og uten menighetsbakgrunn. Royal Rangers bygger på en grunntanke om at alle sider ved mennesket er viktig; fysisk, psykisk, åndelig og sosialt.

Ufestivalen er en nasjonal festival for unge mennesker i alderen 13-19 år som ønsker å kjenne Jesus og gjøre Han kjent og ønske om å bety en stor forskjell for den lokale kirken. Målet for festivalen er å utruste ungdommer til å leve med Jesus hver dag, hele året.

«5 er nok» er et verktøy som tar utgangspunkt i at det alltid er mulighet til å starte opp et arbeid eller en aktivitet hvis man er fem eller flere barn eller unge og har en overordnet tanke om oppstart av barne- og ungdomsarbeid ut fra enhver kirke i Pinsebevegelsen.

Se ellers www.pinseung.no

1.8 ANDRE ORGAN

1.8.1 Valgkomiteen

Valgkomiteen forbereder valg av medlemmer til Lederrådet, Pinsebevegelsens personal- og omsorgstiltak og andre utvalg. Personer til Valgkomiteen velges av Samtaleforum etter innstilling fra Regionledersamlingen (jfr punkt 1.6). Komiteen skal være på fem medlemmer og velges for en periode på fire år (henholdsvis to og tre personer hvert annet år). For å sikre god rullering og rekruttering anbefales valgperioder på fire år x 2 som normal tjenestetid. Valgkomiteens innstilling til personvalg skal være sendt til landets pinsemenigheter senest fire uker før årsmøtet, og kandidatene som foreslås skal ha anbefaling fra sine lokale menigheter. Ved personvalg avholdes skriftlig valg. Alle valg skal avgjøres med simpelt flertall. Det er utarbeidet *vedtekter for Valgkomiteen*.

PINSEBEVEGELSEN I NORGE

1.8.2 Teologisk refleksjonsgruppe

Medlemmene av Teologisk refleksjonsgruppe (TRG) rekrutteres av Valgkomiteen i samarbeid med Lederrådet, og sitter i perioder på fire år med mulighet for forlengelse. For å sikre god rullering og rekruttering anbefales valgperioder på fire år x 2 som normal tjenestetid. Gruppen konstituerer seg selv. Minst halvparten av TRG skal til enhver tid være aktive menighetspastorer. Gruppen skal bestå av minimum 10 personer. Det etterstrebes kjønnsbalanse. Høyskolen for Ledelse og Teologi (HLT) bør ha en fast plass.

TRG sitt mandat er å arbeide med teologiske spørsmål på vegne av Pinsebevegelsen, på oppdrag fra Lederrådet, det være seg arbeidsdokumenter, men også publikasjoner som tjener storfellesskapet. Offisielle uttalelser gjøres av Lederrådet, på vegne av hele Pinsebevegelsen, i slike saker. Ellers henvises til Etske retningslinjer for håndtering av media.

TRG knyttes tettere til Lederrådet, ved samhandlingsmøter og økt kontakt på faste tidspunkt. Ett av lederrådets medlemmer får ansvar for kontakt og oppfølging av TRG. Teologiske samtaler under Samtaleforum har vist seg å være en god måte å arbeide på. Lederrådet og TRG utarbeider en plan for hvilke tema som skal stå på dagsorden, gjerne med et toårs perspektiv.

1.8.3 PSGS

Pinsebevegelsens Sentralregistrering av gaver med skattefradrag (PSGS) ble opprettet for å etterkomme Finansdepartementets formelle krav vedrørende registrering av skattefrie gaver. Lederrådet utgjør årsmøtet for PSGS. *Det vises til vedtekter for PSGS (vedtekter er under revisjon).*

1.8.4 KONTROLLUTVALGET

Valgkomiteen, i samarbeid med Lederrådet, kommer med forslag til Samtaleforum på fem personer som skal utgjøre et kontrollutvalg i Pinsebevegelsen, samt forslag på lederen av utvalget. Utvalget skal ha kjønnsbalanse og fortrinnsvis ha kompetanse innen menighetsledelse og juss, i tillegg til annen relevant erfaring og kompetanse. For å sikre god rullering og rekruttering anbefales valgperioder på fire år x 2 som normal tjenestetid. Utvalget velger sin egen nestleder.

Kontrollutvalgets mandat

Utvalget fungerer som en appellinstans og skal i saker som er meldt inn kontrollere at saksbehandlende nasjonale råd i Pinsebevegelsen følger retningslinjer og gjeldende dokumenter som er vedtatt av Samtaleforum. Administrasjonen skal sørge for at Kontrollutvalget er oppdatert på gjeldende dokumenter. Saksbehandlende nasjonale råd er Etisk råd, Meklingsrådet og Lederrådet.

Hvis det i kontrollutvalgets gjennomgang kommer fram at retningslinjer, Grunnlagsdokumentet eller andre vedtatte dokumenter ikke er blitt fulgt - og/eller om det vurderes at det har vært alvorlige saksbehandlingsfeil i Etisk råd og Meklingsrådet, kan kontrollutvalget sette ned et ad

PINSEBEVEGELSEN I NORGE

hoc-utvalg, hvorav én eller flere er eksterne (utenfor Pinsebevegelsen), for å behandle saken på nytt.

Gjelder saken klage på Lederrådets vedtak, holdes vedtaket opp mot Grunnlagsdokumentet. Hvis vedtaket er i strid med Grunnlagsdokumentet, melder Kontrollutvalget dette til Lederrådet og ber om tilbakemelding. Hvis Lederrådet holder fast på vedtak som er imot Grunnlagsdokumentet, oversendes saken til Samtaleforum. For klager på ansatte, daglig leder og enkeltmedlemmer i valgte organ gjelder vedtatte *Etiske retningslinjer* og *varslingsrutiner*.

Kontrollutvalget skal ikke behandle saker fra før deres opprettelse 20/10-2021. Saker som meldes inn til Kontrollutvalget skal gå via denne mailadressen kontroll@pinsebevegelsen.no som kan leses av leder og nestleder av Kontrollutvalget. Lederrådets leder og daglig leder orienteres om utvalgets arbeid på overordnet nivå, såfremt ikke klagen gjelder dem selv. Da følges vedtatte varslingsrutiner. Det er Kontrollutvalget som tar endelig avgjørelse på hvilke saker som følges opp videre. Medlemmer i Kontrollutvalget skal vurdere sin habilitet ved innkomne saker i samarbeid med leder i utvalget.

2. PINSEBEVEGELSENS PERSONAL- OG OMSORGSTILTAK

Følgende personal- og omsorgsorgan er omfattet av dette punktet:

2.1 PERSONALRÅDET

Personalrådet i Pinsebevegelsen skal arbeide med Pinsebevegelsens personal- og omsorgstiltak. Personalrådet består av fire personer: Lederne for Meklingsrådet, Etisk råd og Organisasjonsutvalget, samt én fra administrasjonen.

Personalrådets mandat

- Hovedoppgave er å samordne og ivareta personal- og omsorgsmessige forhold i Pinsebevegelsen
- Herunder at innmeldte saker knyttet til menigheter eller personer blir fulgt opp.
- Opprette utvalg for håndtering av saker der ikke rådsstrukturen dekker sakskomplekset

2.2 MEKLINGSRÅDET

Meklingsrådet er et rådgivende organ for Pinsebevegelsens menigheter som har behov for hjelp i konfliktsituasjoner. Rådet og leder av rådet velges av Samtaleforum etter innstilling fra Valgkomiteen. Det vises til egne *retningslinjer for Meklingsrådet*.

2.3 ETISK RÅD

Etisk råd er et rådgivende organ for menigheter og behandler saker der forkynnere/ledere er involvert i grenseoverskridende seksuell atferd eller er anklaget for annen moralsk og etisk svikt. Rådet oppnevnes av Samtaleforum etter innstilling fra Valgkomiteen. Det vises til egne *statutter* og til *Retningslinjer for Etisk råd – Verdidokument for håndtering av seksuelle krenkelser i Pinsebevegelsen*.

PINSEBEVEGELSEN I NORGE

2.4 ORGANISASJONSUTVALGET

Mandat

Utvalget har som hovedoppgave å ivareta arbeidsgiverpolitiske spørsmål i Pinsebevegelsen. Dette innebærer at utvalget skal utarbeide gode rammer for personalpolitikken i samarbeid med det nasjonale kontoret. Utvalget skal blant annet arbeide for å legge til rette for en felles personalpolitikk, avtaler om lønns- og arbeidsvilkår mv. For medarbeidere tilknyttet menigheter i Pinsebevegelsen. Arbeidet skal omfatte både ansatte og frivillige og skal primært være på systemnivå. For å sikre god rullering og rekruttering anbefales valgperioder på fire år x 2 som normal tjenestetid. Utvalget bør bestå av fem personer, minimum tre, og utpekes av Lederrådet.

3. FELLESTILTAK

3.1 DEFINISJONER OG KATEGORIER

Felles for alle fellestiltak og "frittstående" tiltak som bruker Pinsebevegelsen som plattform til å profilere sitt arbeid og samle inn midler, skal være at årsmelding, regnskap, revisjon og vedtekter er tilgjengelig for Lederrådet og administrasjonen. Det sikrer at Pinsebevegelsen får en grunnleggende oversikt over de virksomheter som drives og støttes av landets menigheter. Det er fire kategorier av fellestiltak som plasseres etter følgende kriterier:

1. Pinsebevegelsens fellestiltak er tiltak der alle menighetene i Pinsebevegelsen skal ha rett til å delta i tiltakets årsmøte/generalforsamling med stemmerett.
2. Pinsebevegelsens fellesorganer er oppnevnt av Samtaleforum eller Lederrådet for å ivareta interesser og saker til storfellesskapets beste.
3. Menighetseide tiltak er selvstendige tiltak som er til gode for hele eller deler av Pinsebevegelsen, men som eies eller drives av en eller flere lokale menigheter. Det omfatter bl.a. leirsteder og menighetsbaserte bibelskoler.
4. Selveide pinsetiltak er selvstendige tiltak som eies og drives selvstendig uten eierskap fra alle pinsemenigheter, men som kan betraktes som en del av Pinsebevegelsens storfellesskap. For eksempel: Aksjeselskap og stiftelser, medlemsforeninger, misjonsvirksomheter og aksjoner.

Det arrangeres ulike festivaler, sommerstevner og konferanser ut fra menigheter, nettverk og fellestiltak i Pinsebevegelsen i Norge. Disse har sine særtrekk, målgrupper og funksjoner.

3.2 SOMMERARRANGEMENT

Sommerfestivalen på Hedmarktoppen er Pinsebevegelsens stevne for alle generasjoner. Lederrådet og administrasjonen er ansvarlig for organiseringen og det innholdsmessige av konferansen og gjennomfører denne i samarbeid med ansatte og frivillige i Pinse Ung og alle de ulike virksomhetsområdene.

PINSEBEVEGELSEN I NORGE

Lederrådet vil ha et konstruktivt samarbeid med alle nasjonale og regionale arrangement ut fra målsettingen om at Pinsebevegelsens felles visjon og verdier formidles, uten at det går på bekostning av det enkelte arrangementets egenart.

4. FELLES ORDNING FOR GODKJENNING AV LEDERE – **ORDNINGEN ER UNDER REVISJON**

5. ØKONOMI OG TILSKUDDSORDNING

5.1 FINANSIERING AV NASJONALE STRUKTURER

Alle menigheter i Pinsebevegelsen har en gjensidig forpliktelse til å dekke utgifter til de vedtatte nasjonale strukturene i henhold til rammebudsjett vedtatt på Årsmøtekonferansen.

5.2 TILSKUDDSORDNINGEN

Tilskuddsordningen til Lederrådet og administrasjonen vedtas på Årsmøtekonferansen.

6. VERDIFORVALTNING I PINSEBEVEGELSEN

6.1 OPPHØR AV PINSEMENIGHET

Dersom en menighet havner i en situasjon der det er vanskelig å drive virksomheten videre, skal Pinse Menighetsliv og regionen kontaktes. *Se forslag til prosedyre for opphør av pinsemenigheter i Forslag til Mønstervedtekter.*

6.2 SIKRING AV VERDIER VED OPPHØR

Vi anbefaler at alle menigheter gjør en tilføyelse i sine vedtekter som ivaretar menighetens verdier ved opphør. Hensikten er å sikre at menighetens verdier ved opphør skal tilfalle Pinsebevegelsen i Norge (organisasjonsnummer: 983 409 555). Verdiene skal fortrinnsvis tilfalle nyplanting og re-investering i regionen der menigheten har hatt sin virksomhet (*se Forslag til Mønstervedtekter*)

DEL 3

REGIONALE STRUKTURER

1. REGIONSAMARBEID

- **Regionarbeid** har til hensikt å styrke den enkelte pinsemenighet, stimulere forkynner- og ledertjenestene og være en viktig medspiller for Lederrådet og det nasjonale kontoret.
- **Regionene** er etablert ut fra en praktisk inndeling av geografiske områder der menighetene har samarbeid.
- **Regionleder** velges av kollegatreff/pastorforum e.l. i regionen for fire år av gangen, med mulighet for gjenvalg en gang. Leder bør fortrinnsvis være pastor eller leder med ansettelse i menighet.

PINSEBEVEGELSEN I NORGE

- **Regionråd** består av minimum tre personer valgt av kollegatreffet/pastorforum e.l. i regionen i en fireårsperiode av gangen, hvor minst én representant skal være engasjert i arbeid for barn/ungdom. Det forutsettes kjønnsbalanse. Deltakelse i regionrådet er knyttet til engasjement i lokalmenighet.

2. REGIONRÅDETS OPPGAVER

- **Bygge relasjoner** mellom lederne i regionen og mellom regionens menigheter.
- **Skape møteplasser for menighetene** for å inspirere og følge opp arbeidet som skjer i området, som for eksempel satsing på barn og unge, rekruttering av unge ledere og ivaretagelse av barne- og ungdomsledere, leirarbeid osv.
- **Organisere og legge til rette** for tiltak av felles regional og nasjonal interesse som for eksempel LED Læringsfellesskap, menighetsplanting, menighetsvitalisering, ledertrening og sosialt arbeid.
- **Tilpasse og følge opp** nasjonale strategier i regionen
- **Behandle innlemming** av nye menigheter i henhold til retningslinjene (se retningslinjer for menigheter i Pinsebevegelsen)
- **Bidra til kartlegging** av behovet for menighetsplanting i regionen og være en støttefunksjon for plantingene i samarbeid med Pinse Menighetsliv.
- **Kartlegge behovet** for menighetsutvikling og re-start av menigheter i regionen og bidra til de nødvendige prosesser i samarbeid med Pinse Menighetsliv.

3. REGIONLEDERS OPPGAVER

- Lede regionrådet
- Sette seg inn i og følge opp nasjonale strategier i regionen
- Følge opp retningslinjene for menigheter i Pinsebevegelsen sammen med Regionrådet, som blant annet gjelder innlemming av nye menigheter, konflikthåndtering og avvik
- Være hovedansvarlig for opprettelse og oppfølging av prosessgrupper og rekrutteringsprogram for unge ledere i regionen, i samarbeid med Regionrådet og Lederrådet/administrasjonen (se ellers dokument om Pinsebevegelsen, regionarbeid og prosessgrupper)

4. RETNINGSLINJER FOR MENIGHETER I PINSEBEVEGELSEN

4.1 NYE MENIGHETER

Pinsebevegelsen ønsker at menigheter tilslutter seg fellesskapet. Det vises til «Retningslinjer for menigheter i Pinsebevegelsen» for innlemmelse.

4.2 KONFLIKTHÅNDTERING I MENIGHETENE

Prosedyrer er beskrevet i «Retningslinjer for menigheter i Pinsebevegelsen».

5. OPPLÆRING OG KOMPETANSEUTVIKLING

Opplæring og kompetanseutvikling tilbys gjennom læringsfellesskap, ulike konferanser og kurs, bibelskoler, folkehøyskoler eller på Høyskolen for Ledelse og Teologi.

PINSEBEVEGELSEN I NORGE