

# VISJON OG ORDNINGER

# GRUNNLAGSDOKUMENT FOR PINSEBEVEGELSEN I NORGE

# INNHold Tekst

## DEL 1: INNLEDNING

Pinsemenighet og Pinsebevegelsen  
Visjon og verdier  
Målsettinger  
Trosgrunnlag

## DEL 2: NASJONALE STRUKTURER

Organisering, råd og utvalg  
Organisasjonskart

- 1.1 Samtaleforum
- 1.2 Pinsemisjonen
- 1.3 Pinsebevegelsens Lederkonferanse - Led
- 1.4 Årsmøtekonferansen
- 1.5 Valgkomiteen
- 1.6 Pinsebevegelsen i Norge
  - 1.6.1 Pinsebevegelsens sentralregistrering av gaver med skattefradrag (PSGS)
  - 1.6.2 Plant – menighetsplanting
  - 1.6.3 Vital – menighetsvitalisering
  - 1.6.4 Teologisk refleksjonsgruppe
- 1.7 Regionledersamlingen
- 1.8 Møtestruktur – Felles møtestruktur i Pinsebevegelsen

2. Pinsebevegelsens personal- og omsorgstiltak
  - 2.1 Personlrådet
  - 2.2 Meklingsrådet
  - 2.3 Etisk råd
  - 2.4 Råd for organisasjons- og personalutvikling
3. Fellestiltak og ressurser
  - 3.1 Definisjoner og kategorier
  - 3.2 Ressurserpersoner
  - 3.3 Resurser
  - 3.4 Sommerarrangement
4. Felles ordning for godkjenning av ledere i Pinsebevegelsen
5. Opplæring og kompetanseutvikling av ledere
6. Økonomi og tilskuddsordning
  - 6.1 Finansiering av nasjonale strukturer
  - 6.2 Tilskuddsordningen
  - 6.3 Fellesordninger innenfor økonomi og statistikk
7. Verdiforvaltning i Pinsebevegelsen
  - 7.1 Opphør av pinsemenighet
  - 7.2 Sikring av verdier ved opphør

## DEL 3: REGIONALE STRUKTURER

1. Regionsamarbeid
  - 1.1 Regionarbeid
  - 1.2 Regionene
  - 1.3 Regionleder
  - 1.4 Regionråd
  - 1.5 Regionsamlingen
  - 1.6 Led Regionalt
2. Regionrådets oppgaver.
3. Retningslinjer for menigheter i Pinsebevegelsen
  - 3.1 Nye menigheter.
  - 3.2 Konflikthåndtering
4. Opplæring og kompetanseutvikling

## VEDLEGG

1. Felles møtestruktur i Pinsebevegelsen
2. Vedtekter for Valgkomiteen
3. Vedtekter for Pinsebevegelsen i Norge
4. Vedtekter for Pinsebevegelsens sentralregistrering av gaver med skattefradrag (PSGS)
5. Plant
6. Vital
7. Teologisk refleksjonsgruppe
8. Pinsebevegelsens personal- og omsorgstiltak
  - 8.A Personlrådet
  - 8.B Meklingsrådet
  - 8.C Etisk råd
  - 8.D Råd for organisasjon- og personalutvikling
9. Felles ordning for godkjenning av ledere i Pinsebevegelsen
10. Led Regionalt
11. Retningslinjer for menigheter i Pinsebevegelsen
12. Skjema for nye menigheter i Pinsebevegelsen
13. Beskrivelse av organisasjonskart

# DEL 1

## INNLEDNING

---

### PINSEMENIGHET OG PINSEBEVEGELSEN

Med pinsemenighet mener vi i denne sammenheng et fellesskap av mennesker organisert som en menighet og tilsluttet Pinsebevegelsen i Norge.

Med Pinsebevegelsen mener vi fellesskapet av alle de selvstendige menighetene. Pinsemenigheter står for klassisk evangelisk kristendom med vektlegging av personlig tro på Jesus Kristus, etterfølgelse av ham og engasjement for å gjøre ham kjent, trodd, elsket og etterfulgt. Pinsebevegelsen betoner det enkelte menneskets mulighet for en personlig relasjon med Gud erfart gjennom Den Hellige Ånd. Pinsebevegelsen er blant Norges største frikirker, organisert som et nettverk med sammenfallende forståelse i sentrale lærespørsmål. Lederrådet er valgt av pinsemenighetene for å representere og lede Pinsebevegelsen i Norge.

### VISJON OG VERDIER

Vi ser mennesker som i Guds kjærlighet og Den Hellige Ånds kraft gjør Jesus synlig for alle gjennom å:

#### **Leve ut kjærlighet**

Vi lever i det doble kjærlighetsbudet

Vi har «Guds rike-mentalitet»

Vi ser at mennesket i alt sitt mangfold har lik verdi

#### **Være troverdige**

Vi har integritet

Vi er relevante

Vi er sanne

#### **Leve lidenskapelig**

Vi er grensesprengende og kreativt skapende

#### **Være relasjonelle**

Vi inkluderer og inviterer til fellesskap

Vi bygger ekte og varme relasjoner

#### **Arbeide for enhet**

Vi tror at pinsen er for alle

#### **UTDYPING AV VERDIENE:**

##### **LEVE UT KJÆRLIGHET**

Alt begynner og slutter med kjærligheten. Gud skapte verden og sendte Jesus fordi han elsket. Vi tror at alle mennesker, uansett hvem de er, har samme umistelige verdi. Jesus slår fast at det viktigste i et menneskes liv er å elske Gud og sin neste. Vi vil vise Guds kjærlighet til alle mennesker. Vi tror vi alle lever i og ut fra Guds nåde. Denne nåden ønsker vi å gjøre synlig og tilgjengelig for så mange som mulig gjennom livene vi lever og ordene vi sier.

**Joh 3,16; Luk 10,27; 1. Joh 4,7-11; 1. Joh 3,16-18; Joh 8,9-11; Rom 14,1; Rom 15,1**

##### **VÆRE TROVERDIGE**

Vi tror vi er gitt et budskap å leve ut og formidle til verden. Vi ønsker at Jesus skal bli sett, trodd, elsket og etterfulgt. For å lykkes med dette, må vi være troverdige. Vi ønsker å være mennesker og fellesskap med integritet. Det må være samsvar mellom ord og handling. I alt vi gjør, ønsker vi å opptre i ærlighet og ydmykhet. Vi må være sanne og leve ærlig overfor Gud og mennesker. Vi må snakke sant om Gud slik Bibelen beskriver ham og om livet slik det er. Vi tror Bibelens budskap er sant for alle mennesker til alle tider. Enhver generasjon og kultur må gjøre Bibelens budskap tilgjengelig og forståelig i sin samtid og kontekst. Vi tror på å formidle Guds overnaturlige kraft på en naturlig måte i møte med menneskers behov.

**Fil 2,5; Kol 3,12-13**



«VISJON OG  
VERDIER»





## «VI VIL TRENE MENNESKER SOM ELSKER GUD»

### LEVE LIDENSKAPELIG

Vi ønsker å være lidenskapelig i oppdraget og hensikten vi er gitt. Vi ønsker å være grensesprengende når det gjelder geografi, kultur, form og metoder for å formidle evangeliet til så mange som mulig. Vi tror at siden Gud har skapt verden, er vi også kalt til å være kreativt skapende på alle livets områder.

### VÆRE RELASJONELLE

Vi tror at alle mennesker er skapt til fellesskap. Som kristne ønsker vi å bygge gode relasjoner i nærmiljø, menighet og samfunn. Vi ønsker at våre kristne fellesskap skal være inkluderende for alle mennesker, gi rom for mangfold og at vi skal fremelske hverandres gaver.

**1. Kor 12,24-26; Rom 15,1-2; Jes 58,7; Matt 25,35-36**

### ARBEIDE FOR ENHET

Vi tror at Guds kirke i verden dypest sett er én kirke. Derfor vil vi arbeide for enhet og fellesskap i menighetene, og mellom menigheter og ulike kirkesamfunn, lokalt, nasjonalt og globalt. Vi tror på pinse for alle kirker og mennesker.

**Joh 17,20-23**

## MÅLSETTINGER

Vi vil i Guds kjærlighet og Den Hellige Ånds kraft:

#### FORMIDLE JESUS TIL NESTE GENERASJON

Vi vil se utadrettet barne- og ungdomsarbeid i alle landets pinsemenigheter.

#### FREMME ETTERFØLGELSE AV JESUS

Vi vil trene mennesker som elsker Gud, gir seg til fellesskapet og tjener sine medmennesker.

#### FOKUSERE PÅ DEM SOM ENNÅ IKKE TROR

Vi vil se åpne menigheter som hjelper mennesker til å oppdage hvem Jesus er. Vi vil arbeide for menighetsutvikling, nyplanting og re-planting av menigheter.

#### FORVANDLE MENNESKER OG SAMFUNN

Vi vil se økt nasjonalt og globalt engasjement for «misjon med begge hender»; evangelieformidling og samfunnsengasjement/sosialt arbeid.



Til disse målsettingene utvikler Lederrådet konkrete mål, strategier og handlingsplaner.



## TROSGRUNNLAG

Dette dokumentet gir en konsentrert fremstilling av trosgrunnlaget for Pinsebevegelsen i Norge. Punktene som er nevnt her, danner basis for trosfellesskapet Pinsebevegelsen og utgjør fundamentet for vår forkynnelse og praksis.

### BIBELEN – GUDS ORD

Vi tror at Bibelen er Guds ufeilbarlige ord. Den er skrevet av mennesker inspirert av Den Hellige Ånd. Bibelen er øverste autoritet i tro, lære, etikk og moral.

**2. Tim 3,16; Joh 17,17; Heb 4,12**

### TREENIGHETEN

Vi tror på den treene Gud – Far, Sønn og Den Hellige Ånd.

**Matt. 28,19; Ef 4,4–6**

### SKAPELSEN

Vi tror at Gud har skapt himmel og jord, alt synlig og usynlig. Alt i skaperverket er ment godt og vakkert. Mennesket er skapt i Guds bilde og har en ukrenkelig verdi fra unnfangelse til naturlig død. Vi tror at Gud har innstiftet ekteskapet mellom kvinne og mann som den naturlige rammen for samliv. Mennesket er satt til å beskytte og bevare Guds skaperverk. Gud fortsetter å fornye sitt skaperverk, og en dag skal han nyskape hele verden.

**1. Mos 1,1. 26–27; Sal 8; Sal 19,1–3; Sal 33,9; Jer 1,5; Rom 8,18–23; Åp 21,1–4**

### JESUS KRISTUS OG FELLESSKAP MED GUD

Vi tror at Jesus Kristus er Guds Sønn og ble menneske for vår skyld. Han døde for våre synder og sto opp igjen for å gi alle mennesker mulighet til fellesskap med Gud. Dette gis oss av nåde og mottas ved tro.

**Rom 10,9–10; Fil 2,5–11; Joh 1,12; Ef 2,8**

### DEN HELLIGE ÅND

Vi tror at alle Guds barn har fått Den Hellige Ånd. Alle kan erfare Åndens dåp og fylde som utruker til liv og tjeneste. Det innebærer et liv preget av de frukter og de åndelige gaver som Det nye testamentet beskriver. Vi tror at Ånden hjelper oss til å leve et liv til Guds ære, slik at vår karakter og livsførsel forandres til større likhet med Jesus Kristus.

**Matt 3,11; Apg 2,1–4; Apg 1,8; 1. Kor 12, 7–11; Gal 5,22; 2. Kor 3,18; Rom 12,1–2**

### DÅP

Vi tror at dåpen er en god samvittighets pakt med Gud og en overgivelse til å etterfølge Jesus innenfor rammen av det kristne fellesskapet. Handlingen er en bekjennelse til Jesu død og oppstandelse, noe som uttrykkes ved at den som blir døpt senkes under vann og reises opp for å leve et nytt liv. Alle som kommer til tro på Jesus Kristus, døpes i den treene Guds navn.

**Matt 28,18–20; Mark 16,16; Apg 10, 47–48; Kol 2,12; Rom 6,4–5, 1. Pet 3,21**



# «MENIGHETEN ER JESU KRISTI KROPP I VERDEN.»

## MENIGHET

Menigheten er Jesu Kristi kropp i verden. Den fortsetter Jesu tjeneste og skal være et fellesskap som lærer og utrunder Guds barn til å følge Jesus Kristus. Hovedoppdraget er å fullføre misjonsbefalingen ved å gjøre Jesus kjent, trodd, elsket og etterfulgt blant mennesker som ennå ikke tror. Alle som bekjenner Jesus som Herre er en del av den universelle kirke. Vi tror at alle kristne også hører hjemme i en lokal menighet.

**Mark 16,15-20; Ef 4,11-16; Apg 20,28; Apg 2,47**

## NATTVERD

Jesus innstiftet nattverden. I nattverden forkynder vi at Jesus døde for våre synder. Vi feirer nattverd for å ha fellesskap med Jesus og hverandre. Nattverden er åpen for alle som tror på Jesus Kristus og som ønsker å leve i fellesskap med han.

**Matt 26,26-29; 1. Kor 10,16; 1. Kor 11,23-29**

## GUDS RIKE

Vi tror at Guds rike er kommet nær ved Jesus, slik at Guds gode plan og vilje for mennesker kan erfares allerede nå. Slik Jesus formidlet oppreisning, liv og helbredelse til mennesker, formidler vi de samme mulighetene og ber i Jesu navn om helbredelse på alle livets områder. Samtidig er ikke dette riket kommet fullendt. Det vil skje når Jesus kommer tilbake.

**Hebr 13,8; Matt 10,8; Luk 10,9; Joh 14,12; Jak 5,14-16**

## DET KRISTNE HÅPET

Vi tror at Jesus Kristus skal komme tilbake for å hente sine og deretter opprette det fullendte Guds rike. Vi vil formidle håpet om kroppens oppstandelse og det evige liv. Vi tror på Bibelens ord om to utganger på livet, evig liv og evig død. Bibelen er tydelig på at det er gjennom Jesus Kristus vi blir frelst. På grunn av Jesu frelsesverk trenger ingen å gå fortapt.

**1. Tess 4,13-17; Matt 24,14; Matt 24,36-42; 1. Tess 4,14-17; 1. Kor 15,51-52; 1. Pet 1,3**

## VI SLUTTER OSS TIL DEN APOSTOLISKE TROSBEKJENNELSE:

Jeg tror på Gud Fader, den allmektige, himmelens og jordens skaper.

Jeg tror på Jesus Kristus, Guds enbårne Sønn, vår Herre, som ble unnfanget ved Den Hellige Ånd, født av jomfru Maria, pint under Pontius Pilatus, korsfestet, død og begravet, fór ned til dødsriket, stod opp fra de døde tredje dag, fór opp til himmelen, sitter ved Guds, den allmektige Faders høyre hånd, skal derfra komme igjen for å dømme levende og døde. Jeg tror på Den Hellige Ånd, en hellig, allmenn kirke, de helliges samfunn, syndenes forlatelse, legemets oppstandelse og det evige liv.

Amen.

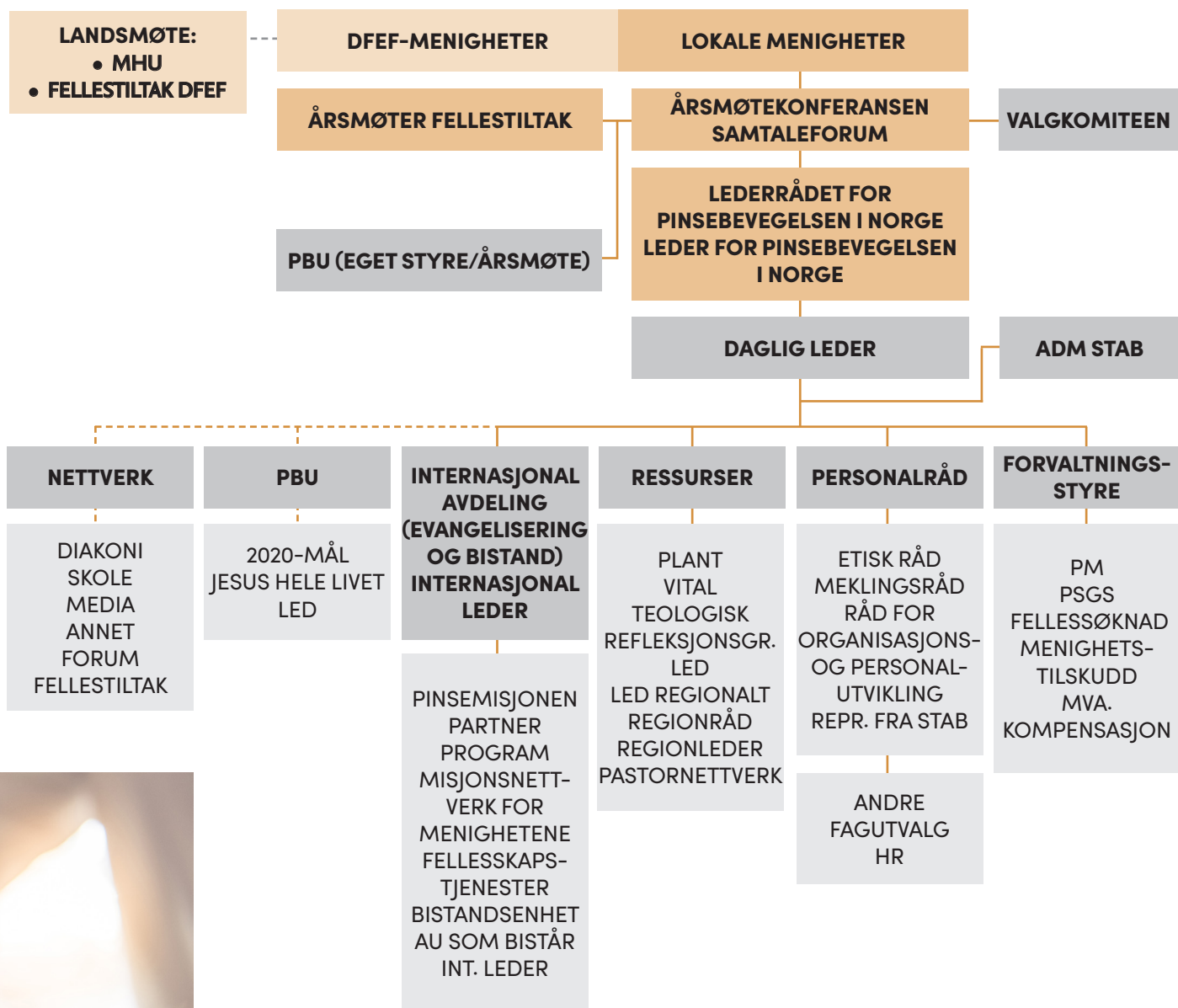


## DEL2

# NASJONALE STRUKTURER

«Visjon og ordninger, Grunnlagsdokument for Pinsebevegelsen i Norge», heretter omtalt som Grunnlagsdokumentet, omfatter strukturer i Pinsebevegelsen gruppert som nasjonale og regionale strukturer. Vedtatt tiltak framgår av dokumentet. Arbeidet med strukturer bør ses som et stadig pågående arbeid bestemt ut fra hva som er hensiktsmessig.

## 1. ORGANISERING, RÅD OG UTVALG





### 1.1. SAMTALEFORUM

Samtaleforum er Pinsebevegelsens formelle forum for drøftelser og valg, og gjennomføres under Årsmøtekonferansen eller når Lederrådet for Pinsebevegelsen i Norge, heretter kalt Lederrådet, vurderer det tjenlig. I Samtaleforum drøftes temaer/prosesser som er aktuelle både på regionalt og nasjonalt plan, og teologiske og mer praktisk orienterte emner som har sin bakgrunn i aktuelle problemstillinger i Pinsebevegelsen. Ulike ressurspersoner belyser aktuelle emner som settes på dagsorden.

Det legges opp til en prosessorientert og rådgivende behandlingsform. Samtaleforum foretar valg til råd og utvalg på nasjonalt plan. Lederrådets årsmøte avholdes under Årsmøtekonferansen.

### 1.2. PINSEMISJONEN

Samtaleforum vedtok 4. juni 2018 å anbefale en ny organisering av Pinsebevegelsen i Norge. Pinsemisjonens årsmøte 5. juni 2018 vedtok at Pinsemisjonen går fra å være en selvstendig enhet med eget hovedstyre, til å bli en integrert avdeling av Pinsebevegelsen i Norge, i tråd med vedtatt ny organisering av Pinsebevegelsen.

Pinsemisjonen blir ny internasjonal avdeling i Pinsebevegelsen. Avdelingen skal ledes av internasjonal leder som rapporterer til daglig leder i Pinsebevegelsen.

Internasjonal leder har ansvar for bistandsarbeidet som videreføres under «Pinsemisjonen» som en egen juridisk enhet. Foreningen får endret eierskap. Denne modellen ivaretar hensynet til risikohåndtering og målrettet prosjektgjennomføring av bistandsprosjekter. Det er en målsetting at implementeringen er fullført innen utgangen av 2020.

### 1.3. PINSEBEVEGELSENS LEDERKONFERANSE – LED

Led er en årlig leder- og inspirasjonskonferanse som normalt avholdes i februar. Konferansen inneholder møter og gudstjenester, undervisning og fellesskap og skal være til inspirasjon og åndelig veiledning. Led samler alle ledere i Pinsebevegelsen, deriblant misjonærer, eldste, evangelister, forkynnere, pastorer, barne- og ungdomsledere og andre ledere og ansatte i menigheter og fellestiltak. Lederrådet er ansvarlig for den innholdsmessige delen av konferansen og gjennomfører denne i samarbeid med Pinsevennes Barne- og Ungdomsutvalg (PBU).

### 1.4. ÅRSMØTEKONFERANSEN

Årsmøtekonferansen innkalles av Lederrådet for Pinsebevegelsen på vegne av alle fellestiltak og avholdes innen 15. juni hvert år. Hvert av fellestiltakene er ansvarlig for å gjøre sine saksdokumenter tilgjengelig. Menighetene og fellestiltakene kan sende det antall representanter de selv mener er tjenlig, mens stemmerett under årsmøtene bestemmes av vedtektene for det enkelte fellestiltak. Det vises for øvrig til et eget dokument angående Led, Samtaleforum og Årsmøtekonferansen, kalt «Felles møtestruktur i Pinsebevegelsen». (Vedlegg 1)

### 1.5. VALGKOMITEEN

Valgkomiteen forbereder valg av medlemmer til Lederrådet, Pinsebevegelsens personal- og omsorgstiltak og andre utvalg. Lederrådet kan også be Valgkomiteen om å finne personer som skal representere Pinsebevegelsen i felleskristne fora, samt stille forslag til øvrige aktuelle oppnevnelser. Personer til Valgkomiteen velges av Samtaleforum etter innstilling fra Regionledersamlingen (jfr. pkt. 1.7). Komiteen skal være på fem medlemmer og velges for en periode på to år (henholdsvis to og tre personer hvert annet år). Pinsebevegelsens administrasjon er sekretariat for valgkomiteen. Valgkomiteens innstilling til personvalg skal være sendt til landets pinsemenigheter senest fem uker før årsmøtet, og kandidatene som foreslås skal ha anbefaling fra sine lokale menigheter. Ved personvalg avholdes skriftlig valg. Alle valg avgjøres med simpelt flertall. Det er utarbeidet vedtekter for Valgkomiteen. (Vedlegg 2)

### 1.6. LEDERRÅDET

Pinsebevegelsen i Norge representeres av Lederrådet som arbeider og uttaler seg på vegne av landets menigheter i saker som angår bevegelsens nasjonale fellesskap. Lederrådet skal virke i nært samarbeid med pinsemenighetenes lokale lederskap, regionlederne og



Pinsebevegelsens ulike fellestiltak. Lederrådet har formelt en rådgivende funksjon overfor landets pinsemenigheter. Det vises til vedtekter for Pinsebevegelsen i Norge. (Vedlegg 3)

**1.6.1 Pinsebevegelsens Sentralregistrering av gaver med skattefradrag (PSGS)** ble opprettet for å etterkomme Finansdepartementets formelle krav vedrørende registrering av skattefrie gaver. Lederrådet utgjør årsmøtet for PSGS. Det vises til vedtekter for PSGS. (Vedlegg 4)

**1.6.2 Plant** er opprettet av Lederrådet for å fremme og kvalitetssikre menighetsplanting i Pinsebevegelsen. Plant består av representanter fra Lederrådet, menighetsplantere og aktuelle ressurspersoner og skal:

1. Stimulere til menighetsplanting i Pinsebevegelsen
2. Koble sammen apostoliske tjenester i et nasjonalt nettverk for menighetsplanting
3. Bygge Pinsebevegelsens kollektive kompetanse på menighetsplanting
4. Tilby trening av menighetsplantere
5. Formidle de gode historiene om menighetsplanting
6. Inspirere menigheter til å se mulighetene i det å plante nye menigheter
7. Skape møteplasser for menighetsplantere
8. Utvikle en god kultur rundt menighetsplanting
9. Bygge opp et nasjonalt fond med ressurser tiltenkt menighetsplanting
10. Være et sted å henvende seg angående menighetsplanting i Pinsebevegelsen.

(Vedlegg 5)

**1.6.3 Vital** er en ressursgruppe med fokus på menighetsvitalisering opprettet av Lederrådet som skal:

1. Kartlegge behovet for menighetsvitalisering i Pinsebevegelsen
2. Arbeide for å se mennesker og menigheter igjen reise seg i Guds kjærlighet og Den Hellige Ånds kraft.
3. Skape gode prosesser som får det beste ut av det som ligger latent i den enkelte menighet
4. Identifisere og utruste menighetsveiledere
5. Formidle gode historier om menighetsvitalisering
6. Være et sted å henvende seg angående menighetsvitalisering i Pinsebevegelsen

Vital skal bestå av representanter fra Lederrådet, menighetsveiledere og aktuelle ressurspersoner. (Vedlegg 6)

**1.6.4 Teologisk refleksjonsgruppe** i Pinsebevegelsen er opprettet av Lederrådet for å fritt og uhildet kunne arbeide med teologiske og etiske spørsmål knyttet til Pinsebevegelsens teologi og praksis. Lederrådet skal i samarbeid med Teologisk refleksjonsgruppe legge frem begrunnelser som belyser ulike teologiske synspunkt. Gjennom drøftinger i Samtaleforum vil dette bekrefte Pinsebevegelsens teologi, lære og praksis. Teologisk refleksjonsgruppe består av bibellærere, pastorer og teologer i Pinsebevegelsen. (Vedlegg 7)

## 1.7. REGIONLEDERSAMLINGEN

Regionledersamlingen har en rådgivende funksjon overfor Lederrådet. Alle regionlederne innkalles til samlingen. Hovedoppgaven er å sikre en bredere kontakt mellom Lederrådet og landets pinsemenigheter. Utvalget kan ved behov utvides med valgkomiteens leder, samt et utvalg av representative personer og tjenester fra menigheter og ledere for Pinsebevegelsens fellestiltak og rådsstruktur. Den viktigste oppgaven til Regionledersamlingen er å være samtalepartner for Lederrådet. Det innkalles normalt til møter 1-3 ganger i året.

Reise- og oppholdsutgifter forutsettes dekket av den menighet/region som det enkelte medlem representerer. Regionledersamlingen er valgkomité for Valgkomiteen. (Vedlegg 2)

## 1.8. FELLES MØTESTRUKTUR I PINSEBEVEGELSEN. (Vedlegg 1)

## 2. PINSEBEVEGELSENS PERSONAL- OG OMSORGSTILTAK

Følgende personal- og omsorgsorganer er omfattet av dette punktet:

### 2.1. PERSONALRÅDET

Personalrådet i Pinsebevegelsen skal arbeide med Pinsebevegelsens personal- og omsorgstiltak. Hovedoppgaven er å samordne og ivareta personal- og omsorgsmessige forhold i Pinsebevegelsen, herunder at innmeldte saker knyttet til menigheter eller personer blir fulgt opp. Personalrådet består av fire personer: Lederne for Meklingsrådet, Etisk råd og Råd for organisasjons- og personalutvikling samt én fra administrasjonen. (Vedlegg 8A)

### 2.2. MEKLINGSRÅDET

Meklingsrådet er et rådgivende organ for Pinsebevegelsens menigheter, forkynnere og menighetsledere som har behov for hjelp i konfliktsituasjoner. Rådet oppnevnes av Samtaleforum etter innstilling fra Valgkomiteen. Det vises til egne vedtekter. (Vedlegg 8B)

### 2.3. ETISK RÅD

Etisk råd er et rådgivende organ for menigheter og fellestiltak og behandler saker der forkynnere/ledere er involvert i grenseoverskridende seksuell atferd eller er anklaget for annen moralsk og etisk svikt. Rådet oppnevnes av Samtaleforum etter innstilling fra Valgkomiteen. Det vises til egne vedtekter. (Vedlegg 8C)

### 2.4 RÅD FOR ORGANISASJONS- OG PERSONALUTVIKLING.

Rådet skal utarbeide gode rammer for personalpolitikken angående arbeidstaker- og arbeidsgiverforhold i Pinsebevegelsen. Rådet består av fem medlemmer. Rådet oppnevnes av Lederrådet. (Vedlegg 8D)

## 3. FELLESTILTAK OG RESSURSER

### 3.1. DEFINISJONER OG KATEGORIER:

Felles for alle fellestiltak og «frittstående» tiltak som bruker Pinsebevegelsen som plattform til å profilere sitt arbeid og samle inn midler, skal være at årsmelding, regnskap, revisjon og vedtekter er tilgjengelig for Lederrådet. Det sikrer at Pinsebevegelsen får en grunnleggende oversikt over de virksomheter som drives og støttes av landets menigheter, jfr. pkt. 2c i «Felles møtestruktur i Pinsebevegelsen». Det er fire kategorier av fellestiltak som plasseres etter følgende kriterier:

1. Pinsebevegelsens fellestiltak er tiltak der alle menighetene i Pinsebevegelsen skal ha rett til å delta i tiltakets årsmøte/generalforsamling med stemmerett.
2. Pinsebevegelsens fellesorganer er oppnevnt av Samtaleforum eller Lederrådet for å ivareta interesser og saker til storfellesskapets beste.
3. Menighetseide tiltak er selvstendige tiltak som er til gode for hele eller deler av Pinsebevegelsen, men som eies eller drives av en eller flere lokale menigheter. Det omfatter bl.a. leirsteder og menighetsbaserte bibelskoler.
4. Selveide pinsetiltak er selvstendige tiltak som eies og drives selvstendig uten eierskap fra alle pinsemenigheter, men som kan betraktes som en del av Pinsebevegelsens storfellesskap. For eksempel: Aksjeselskap og stiftelser, medlemsforeninger, misjonsvirksomheter og aksjoner.

### 3.2. RESSURSPERSONER:

Lederrådet har ansvar for at det til enhver tid finnes oversikter tilgjengelig over personer som gjennom sin kompetanse og sine gaver kan anvendes i ulike sammenhenger og bistå med erfaring og råd.

### 3.3. RESSURSER:

Lederrådet har ansvar for at det finnes tilgjengelig relevant statistisk materiale over Pinsebevegelsen.

### 3.4. SOMMERARRANGEMENT:

Det arrangeres ulike festivaler, sommerstevner og konferanser ut fra menigheter, nettverk og fellestiltak i Pinsebevegelsen i Norge. Disse har sine særtrekk, målgrupper og funksjoner.

Sommerfestivalen på Hedmarktoppen er Pinsebevegelsens stevne for alle generasjoner. Lederrådet skal ha eierskap til utviklingen av Sommerfestivalen og skal i samarbeid med Hedmarktoppen utnevne lederskapet for denne.

Lederrådet vil ha et konstruktivt samarbeid med alle nasjonale og regionale arrangementer ut fra Målsettingen om at Pinsebevegelsens felles visjon og verdier formidles, uten at det går på bekostning av det enkelte arrangements egenart.

## 4. FELLES ORDNING FOR GODKJENNING AV LEDERE

### ORDNINGEN

Ordningen styrker den lokale godkjenningen gjennom en samordnet praksis og bygger på tre forutsetninger for å få og opprettholde godkjenning:

1. Medarbeidersamtale
2. Egenerklæring fra ledere
3. Årlig rapportering om avholdt medarbeidersamtale til Lederrådets administrasjon

### KRITERIER FOR LOKAL GODKJENNING

Kriterier for lokal godkjenning og hvordan ordningen skal fungere, er beskrevet i dokumentet «Felles ordning for godkjenning av ledere i Pinsebevegelsen». (Vedlegg 9)

### OPPLÆRING OG KOMPETANSEUTVIKLING AV LEDERE

Pinsebevegelsen tilbyr ulike opplæringstilbud. Dagens tilbud er:

1. Høyskolen for Ledelse og Teologi (HLT)
2. Menighetsbibelskoler
3. Teologiskolen (nærmere presentert under Regionale strukturer, side 15)
4. Folkehøgskole/kortkurs
5. Andre samlinger og kurs for medarbeidere i Pinsebevegelsen.

## 5. ØKONOMI OG TILSKUDDSDORDNING

### 6.1. FINANSIERING AV NASJONALE STRUKTURER

Alle menigheter i Pinsebevegelsen har en gjensidig forpliktelse til å dekke utgifter til de vedtatte nasjonale strukturene, i henhold til budsjett godkjent i Samtaleforum. Lederrådet betaler de kontingenter og utgifter som er vedtatt i Samtaleforum.

### 6.2. TILSKUDDSDORDNINGEN

Tilskuddsordningen til Lederrådet vedtas i Samtaleforum.

### 6.3. FELLESORDNINGER INNENFOR ØKONOMI OG STATISTIKK

PSGS har ansvaret for rapportering av skattefrie gaver, samt innhenting av data som Lederrådet vurderer nødvendig for Pinsebevegelsen. Det bør løpende vurderes synergier i andre administrative ordninger knyttet til for eksempel regnskap, revisjon og mva.-kompensasjon.

## 6. VERDIFORVALTNING I PINSEBEVEGELSEN

### 7.1. OPPHØR AV PINSEMENIGHET

Dersom en menighet havner i en situasjon der det er vanskelig å drive virksomheten videre, bør den vurdere å legge seg inn under en mer livskraftig menighet i regionen. Forslag til prosedyre for opphør av pinsemenigheter. (Vedlegg 11)

### 7.2. SIKRING AV VERDIER VED OPPHØR

Vi anbefaler at alle menigheter gjør en tilføyelse i sine vedtekter som ivaretar menighetens verdier ved opphør. Hensikten er å sikre at menighetens verdier ved opphør skal tilfalle Pinsebevegelsen i Norge (organisasjonsnummer: 983 409 555). Verdiene skal fortrinnsvis tilfalle nyplanning og re-investering i regionen der menigheten har hatt sin virksomhet.



## 1. REGIONSAMARBEID

**1.1. REGIONARBEID** har til hensikt å styrke den enkelte pinsemenighet, stimulere forkynner- og ledertjenestene og være en viktig medspiller for Lederrådet.

**1.2. REGIONENE** er etablert ut fra en praktisk inndeling av geografiske områder der menighetene har samarbeid.

**1.3. REGIONLEDER** velges av regionen for tre år av gangen. Leder bør fortrinnsvis være pastor eller leder med ansettelse i menighet.

**1.4. REGIONRÅD** består av minimum tre personer oppnevnt av Regionleder for en tre-årsperiode av gangen, hvor minst én representant skal være engasjert i arbeid for barn/ungdom.

**1.5. REGIONSAMLINGENE** bør være primært for menighetenes lederskap og personer som har leder- og forkynneroppgaver (for eksempel barne- og ungdomsledere).

**1.6. LED REGIONALT** er den viktigste årlige regionale samlingen. Den avholdes normalt en lørdag i løpet av høsten og viderefører temaet fra Led Nasjonalt det året. Beskrivelse av Led Regionalt. (Vedlegg 10)

## 2. REGIONRÅDETS OPPGAVER

**2.1. BYGGE RELASJONER** mellom lederne i regionen og mellom regionens menigheter.

**2.2. SKAPE MØTEPLASSER FOR MENIGHETENE** for å inspirere og følge opp arbeidet som skjer i området, som for eksempel satsing på barn og unge, rekruttering og ivaretagelse av barne- og ungdomsledere, leirarbeid osv.

**2.3. UTVIKLE INFORMASJON** og organisere tiltak av felles regional interesse som for eksempel menighetsplanting, menighetsvitalisering og sosialt arbeid.

**2.4. TILPASSE OG FØLGE OPP NASJONALE STRATEGIER I REGIONEN.**

**2.5. TILRETTELEGGE TILBUD** om ledertrening, forkynneropplæring, kursing og kompetanseheving av medarbeidere med mer.

**2.6. BEHANDLE INNLEMNING** av nye menigheter i henhold til retningslinjene. (Vedlegg 11)

**2.7. ARRANGERE LED REGIONALT** i samarbeid med Lederrådet og PBU. Målsettingen er å videreføre hovedlinjene fra Led samme år.

**2.8. BIDRA TIL KARTLEGGING** av behovet for menighetsplanting i regionen, og være en støttefunksjon for plantingene.

**2.9. KARTLEGGE BEHOVET**

for menighetsutvikling og re-start av menigheter i regionen og bidra til de nødvendige prosesser.

## 3. RETNINGSLINJER FOR MENIGHETER

### I PINSEBEVEGELSEN

#### 3.1. NYE MENIGHETER

Pinsebevegelsen ønsker at menigheter tilslutter seg fellesskapet. Det vises til «Retningslinjer for menigheter i Pinsebevegelsen».

#### 3.2. KONFLIKTHÅNDTERING.

Prosedyrer er beskrevet i «Retningslinjer for menigheter i Pinsebevegelsen». (Vedlegg 11)

## 4. OPPLÆRING OG KOMPETANSEUTVIKLING

Opplæring og kompetanseutvikling tilbys på regionalt nivå gjennom blant annet Teologiskolen i regi av Høyskolen for Ledelse og Teologi. Teologiskolen utrunder ledere til å møte utfordringene i dagens samfunn gjennom seks kurs som gir essensiell kunnskap og ferdigheter til alle med lederansvar i en menighet.

Aktuelle tema er teologi, misjonale kirker i det 21. århundre og livslang læring. Undervisningen er modulbasert og tilrettelagt for personer i fullt arbeid. Regionen er lokal initiativtaker og arrangør. Mer informasjon finnes på [www.teologiskolen.no](http://www.teologiskolen.no)

## VEDLEGG 1 FELLES MØTESTRUKTUR I PINSEBEVEGELSEN

Revidert versjon, onsdag 22. mars 2006  
Godkjent Predikantkonferansen,  
onsdag 4. febr. 2009  
Revidert forslag til vedtak  
i Samtaleforum 09.febr 2012

### VEDLEGG 1 FELLES MØTESTRUKTUR I PINSEBEVEGELSEN

#### 1. NAVN:

- A. Pinsebevegelsen i Norge
- B. Pinsebevegelsens Lederkonferanse Led
  - Pinsebevegelsens Lederkonferanse
- C. Pinsebevegelsens Årsmøtekonferanse
  - Pinsebevegelsens Samtaleforum
  - Årsmøter for Pinsebevegelsens fellestiltak

#### 2. STRUKTURERING AV STORFELLESSKAPET:

##### A. Pinsebevegelsen i Norge.

Vedtekter for Pinsebevegelsen i Norge (Vedlegg 3).

##### B. Pinsebevegelsens Lederkonferanse Led

Samlebegrepet Pinsebevegelsens Lederkonferanse Led brukes som begrep for samlingen i februar.

##### Pinsebevegelsens Lederkonferanse (Led)

Formålet er å samle misjonærer, eldste, evangelister, forkynnere, forstandere, pastorer, barne- og ungdomsledere samt andre ledere og ansatte i menigheter og fellestiltak til inspirasjon, gudstjeneste, samtale, undervisning og fellesskap. Konferansen gjennomføres i et nært samarbeid med Pinsevennes Barne- og Ungdomsutvalg.

##### Pinsebevegelsens Samtaleforum

Fast Samtaleforum legges dagen før Årsmøtekonferansen i mai/juni. Lederrådet kan også sammenkalle til Samtaleforum ellers i året. I Samtaleforum deltar misjonærer, eldste, evangelister, forkynnere, forstandere, pastorer, barne- og ungdomsledere samt andre ledere og ansatte i menigheter og fellestiltak som er påmeldt gjennom sin lokale pinsemenighet.

Følgende temaer hører inn under Samtaleforum:

- Teologiske og innsendte emner; Behandlingene vil ha preg av å være prosess-styrt og rådgivende. Her henter Lederrådet inn ressurspersoner og personer med innsikt i Guds ord som belyser aktuelle emner. Samtaler og andre arbeidsformer, eventuelt videreføre emnene med lokale eller regionale samlinger/konferanser.
- Visjoner og strategier for Pinsebevegelsen
- Valg og avstemninger

Ut fra overnevnte vil Lederrådet legge vekt på å skille mellom:

- Avklaringer
- Samtaler
- Valg og avstemninger

Alle som har en tjeneste med mandat fra en lokal pinsemenighet eller fellestiltak har tale- og forslagsrett i Pinsebevegelsens Samtaleforum.

Ved valg og avstemninger stemmes det etter den fullmakt som er gitt av lokalmenigheten. Menigheten avgjør selv hvem av menighetens deltakere som skal avgi stemme/r. Stemmeberettigelse pr menighet skjer etter følgende vekting:

##### Antall medlemmer: Vekttall

- Opp til 49: 1
- 50 – 100: 2
- 100 – 299: 4
- 300 – 599: 6
- 600 – 999: 8
- Over 1000: 10

Med vekttall menes det antall stemmer en menighet rår over. Disse kan eventuelt fordeles



mellom flere av menighetens deltakere.

Frist for innsending av forslag til emner og saker som kan tas opp i det faste Samtaleforumet sendes Lederrådet innen **1. mars**.

Valg- og Forslagskomiteens innstillinger oversendes Lederrådet senest **31. mars** mht. saksliste og innkalling til Samtaleforum. Lederrådet sender ut saker av vesentlig nasjonal interesse til menighetene i god tid for at sakene kan bli behandlet av menighetene i forkant av Samtaleforum.

### C. Pinsebevegelsens Årsmøtekonferanse

Lederrådet innkaller til en felles «årsmøtekonferanse» for Pinsebevegelsens fellestiltak. I Årsmøtekonferansen avholder de enkelte fellestiltak sine årsmøter etter et felles oppsett. Lederrådet oppretter et sekretariat til å administrere gjennomføringen. Det avholdes Samtaleforum i tilknytning til Årsmøtekonferansen. Alle fellestiltak og «frittstående» tiltak som bruker Pinsebevegelsen som plattform, gjør årsmelding, regnskap, revisjon og vedtekter tilgjengelig for Lederrådet. Dette brukes som en oversikt for Pinsebevegelsen.

## VEDLEGG 2 VEDTEKTER FOR VALG- OG FORSLAGSKOMITEEN

### 1. MANDAT

Valg- og forslagskomiteen forbereder valg til råd og utvalg på oppdrag fra Samtaleforum. Valg- og forslagskomiteen kan også bistå Lederrådet med utforming av forslag som skal drøftes og vedtas i Samtaleforum.

### 2. ARBEIDSGANG

Valg- og forslagskomiteen bør konsultere de forskjellige råd og utvalg med den hensikt å rekruttere godt kvalifiserte personer til de ulike råd og utvalg.

De bør bestå av kvinner og menn med ulike gaver (Ef 4,11-12) som kompletterer og utfyller hverandre. Det bør tas hensyn til kompetanse, alder og geografisk spredning.

Den må arbeide i samsvar med de forskjellige råds og utvalgs vedtekter / retningslinjer og ha oversikt over når de forskjellige råds og utvalgs medlemmer står på valg.

Ved ekstraordinære situasjoner, for eksempel om noen fratrer før valgperioden er over, må Valg- og forslagskomiteen snarest mulig bli informert.

Kandidatene som foreslås, skal ha anbefaling fra sine respektive lokale menigheter.

### 3. VALG AV KOMITEEN

Etter innstilling fra regionlederne, velges personer til Valg- og forslagskomiteen i Samtaleforum under Årsmøtekonferansen. Komiteen skal bestå av fem medlemmer og velges for en periode på to år. For å ivareta kontinuitet i utvalget, skal det avholdes valg hvert år på henholdsvis tre og to personer.

Administrasjonen i Pinsebevegelsen møter i valg- og forslagskomiteen og fungerer som sekretariat.

### 4. OPPGAVER

Valg- og forslagskomiteen skal finne kandidater som skal velges inn i Lederrådet, Meklingsrådet, Etisk råd og andre utvalg. Lederrådet kan også ved behov be Valg- og forslagskomiteen om å finne personer som skal representere Pinsebevegelsen i felleskristelige fora, samt gjøre øvrige aktuelle oppnevnelser. Valgkomiteen bør be menighetene om innspill til medlemmer i ulike utvalg før de starter arbeidsprosessen. Valgkomiteen står fritt til å fremme sin innstilling uavhengig av innsendte forslag.

Valgkomiteens innstilling på personer til Lederrådet sendes landets pinsemenigheter senest fire uker før Årsmøtekonferansen, og kandidatene som foreslås skal ha anbefaling fra sine respektive lokale menigheter. Personvalg skjer ved skriftlig avstemming. Alle valg avgjøres med simpelt flertall. I valgkomiteens arbeid skal det defineres hvilke kvaliteter, kvalifikasjoner og egenskaper som man anser viktig i et hvert utvalg/råd. Når valgkomiteens innstilling forelegges Samtaleforum, skal det tydeliggjøres hvordan man tenker behovene dekket gjennom de foreslåtte kandidater.

Når valgkomiteen ønsker å innstille på en kandidat, skal lederen/lederskapet i kandidatens hjemmemenighet forespørres om kandidatens tillit i lokalmenigheten og om vedkommende

## VEDLEGG 2

### VEDTEKTER FOR VALG- OG FORSLAGSKOMITEEN

har vist å ha de kvaliteter, kvalifikasjoner og egenskaper som man søker før man tar kontakt med kandidaten.

## 5. ENDRING AV VEDTEKTENE

Vedtektene for Valg- og forslagskomiteen – og eventuelle endringer – vedtas i Samtaleforum under Årsmøtekonferansen, med 2/3 flertall. Ved andre gangs behandling gjelder simpelt flertall.

---

## VEDLEGG 3 VEDTEKTER FOR PINSEBEVEGELSEN I NORGE

### VEDLEGG 3 VEDTEKTER FOR PINSEBEVEGELSEN I NORGE

#### 1. NAVN: PINSEBEVEGELSEN I NORGE

Org. nr.: 983 409 555

E-postadresse: [post@pinsebevegelsen.no](mailto:post@pinsebevegelsen.no)

#### 2. MANDAT

Pinsebevegelsen i Norge er et fellesskap av selvstendige menigheter. Pinsebevegelsen er organisert som et nettverk og bundet sammen av sammenfallende forståelse i sentrale lærespørsmål. Lederrådet er valgt av pinsemenighetene for å representere og lede Pinsebevegelsen i Norge. Lederrådet skal arbeide i nært samarbeid med pinsemenighetenes lokale lederskap, regionlederne, fellestiltak, andre råd og utvalg i Pinsebevegelsen.

Lederrådet har en rådgivende funksjon overfor pinsemenighetene og vil i samarbeid med disse tydeliggjøre og gjennomføre Pinsebevegelsens visjon, verdier, mål og strategi på nasjonalt nivå. Lederrådet skal representere Pinsebevegelsen i det offentlige rom på en måte som øker kunnskap om pinsekarismatisk kristendom, fremmer enhet mellom kristne og gir et troverdig vitnesbyrd om kristen tro. Lederrådets løpende virksomhet utføres i et samspill mellom leder, stab, og rådsmedlemmene. Rådet har ansvaret for å lede i henhold til Pinsebevegelsens Grunnlagsdokument.

#### 3. LEDERRÅDETS OPPGAVER:

1. Forberede og lede Samtaleforum, Årsmøtekonferansen og Lederkonferansen (Led), herunder utrede og framlegge saker som skal opp til behandling i Samtaleforum. Forberede saker for Samtaleforum om medlemskap i felleskristelige fora og lignende. Følge opp saker som besluttes i Samtaleforum.
2. Ta imot, behandle og svare på henvendelser som rettes til Pinsebevegelsen.
3. Ta initiativ til samtaler om lære og etikk og andre saker av interesse for Pinsebevegelsen.
4. Tilrettelegge og foreta valg av Pinsebevegelsens representanter til styrer og råd som ikke er knyttet til en lokal menighet eller selvstendig fellestiltak.
5. Profilere Pinsebevegelsens trosgrunnlag, visjon og verdier.
6. Forvalte regionarbeidet og ha jevnlig kontakt med regionlederne.
7. Tilrettelegge et tilbud om grunnopplæringskurs for Pinsebevegelsens ledere.
8. Bidra til å utvikle tjenlige fora.
9. Forvalte en felles ordning for godkjenning av ledere i Pinsebevegelsen.
10. Følge opp anbefaling og godkjenning av menigheter i Pinsebevegelsen.
11. Tilrettelegge for pionervirksomhet, menighetsplanting og revitalisering.
12. Ta initiativ til samtaler med Pinsebevegelsens fellestiltak.
13. Stimulere til felleskristelig samarbeid.

#### 4. VALG

Lederrådet skal bestå av ni medlemmer som velges i Samtaleforum under Årsmøtekonferansen for en periode på fire år. Leder velges særskilt med valg minst hvert fjerde år og bør være eller ha vært pastor i Pinsebevegelsen. Dette er uttrykk for den funksjonen som leder sammen med Lederrådet har som Pinsebevegelsens fremste tillitsvalgte på nasjonalt plan.

Valget skal skje på grunnlag av det mandat som menighetsdelegatene har fått gjennom en forutgående behandling i landets menigheter. Halvparten av rådet velges annet hvert år for å oppnå kontinuitet i utvalget. Lederrådet bør bestå av kvinner og menn med ulike gaver (Ef 4,11-12) som kompletterer og utfyller hverandre. Det bør tas hensyn til alder og geografisk spredning. Daglig leder av PBU deltar i råds møte ved behov. Regionledersamlingen har en rådgivende funksjon overfor Lederrådet. Lederrådet kan dra veksler på den kompetanse og de ressurser som menighetene og fellestiltakene representerer.

## 5. UNDERUTVALG

Lederrådet kan oppnevne arbeidsutvalg og underutvalg og knytte til seg de personer og miljøer som det finner tjenlig for å utføre sine oppgaver.

## 6. ØKONOMI

Utgifter forbundet med Lederrådets arbeid dekkes gjennom en felles nasjonal tilskuddsordning. Lederrådet fremlegger årsrapport, revidert regnskap og budsjett til Samtaleforum under Pinsebevegelsens Årsmøtekonferanse som er Lederrådets årsmøte. Ved opphør av Lederrådet tilfaller det Samtaleforum å forvalte rådets aktiva.

## 7. ENDRINGER AV VEDTEKTENE

Vedtektsendringer gjøres i Samtaleforum med minimum 2/3 flertall. Ved andre gangs behandling gjelder simpelt flertall. Vedtaket bygger på innstilling fra landets menigheter. Læringspørsmål avgjøres ikke ved votering.

### VEDLEGG 4 VEDTEKTER FOR PINSEBEVEGELSENS SENTRALREGISTRERING AV GAVER MED SKATTEFRADRAK (PSGS)

1. «Pinsebevegelsens Sentralregistrering av gaver med skattefradrag» (nedenfor kalt PSGS) er opprettet av Lederrådet for Pinsebevegelsen i Norge (nedenfor kalt Lederrådet) den 22.05.2003, for å etterkomme vedtaket av 6.februar 2003 i Pinsebevegelsens Predikantkonferanse (nedenfor kalt Predikantkonferansen) angående gaver til visse frivillige organisasjoner med skattefradrag, og for også å etterkomme Finansdepartementets formelle krav som er framsatt i brev av 18.12.2002 og 05.02.2003.

Pinsebevegelsen i Norge representert ved de lokale menigheter, har som formål å drive evangelisk forkynnelse og menighetsbyggende arbeid. PSGS skal arbeide på non-profit basis.

2. PSGS skal motta Pinsemenighetene i Norge sin årlige innrapportering av gaver med skattefradrag, og videreformidle disse rapporter samlet i henhold til Skattedirektoratets bestemmelser om Ligningsoppgaver over gaver til visse frivillige organisasjoner.

3. Lederrådet er PSGSs årsmøte. Årsmøtet godkjenner årsmelding og regnskap, og oppnevner PSGSs styre etter innstilling fra Samtaleforums valg og forslagskomité. Årsmøtet velger revisor.

4. PSGS ledes av et styre på fire personer. Styremedlemmenes funksjonstid er tre år. Ved stemmelikhet teller styrelederens stemme dobbelt.

5. Menigheter som regnes som en del av Pinsebevegelsen i Norge, kan tiltre PSGS ved en skriftlig erklæring formulert av PSGS, og undertegnet av menighetens ledelse.

6. PSGS gir retningslinjer for menighetenes regnskapsførsel og innrapportering til PSGS av gaver med skattefradrag, basert på Skattedirektoratets bestemmelser for slik rapportering. PSGS skal også påse at gaver med skattefradrag gitt til menighetene blir benyttet som Skattelovens § 6-50 med forskrifter bestemmer.

7. Menighetene betaler en årlig avgift til PSGS av det innrapporterte beløp til dekning av driften av PSGS, som også fastsetter rutiner og frister for innbetaling av den årlige avgift. Styret kan bevilge eventuell overskuddslikviditet i PSGS til Lederrådet etter godkjenning av Samtaleforum.

8. Vedtak om nedleggelse kan skje i årsmøtet med 3/4 flertall etter at saken er forelagt Samtaleforum til uttalelse. PSGS' eventuelle eiendeler tilfaller ved nedleggelse det formål de er innsamlet til.

9. Disse vedtekter kan endres av årsmøtet etter eget initiativ, eller etter pålegg fra Samtaleforum. Endringer krever 2/3 flertall i årsmøtet.

*Kontaktutvalget for Pinsebevegelsen i Norge, den 22.05.2003. Endret i årsmøtet den 19.08.2003. Endret i ekstraordinært årsmøte den 03.01.2008. Justert i årsmøtet 23.09.2009.*

### VEDLEGG 4 VEDTEKTER FOR PINSEBEVEGELSENS SENTRALREGISTRERING AV GAVER MED SKATTEFRADRAK (PSGS)



---

## VEDLEGG 5 PLANT

### VEDLEGG 5 PLANT

Lederrådet har en målsetting om kontinuerlig nyplanting av menigheter i Pinsebevegelsen. Nye menigheter når nye mennesker og bringer Guds rike nær i nye sammenhenger. Samtidig er menighetsplanting risikofyllt og langt fra alle plantinger lykkes i et langsiktig perspektiv. Plant er Lederrådets redskap for å fremme og kvalitetssikre menighetsplanting i Pinsebevegelsen. Sentralt i dette er kunnskapen om hva det innebærer å plante nytt, hvilke kvalifikasjoner som trengs og hvordan opplæring og oppfølging kan sikres på best mulig måte. Rådet består av minst en av Lederrådets representanter og rapporterer til Lederrådet. Plant tar ingen selvstendige initiativ knyttet til menighetsplanting men støtter og tilrettelegger på bakgrunn av lokale initiativ. Plant representerer Pinsebevegelsen i felleskristne menighetsplantingsfora. Henvendelse til [plant@pinsebevegelsen.no](mailto:plant@pinsebevegelsen.no)

---

## VEDLEGG 6 VITAL

### VEDLEGG 6 VITAL

Mange menigheter i Pinsebevegelsen er i behov av revitalisering. Stagnasjon og tilbakegang utfordrer til ærlig analyse av hvor skoen trykker og hva som må styrkes. Områder det ses nærmere på er bl.a. visjon, beslutningsprosesser, endringsprosesser, interne spenninger, motivasjon, møteform og stil, kommunikasjon, struktur og arbeidsform, menighetskultur og klima. Vital har utviklet kartleggingsverktøy for avklaring av menigheters behov for vitalisering. Gjennom en strukturert prosess avklart med aktuell menighet og lederskap, sørger Vital for at sertifiserte menighetsveiledere kan bistå den lokale forsamlingen fra avdekket tilstand til ny sunnhet og vekst. Dette vil både være krevende og ta tid, men en godt gjennomarbeidet og tilsluttet tiltaksplan, vil sikre at en får tak i de egentlige årsakene til at menigheten har havnet i en tilstand av stagnasjon og tilbakegang – og samtidig hjelpe den til å ta stegene frem mot på nytt å reise seg igjen i Guds kjærlighet og kraft.

#### MANDAT OG FORMÅL

- VITAL er Pinsebevegelsens ressursgruppe for menighetsvitalisering.
- VITAL har som oppgave å fremme tiltak som kan bidra til å utvikle sunne og bærekraftige menigheter.
- VITAL rapporterer direkte til Lederrådet for Pinsebevegelsen. Det velges et eget lederteam som skal bestå av inntil fem personer. Lederrådet har en representant i Vitals lederteam. Lederrådet oppnevner nye medlemmer. Vital konstituerer seg selv.

#### ORGANISERING

##### Lederstruktur

VITAL ønsker å ha en mest mulig teambasert lederstruktur, men teamets leder har ansvar for å sette dagsorden og koordinere teamets arbeid og ressurser.

##### Vital ressurs

VITAL ønsker å bygge sitt arbeid rundt de ressurser og gaver som Pinsebevegelsen er betrodd, i form av ulike tjenestegaver, kompetansemiljø og menigheter. Målet er å få etablert en Ressursbank av ulike vitaliseringsteam og menighetsveiledere som har nødvendig kraft, kompetanse og ressurser til å utgjøre en forskjell i forhold til de utfordringer vi blir stilt overfor.

##### Pinsebevegelsens råd og utvalg

VITAL er ett av flere gode utvalg som er opprettet i Pinsebevegelsens regi. Vital går ikke inn i saker som er til behandling i Pinsebevegelsens rådsstruktur, men kan være en ressurs i etterkant av slike saker. Henvendelse til [vital@pinsebevegelsen.no](mailto:vital@pinsebevegelsen.no)

### VEDLEGG 7 TEOLOGISK REFLEKSJONGRUPPE

---

## VEDLEGG 7 TEOLOGISK REFLEKSJONGRUPPE

Pinsebevegelsen ønsker til enhver tid å være etterfølgere av Jesus. Vi vil leve og lære basert på Bibelens ord til oss. Vi erkjenner at Bibelen må leses, tros og etterfølges av hver ny generasjon i sin tid og med sine problemstillinger. Vi erkjenner at Guds ord er evig, samtidig som vår lesning, tolkning og forståelse aldri er fullkommen eller ferdig. Pinsebevegelsen ønsker kontinuerlig å jobbe med lærespørsmål.

**Teologisk refleksjonsgruppe** i Pinsebevegelsen er opprettet av Lederrådet for fritt og uhildet å arbeide med teologiske og etiske spørsmål knyttet til Pinsebevegelsens teologi og praksis. Lederrådet skal i samarbeid med Teologisk refleksjonsgruppe legge frem begrunnelser som belyser ulike teologiske synspunkt. Gjennom drøftinger i Samtaleforum vil dette bekrefte Pinsebevegelsens teologi, lære og praksis.

- Førsteprioritet er å underbygge punktene i Trosgrunnlaget.
- Lederrådet kan adressere tema som refleksjonsgruppen bør arbeide med.
- Refleksjonsgruppen kan fortløpende arbeide med tema som gjøres tilgjengelig i egne arbeidsdokumenter.

Sluttproduktet skal være tilgjengelig og forståelig for flest mulig. Alternativt kan det lages på to nivåer hvor én del er mer fullstendig fordypning og én mer kortfattet for et bredere publikum, ut fra samme lest som Trosgrunnlaget.

Teologisk refleksjonsgruppe består av bibellærere, pastorer og teologer i Pinsebevegelsen.

## VEDLEGG 8 PINSEBEVEGELSENS PERSONAL- OG OMSORGSTILTAK

### A. Personalråd

### B. Meklingsrådet

### C. Etisk råd

### D. Organisasjon- og personalutvikling

## VEDLEGG 8A PERSONALRÅDET

### RETNINGSLINJER

#### Personalrådets mandat

- Hovedoppgave er å samordne og ivareta personal- og omsorgsmessige forhold i Pinsebevegelsen.
- Herunder at innmeldte saker knyttet til menigheter eller personer blir fulgt opp.
- Opprette utvalg for håndtering av saker der ikke rådsstrukturen dekker sakskomplekset

## VEDLEGG 8B: MEKLINGSRÅDET

### RETNINGSLINJER

1. Meklingsrådets formål er å fungere som et rådgivende organ for Pinsebevegelsens menigheter, forkynnere og menighetsledere som har behov for hjelp i konfliktsituasjoner.

2. Meklingsrådet skal ha minst fem medlemmer som oppnevnes av Samtaleforum. Funksjonstiden skal være tre år. Rådet er beslutningsdyktig når minst tre medlemmer er til stede. Rådets medlemmer har taushetsplikt. Dets virkeområde omfatter hele landet. Rådet konstituerer seg selv.

3. Meklingsrådet er et passivt organ som bare trer i funksjon etter direkte henvendelse med anmodning om hjelp. Den ene part kan ta kontakt med anmodning om hjelp, men partene må være enige om å tilkalle rådet for å behandle saken, og gi videre hjelp. Imidlertid kan rådet engasjeres etter anmodning fra menighetens eldsteråd.

4. Når Meklingsrådet er tilkalt, skal det ta kontakt med partene hver for seg, og samlet, for å få saken allsidig belyst. Hvis saken reiser juridiske spørsmål, må disse avklares slik at den løsning rådet foreslår ikke strider mot gjeldende lover og regler for personvern, eller de bestemmelser som menigheten er underlagt i sitt virke. Fremleggelse av rådets forslag til løsning tilpasses sakens art og den situasjon som foreligger, enten i separate møter eller i plenum. De løsninger man kommer fram til, må være i samsvar med Pinsebevegelsens læresyn og praksis. Det må legges vekt på at hensynet til den lokale menighets selvbestemmelsesrett og dens solidariske ansvar i fellesskapet i Pinsebevegelsen ivaretas.

5. Meklingsrådet skal kunne kontaktes eller selv ta kontakt i de tilfeller der forkynnere av ulike årsaker vanskelig kan fungere i tjenesten og/eller i fellesskapet. Kontakten kan også omfatte forkynneres familie eller andre parter berørt av saken. Slik kontakt må i hvert tilfelle skje i forståelse med den menighet vedkommende tilhører.

Der forkynnere og andre ledere er involvert i saker som gjelder seksuelle overgrep, grenseoverskridende seksuell adferd eller annen moralsk og etisk svikt, er dette Etisk Råds ansvars- og arbeidsområde.

6. Meklingsrådet framlegger hvert år rapport over sin virksomhet for Samtaleforum. Rapporten skal kunne angi antall saker som er behandlet, og antall møter som er avholdt. I rapporten skal anonymitetsprinsippet gjennomføres. Ved drøftelse av rapporten vil Samtaleforum vurdere om det er behov for endringer i rådets mandat ut fra de erfaringer man har høstet.

7. Meklingsrådets medlemmer får dekket sine utgifter i forbindelse med reiser og telefon av den menighet som ber om hjelp. Øvrige utgifter dekkes ved bidrag fra fellesskapet (menighetene). Reisegodtgjørelse dekkes etter PFFs satser, eller mot dokumenterte kostnader. Dog skal det alltid benyttes rimeligste reisemåte. Der medlemmer av rådet ikke er ansatt i fast stilling, eller blir trukket i lønn av arbeidsgiver, betales møtehonorer etter PFFs satser.

8. Dersom Meklingsrådet i arbeid med konkrete saker finner behov for å styrke sin

## VEDLEGG 8 PINSEBEVEGELSENS PERSONAL- OG OMSORGSTILTAK

## VEDLEGG 8A PERSONALRÅDET



## VEDLEGG 8B MEKLINGSRÅDET

kompetanse innenfor ulike områder, kan det knytte til seg personer med relevant faglig bakgrunn. Meklingsrådet skal også bistå de regionale råd i den utstrekning dette ønskes, ved å være behjelpelig i de enkelte saker med å skaffe nødvendig faglig bistand på områder hvor disse føler behov for å styrke sin kompetanse. Meklingsrådet skal også kunne delta i møter i de regionale råd dersom disse anser dette nødvendig for å løse den aktuelle sak. (Vedtatt i Predikantkonferansen 1995, endret 1998 og 2002)

---

## VEDLEGG 8C ETISK RÅD

### VEDLEGG 8C ETISK RÅD

#### STATUTTER

##### 1. Formål

Etisk Råd skal ha det overordnede ansvaret for arbeidet med saker der forkynnere og andre ledere med virkefelt utover sin lokale menighet er involvert i seksuelle overgrep, grenseoverskridende seksuell avferd eller annen moralsk og etisk svikt. Etisk Råd skal i sitt arbeid hjelpe:

- A. Den overgrepsutsatte og så langt råd er sørge for at vedkommende blir fulgt opp med bl.a. nødvendig faglig hjelp.
- B. Overgriperen for å nå fram til erkjennelse av overgrepet og sitt ansvar, og derigjennom muligheten for å oppnå ny tillit.
- C. Menigheten med råd og veiledning i de særlige utfordringer menigheten vil møte.

##### 2. Etisk råds retningslinjer

Retningslinjene og revidering av disse forelegges Samtaleforum for godkjenning etter høring i Etisk Råd, Meklingsrådet og Pinsebevegelsens Forkynner Fellesskap (PFF). Valg- og forslagskomiteen har ansvar for gjennomgang av retningslinjene og foreslår eventuelle endringer. \*)

##### 3. Etisk Råds arbeid

Etisk Råd skal arbeide i samsvar med formål og vedtatte retningslinjer. Etisk Råd skal overfor Predikantkonferansen avgi årsmelding og regnskap.

##### 4. Etisk Råds sammensetning og oppnevning

Medlemmene av Etisk Råd oppnevnes av Samtaleforum etter innstilling fra Valg og forslagskomiteen i nært samarbeid med Etisk Råd/PFF/Meklingsrådet. Ved oppnevningen bør tilstrebes en lik kjønnsmessig fordeling. Etisk Råd skal være tverrfaglig sammensatt og består av inntil 8 medlemmer. Medlemmenes funksjonstid er 4 år. Halvparten av medlemmene oppnevnes hvert annet år. Etisk Råd konstituerer seg selv.

##### 5. Statutter

Samtaleforum fastsetter statuttene for Etisk Råd, og vedtar endringer av disse etter forslag fra Valg- og forslagskomiteen.

\*) Predikantkonferansen vedtok i 2002 etiske retningslinjer når forkynnere, forstandere og andre ledere innen Pinsebevegelsen blir rammet av samlivsbrudd. Retningslinjene ble sendt alle pinsemenigheter og fellestiltak i april 2002.

(Vedtatt av Predikantkonferansen 1998, endret 2002. Endret av Predikantkonferansen 07.02.2008. Harmonisert med navneendringer og vedtatt struktur pr. 2019.)

### VEDLEGG 8D RÅD FOR ORGANISASJONS- OG PERSONALUTVIKLING

---

## VEDLEGG 8D RÅD FOR ORGANISASJONS- OG PERSONALUTVIKLING

##### 1. Rådet skal:

- Samordne og ivareta personal- og omsorgsmessige forhold i Pinsebevegelsen gjennom å styrke personalomsorg og arbeidsgiveransvar samt tilsynsordning for ledere, ansatte og frivillige
- Videreutvikle den proaktive delen av arbeidet
- Videreutvikle mandatet og kontinuerlig forbedre tilbud fra Pinsebevegelsens rådsstruktur knyttet personal og veiledning.
- Gjennomføre høringer og foreslå endringer til Lederrådet som innstiller til Samtaleforum

##### 2. Kompetanse

- Det er vesentlig at rådet dekker kompetanse med erfaring innen HR, arbeidstakersiden, juridisk kompetanse, eldste og menighetsadministrasjon

##### 3. Rådet utpekes av Lederrådet



## VEDLEGG 9 FELLES ORDNING FOR GODKJENNING AV LEDERE I PINSEBEVEGELSEN

Hensikten med denne ordningen er å styrke tilliten til ledere i Pinsebevegelsen ved å kvalitetssikre den lokale godkjenningen.

### 1. GODKJENNING AV LEDERE

Pinsebevegelsens struktur forutsetter at det er den lokale menighet som gir godkjenning til ledere. Lederrådet har ansvaret for å styrke den lokale godkjenningen gjennom en samordnet praksis.

#### Ledere

Med ledere menes de som forvalter, underviser og taler Guds ord, som pastorer, evangelister, misjonærer, barne- og ungdomsledere og fritidspredikanter, samt de som er valgt til lederoppgaver i fellestiltak og andre nasjonale fora. Ledere som har sitt virke utover den lokale menighet, slik som misjonstjeneste, reisevirksomhet, ansettelse i et fellestiltak eller lignende, skal ha godkjenning fra sin lokale menighet. Ledere i Pinsebevegelsen skal ha høy integritet, grunnleggende tillit og åndelig modenhet. Når en menighet ansetter eller medlemskap flyttes skal det legges frem godkjenning fra den menigheten man kommer fra. I oktober 2010 vedtok PBU på sitt årsmøte at alle lokale PBU-grupper må innhente politiattest for sine ledere og øvrige frivillige som jobber blant barn og unge. Det er menighetenes ansvar å legge til rette for at alle ledere har nødvendig godkjenning.

### 2. KRITERIER FOR GODKJENNING

Den lokale godkjenning baseres på følgende forutsetninger:

#### Ledere må:

- A. tilhøre den menigheten som gir godkjenningen.
- B. ha en tjeneste som anerkjennes av menighetens ledelse i henhold til den lokale menighets struktur og vedtekter.
- C. tilslutte seg menighetens trosgrunnlag.
- D. ha god etisk og moralsk livsførsel, f.eks. i forhold grenseoverskridende seksuell adferd, økonomi og familierelasjoner.
- E. ha samarbeidsevner og vise respekt for menighetens ledelse.
- F. fyller ut egenerklæringsskjema.
- G. må levere politiattest ved engasjement i barne- og ungdomsarbeid.
- H. skrive under på skjema om taushetsplikt.
- I. informere menighetens ledelse dersom det er forhold som vil påvirke vurderingen av den lokale godkjenningen.
- J. gi menigheten tillatelse til å innhente informasjon fra tidligere menigheter og Pinsebevegelsens personal og omsorgstiltak.

#### Kompetanse

Ledere er ansvarlig for å tilegne seg den kompetanse som er nødvendig for å utøve den enkeltes funksjon og tjeneste.

Ledere som innehar viktige verv på vegne av Pinsebevegelsen, må være oppdatert på gjeldende offentlige lover og regler som angår tjenesten.

### 3. GODKJENNINGEN

#### Innhold og rammer:

- Samtaleforum vedtar felles retningslinjer for en samordnet praksis av den lokale godkjenningen.
- Den er et nasjonalt mandat for tjenesten og en lokal tillitserklæring på vegne av Pinsebevegelsen i Norge.
- Menigheten skal fornye og melde godkjenningen hvert år. Manglende fornyelse fører til at godkjenningen opphører.

### 4. GJENOPPRETTELSE

Dersom godkjenning ikke gis eller blir trukket vil kvalifisering til eller gjenopprettelse av tjenesten være målet. Et eget program for denne prosessen utarbeides av Pinsebevegelsens personal og omsorgstiltak som en del av samordnet praksis.

---

## VEDLEGG 9 FELLES ORDNING FOR GODKJENNING AV LEDERE I PINSEBEVEGELSEN

**EGENERKLÆRING FOR ANSATTE OG LEDERE**

Siden skjemaet kun er til eget bruk forutsetter det at leder selv ønsker og er villig til å leve i lyset med sitt liv. Det er viktig å være ærlig om sine egne svake og sterke sider og være åpen for å få hjelp til å bearbeide vanskelige ting. Skjemaet vil derfor være med å bevisstgjøre og synliggjøre personlige behov. En forutsetning for menneskelig og åndelig vekst er ydmykhet og selverkjennelse. Praktisk framgangsmåte: Dette er en egentest med en del spørsmål som du oppfordres til å svare ærlig på. Det kan være naturlig for deg å ta med noen av spørsmålene videre i medarbeider- eller oppfølgingssamtaler.

**KRYSS AV I SKJEMAET DER DU MENER DET PASSER MED DIN SITUASJON**

Skalaen er slik at 1 er helt enig og 6 er helt uenig.

ENIG ← → HELT UENIG

**1. PERSONLIG LIV**

- 1 Jeg har et disiplinert bønne- og andaktsliv (utover det å forberede forkynnelse)
- 2 Jeg har et regelmessig gudstjenesteliv (utover det å være forkynner)
- 3 Jeg har fast givertjeneste til menigheten
- 4 Jeg står regelmessig til ansvar for noen som kan tale inn i mitt liv?

1	2	3	4	5	6
<input type="checkbox"/>	<input type="checkbox"/>	<input type="checkbox"/>	<input type="checkbox"/>	<input type="checkbox"/>	<input type="checkbox"/>
<input type="checkbox"/>	<input type="checkbox"/>	<input type="checkbox"/>	<input type="checkbox"/>	<input type="checkbox"/>	<input type="checkbox"/>
<input type="checkbox"/>	<input type="checkbox"/>	<input type="checkbox"/>	<input type="checkbox"/>	<input type="checkbox"/>	<input type="checkbox"/>
<input type="checkbox"/>	<input type="checkbox"/>	<input type="checkbox"/>	<input type="checkbox"/>	<input type="checkbox"/>	<input type="checkbox"/>

**2. FAMILIELIV**

- 1 Jeg har et godt samliv
- 2 Min ektefelle vil beskrive vårt samliv som godt
- 3 Jeg har en sunn balanse mellom familie, egen fritid og tjenesten
- 4 Jeg ivaretar egen og familiens økonomi på en forsvarlig måte
- 5 Jeg er du omsorgsfull, respektfull og ærlig i forhold til ektefelle og barn
- 6 Jeg er trofast mot min ektefelle
- 7 Jeg søker spenning eller seksuell tilfredsstillelse hos andre enn min ektefelle

<input type="checkbox"/>	<input type="checkbox"/>	<input type="checkbox"/>	<input type="checkbox"/>	<input type="checkbox"/>	<input type="checkbox"/>
<input type="checkbox"/>	<input type="checkbox"/>	<input type="checkbox"/>	<input type="checkbox"/>	<input type="checkbox"/>	<input type="checkbox"/>
<input type="checkbox"/>	<input type="checkbox"/>	<input type="checkbox"/>	<input type="checkbox"/>	<input type="checkbox"/>	<input type="checkbox"/>
<input type="checkbox"/>	<input type="checkbox"/>	<input type="checkbox"/>	<input type="checkbox"/>	<input type="checkbox"/>	<input type="checkbox"/>
<input type="checkbox"/>	<input type="checkbox"/>	<input type="checkbox"/>	<input type="checkbox"/>	<input type="checkbox"/>	<input type="checkbox"/>
<input type="checkbox"/>	<input type="checkbox"/>	<input type="checkbox"/>	<input type="checkbox"/>	<input type="checkbox"/>	<input type="checkbox"/>
<input type="checkbox"/>	<input type="checkbox"/>	<input type="checkbox"/>	<input type="checkbox"/>	<input type="checkbox"/>	<input type="checkbox"/>
<input type="checkbox"/>	<input type="checkbox"/>	<input type="checkbox"/>	<input type="checkbox"/>	<input type="checkbox"/>	<input type="checkbox"/>

**3. AVHENGIGHET**

- 1 Jeg er ser på pornografi
- 2 Jeg har en usunn avhengighet til sosiale medier/internett
- 3 Jeg er spillavhengig
- 4 Jeg har et usunt forhold til alkohol, medikamenter eller andre rusmidler
- 5 Jeg er du omsorgsfull, respektfull og ærlig i forhold til ektefelle og barn
- 6 Jeg er trofast mot min ektefelle
- 7 Jeg søker spenning eller seksuell tilfredsstillelse hos andre enn min ektefelle

<input type="checkbox"/>	<input type="checkbox"/>	<input type="checkbox"/>	<input type="checkbox"/>	<input type="checkbox"/>	<input type="checkbox"/>
<input type="checkbox"/>	<input type="checkbox"/>	<input type="checkbox"/>	<input type="checkbox"/>	<input type="checkbox"/>	<input type="checkbox"/>
<input type="checkbox"/>	<input type="checkbox"/>	<input type="checkbox"/>	<input type="checkbox"/>	<input type="checkbox"/>	<input type="checkbox"/>
<input type="checkbox"/>	<input type="checkbox"/>	<input type="checkbox"/>	<input type="checkbox"/>	<input type="checkbox"/>	<input type="checkbox"/>
<input type="checkbox"/>	<input type="checkbox"/>	<input type="checkbox"/>	<input type="checkbox"/>	<input type="checkbox"/>	<input type="checkbox"/>
<input type="checkbox"/>	<input type="checkbox"/>	<input type="checkbox"/>	<input type="checkbox"/>	<input type="checkbox"/>	<input type="checkbox"/>
<input type="checkbox"/>	<input type="checkbox"/>	<input type="checkbox"/>	<input type="checkbox"/>	<input type="checkbox"/>	<input type="checkbox"/>
<input type="checkbox"/>	<input type="checkbox"/>	<input type="checkbox"/>	<input type="checkbox"/>	<input type="checkbox"/>	<input type="checkbox"/>

**4. IDENTITET**

- 1 Jeg føler meg trygg på meg selv og andre
- 2 Jeg kan underordne meg og samarbeide med andre på en god måte
- 3 Jeg er du i stand til å styre mitt temperament i møte med utfordringer eller konflikter

<input type="checkbox"/>	<input type="checkbox"/>	<input type="checkbox"/>	<input type="checkbox"/>	<input type="checkbox"/>	<input type="checkbox"/>
<input type="checkbox"/>	<input type="checkbox"/>	<input type="checkbox"/>	<input type="checkbox"/>	<input type="checkbox"/>	<input type="checkbox"/>
<input type="checkbox"/>	<input type="checkbox"/>	<input type="checkbox"/>	<input type="checkbox"/>	<input type="checkbox"/>	<input type="checkbox"/>

**5. INTEGRITET**

- 1 Jeg har uoppgjorte saker eller konflikter
- 2 Jeg har en adferd som andre opplever som grenseoverskridende sosialt, psykisk, åndelig eller fysisk
- 3 Jeg overholder taushetsplikten
- 4 Jeg kan holde på fortrolig informasjon
- 5 Jeg bidrar til ryktespredning og baktalelse

<input type="checkbox"/>	<input type="checkbox"/>	<input type="checkbox"/>	<input type="checkbox"/>	<input type="checkbox"/>	<input type="checkbox"/>
<input type="checkbox"/>	<input type="checkbox"/>	<input type="checkbox"/>	<input type="checkbox"/>	<input type="checkbox"/>	<input type="checkbox"/>
<input type="checkbox"/>	<input type="checkbox"/>	<input type="checkbox"/>	<input type="checkbox"/>	<input type="checkbox"/>	<input type="checkbox"/>
<input type="checkbox"/>	<input type="checkbox"/>	<input type="checkbox"/>	<input type="checkbox"/>	<input type="checkbox"/>	<input type="checkbox"/>
<input type="checkbox"/>	<input type="checkbox"/>	<input type="checkbox"/>	<input type="checkbox"/>	<input type="checkbox"/>	<input type="checkbox"/>

**6. BIBELSYN**

- 1 Jeg tror Bibelen er Guds ord
- 2 Jeg tror Bibelen er øverste autoritet i tro, lære, etikk og moral

<input type="checkbox"/>	<input type="checkbox"/>	<input type="checkbox"/>	<input type="checkbox"/>	<input type="checkbox"/>	<input type="checkbox"/>
<input type="checkbox"/>	<input type="checkbox"/>	<input type="checkbox"/>	<input type="checkbox"/>	<input type="checkbox"/>	<input type="checkbox"/>

## EGENERIKLÆRINGSSKJEMA

---

Følgende saker ønsker jeg å ta opp videre i medarbeider- eller oppfølgingssamtalen:  
(Denne siden kan du ta med til samtalen)

### 1. Personlig liv

---

---

---

---

---

### 2. Familieliv

---

---

---

---

---

### 3. Avhengighet

---

---

---

---

---

### 4. Identitet

---

---

---

---

---

### 5. Integritet

---

---

---

---

---

### 6. Bibelsyn

---

---

---

---

---

### Andre spørsmål til samtale

---

---

---

---

---

Navn .....  
Dato .....  
Oppgave .....  
Fødselsdato .....  
Lederens navn .....  
Menighet .....

Skjema for oppfølgingssamtaler er et redskap for å følge opp ledere for å kunne ivareta og foreta en kvalitetssikring som går på tjeneste, lære og personlig liv. I tillegg til spørsmålene som er satt opp på skjema står en fritt til å inngå nærmere avtale på å samtale om mer spesifikke personlige behov og problemområder.

**Skjema «Egenerklæring for ansatte og ledere»** skal være utfylt før samtalen gjennomføres. Eventuelle tema som ønskes tatt med inn i oppfølgingssamtalen noteres.

Denne samtalen er grunnlaget for at menigheten opprettholder godkjenning for tjeneste ut over den lokale menigheten.

**Tjeneste****Notat****Har du gått gjennom egenerklæringsskjemaet?**

Er det noen punkter i dette du ønsker videre samtale om?  
Vurderer du deg fortsatt skikket til tjeneste?

.....  
.....  
.....  
.....  
.....

**Kort oppsummering fra sist samtale**

1. Har det vært en utvikling?
2. Hva har skjedd med de endringene vi ble enige om?

.....  
.....  
.....  
.....  
.....

**Trivsel**

Kort prat om den generelle trivselen.

.....  
.....  
.....  
.....  
.....

**Samarbeid**

1. Hvordan vil du beskrive samarbeidet?
2. Får du nødvendig informasjon?
3. Er det situasjoner knyttet til din tjeneste som vi burde snakke om?
4. Forslag til forbedringer

.....  
.....  
.....  
.....  
.....  
.....  
.....  
.....  
.....  
.....  
.....  
.....  
.....  
.....  
.....

# OPPFØLGINGSSAMTALE

---

## Personlig liv

---

.....

.....

.....

.....

.....

.....

.....

.....

## Familieliv

---

.....

.....

.....

.....

.....

.....

.....

.....

## Avhengighet

---

.....

.....

.....

.....

.....

.....

.....

.....

## Identitet

---

.....

.....

.....

.....

.....

.....

.....

.....

## Integritet

---

.....

.....

.....

.....

.....

.....

.....

.....

## Bibelsyn

---

.....

.....

.....

.....

.....

.....

.....

.....

## Andre spørsmål til samtale

---

.....

.....

.....

.....

.....

.....

.....

.....



Trosgrunnlag (gjennomgang av Pinsebevegelsens trosgrunnlag)	Ja	Nei	Kommentar
Vi tror at Bibelen er Guds ufeilbarlige ord. Den er skrevet av mennesker inspirert av Den Hellige Ånd. Bibelen er øverste autoritet i tro, lære, etikk og moral. Tror du?			
Vi tror på den treene Gud – Far, Sønn og Den Hellige Ånd. Tror du?			
Vi tror at Gud har skapt himmel og jord, alt synlig og usynlig. Alt i skaperverket er ment godt og vakkert. Mennesket er skapt i Guds bilde og har en ukrenkelig verdi fra unnfangelse til naturlig død. Vi tror at Gud har innstiftet ekteskapet mellom kvinne og mann som den naturlige rammen for samliv. Mennesket er satt til å beskytte og bevare Guds skaperverk. Gud fortsetter å fornye sitt skaperverk, og en dag skal han nyskape hele verden. Tror du?			
Vi tror at Jesus Kristus er Guds Sønn og ble menneske for vår skyld. Han døde for våre synder og sto opp igjen for å gi alle mennesker mulighet til fellesskap med Gud. Dette gis oss av nåde og mottas ved tro. Tror du?			
Vi tror at alle Guds barn har fått Den Hellige Ånd. Alle kan erfare Åndens dåp og fylde som utrunder til liv og tjeneste. Det innebærer et liv preget av de frukter og de åndelige gaver som Det nye testamentet beskriver. Vi tror at Ånden hjelper oss til å leve et liv til Guds ære slik at vår karakter og livsførsel forandres til større likhet med Jesus Kristus. Tror du?			
Vi tror at dåpen er en god samvittighetspakt med Gud og en overgivelse til å etterfølge Jesus innenfor rammen av det kristne fellesskapet. Handlingen er en bekjennelse til Jesu død og oppstandelse, noe som uttrykkes ved at den som blir døpt, senkes under vann og reises opp for å leve et nytt liv. Alle som kommer til tro på Jesus Kristus, døpes i den treene Guds navn. Tror du?			
Menigheten er Jesu Kristi kropp i verden. Den fortsetter Jesu tjeneste og skal være et fellesskap som lærer og utrunder Guds barn til å følge Jesus Kristus. Hovedoppdraget er å fullføre misjonsbefalingen ved å gjøre Jesus kjent, trodd, elsket og etterfulgt blant mennesker som ennå ikke tror. Alle som bekjenner Jesus som Herre er en del av den universelle kirke. Vi tror at alle kristne også hører hjemme i en lokal menighet. Tror du?			
Jesus innstiftet nattverden. I nattverden forkynner vi at Jesus døde for våre synder. Vi feirer nattverd for å ha fellesskap med Jesus og hverandre. Nattverden er åpen for alle som tror på Jesus Kristus og som ønsker å leve i fellesskap med han. Tror du?			
Vi tror at Guds rike er kommet nær ved Jesus, slik at Guds gode plan og vilje for mennesker kan erfares allerede nå. Slik Jesus formidlet oppreisning, liv og helbredelse til mennesker, formidler vi de samme muligheter og ber i Jesu navn om helbredelse på alle livets områder.			
Samtidig er ikke dette riket kommet fullendt, det vil skje når Jesus kommer tilbake. Tror du?			
Vi tror at Jesus Kristus skal komme tilbake for å hente sine og deretter opprette det fullendte Guds rike. Vi vil formidle håpet om kroppens oppstandelse og det evige liv. Vi tror på Bibelens ord om to utganger på livet, evig liv og evig død. Bibelen er tydelig på at det er gjennom Jesus			
Kristus vi blir frelst. På grunn av Jesu frelsesverk trenger ingen å gå fortapt. Tror du?			

Samtalen er gjennomført (dato) .....

Neste samtale skal gjennomføres innen .....

For menigheten: .....

Leder: .....

På bakgrunn av denne gjennomgangen (strek under) **tilrås det** **tilrås det ikke**  
 at menigheten opprettholder sin godkjenning for:

Beslutningen meldes Lederrådet for Pinsebevegelsen på [post@pinsebevegelsen.no](mailto:post@pinsebevegelsen.no)

# MEDARBEIDERSAMTALE

---

## Medarbeidersamtale for ansatt

Navn .....

Dato .....

Stilling .....

Fødselsdato .....

Lederens navn .....

Menighet .....

En medarbeidersamtale er en planlagt, forberedt og personlig samtale. Den omhandler forhold vedrørende samtalepartnernes arbeidssituasjon, og kan brukes som et verktøy i forhold til planlegging og utvikling.

Samtalen bygger på gjensidighet og likeverdighet med mulighet for begge parter til å kanalisere ønsker og behov. Den har til hensikt å fremme gjensidig tillit og åpenhet, god kommunikasjon og godt samarbeid så den enkelte kan bli i best mulig stand til å løse sine oppgaver. Medarbeidersamtalen erstatter ikke løpende kontakt, men er et supplement, og en mulighet til mer planlagt og systematisk meningsutveksling omkring ens arbeidssituasjon. Om ønskelig kan deler av denne også brukes i oppfølgingsamtalen.

Gjennomføring av samtalen.

## TEMA

NOTAT

---

### Kort oppsummering fra sist samtale

1. Har det vært en utvikling?
2. Hva har skjedd med de endringene vi ble enige om?

---

### Generell trivsel

1. Kort prat om den generelle trivselen.

---

### Arbeidsmiljø, trivsel og samarbeid

1. Hvordan vil du beskrive samarbeidet?
  - medledere
  - ledelse
2. Hvordan er det fysiske arbeidsmiljøet?
3. Hvordan er psykisk arbeidsmiljø?
4. Får du nødvendig informasjon for å fungere i arbeidet?
5. Får du konstruktive tilbakemeldinger fra din leder for arbeidet du utfører?
6. Forslag til forbedringer i arbeidsmiljøet
  - medarbeiders bidrag
  - leders bidrag

---

### Kommunikasjon

1. Hvordan opplever du relasjon og fellesskap med
  - Dine medledere
  - Dine underordnede
  - Dine overordnede
2. Hvordan vil du beskrive måten det utøves lederskap på?

---

### Resultater siste år

1. Hvordan har det gått så langt, det siste året?
2. I hvilken grad har du nådd målene som er satt?
3. I hvilken grad er menighetens mål nådd?
4. Hvilke oppgaver er utført i perioden?
  - Hva har gått bra – hvorfor?
  - Hva har gått mindre bra – hvorfor?
  - Hvilke oppgaver gjenstår?

### Oppgaver og mål fremover

1. Hvilke utfordringer ser du i tiden som kommer?
  2. Hvilke fremtidige mål er satt?
  3. Hvordan ser du deg selv i møte med disse utfordringene og oppgavene?
    - Hvilke krav og forventninger stiller arbeidet til deg?
    - Beskriv litt dine arbeidsoppgaver for å sikre måloppnåelse:
    - Kunne du tenke deg en annen vektlegging av de ulike oppgavene?
    - Hvilke nye oppgaver kunne du tenke deg?
  4. Hva er de største problemene i løsningen av dine arbeidsoppgaver?
  5. Hvilken støtte, veiledning og oppfølging fra leder trenger du for å gjøre en god jobb?
- 

### Kvalitet

Hvordan kan vi måle kvalitet på arbeid som utføres i menigheten?

Hvordan kan kvaliteten forbedres?

- Medarbeiders bidrag
  - Leders bidrag
- 

### Læring og kompetanse

1. Hvilke kompetansebehov har du i forhold til mål og arbeidsoppgaver
    - på kort sikt?
    - på lengre sikt?
  2. Hvilke tiltak kan være aktuelle for å utvikle kompetanse
    - læring i arbeidssituasjonen
    - kompetansegivende opplæring
    - nye arbeidsoppgaver
  3. Har du kompetanse som ikke blir benyttet
    - Hva er dine sterke sider
    - Hva er forbedringsområdene
    - Har du ressurser som ikke du får brukt?
- 

### Menighetens sterke og svake sider

1. Nevn områder som du mener er en klar styrke
  2. Nevn minst ett område som du mener bør forbedres
- 

Er det andre ting som gjelder din arbeidssituasjon du ønsker å ta opp?

## MEDARBEIDERSAMTALE

---

### Oppsummering fra medarbeidersamtalen

---

1) Prioritering av mål/arbeidsoppgaver i kommende periode

2) Tilbakemelding fra leder til medarbeider om:

- a) Oppnådde resultater/gjennomføring av arbeidsoppgaver
- b) Bidrag til trivsel og godt arbeidsmiljø
- c) Bidrag til gode resultater og riktig kvalitet

3) Tilbakemelding fra medarbeider til leder på punktene A – F.

Sett ring rundt det punktet som fungerer best.

Sett kryss ved de to viktigste forbedringsområdene.

A. Formidler verdier, visjoner og mål

B. Inspirerer til innsats for å oppnå målsettingene

C. Stimulerer til nytenkning og nye kreative løsninger

D. Kommuniserer internt og eksternt slik at det skapes tillit

E. Gir tilbakemelding, oppfølging og støtte

F. Utvikler medarbeidernes kompetanse ut fra den enkeltes og menighetens behov

Leder: (sign.)

Medarbeider: (sign.)

Dato

---

## VEDLEGG 10 LED REGIONALT

### VEDLEGG 10 OPPLÆRING OG KOMPETANSEUTVIKLING

Pinsebevegelsens samlede opplæringstilbud er omfattende og spenner fra kortkurs til ett- eller flerårige bibelskoler og ikke minst poeng- og gradsgivende studier ved Høyskolen for Ledelse og Teologi. Opplæringstilbudet starter i realiteten i førskolealder, gjennom de mange ulike barnehager drevet av pinsemenigheter rundt om i landet. Noen med utvidet kristen formålparagraf, andre med ordinær.

For mer informasjon om barnehagene og fagmiljøet rundt dem, kontakt [barnehage@pinsebevegelsen.no](mailto:barnehage@pinsebevegelsen.no).

#### I Pinsebevegelsen finner en følgende kristne grunnskoler:

1. Grenland kristne skole (Tabernaklet Skien, Evangeliehuset Porsgrunn, Troens Liv Bibelsenter og Grenland Kristne Senter)
1. KFSkolen Jørpeland (Klippen Jørpeland i samarbeid med Normisjon)
2. Nordlys - Kristen grunnskole (Betania Fauske)
3. Oasen skole (Oasen Søgne, Filadelfia Kristiansand og Hånes Frikirke)
4. Sandnes Friskole (Familiekirken og Betel Hommersåk)
5. Stavanger Kristne Grunnskole (Karismakirken og Menigheten Kristen Tjeneste)
6. Trondheim Kristne Grunnskole (Betel Trondheim)

#### Videregående skoler:

1. Kristen VGS Vennesla (Filadelfia Vennesla)
2. Østerbo vgs (Evangeliesenteret)

#### Folkehøgskoler:

1. Hedmarktoppen Folkehøgskole [hedmarktoppen.no](http://hedmarktoppen.no)
2. Sandvik Folkehøgskole [sandvik.fhs.no](http://sandvik.fhs.no)

#### Fagskole: Menighetsbibelskolen Sandnefjord [mbs.bibelskole.no](http://mbs.bibelskole.no)

#### Bibelskoler:

1. Bibelskolen i Trondheim [bibelskolenitrondheim.no](http://bibelskolenitrondheim.no) (Betel Trondheim)
  2. Bibelskolen Substand [bibelskolensubstans.no](http://bibelskolensubstans.no) (Tabernaklet Bergen, Credokirken og Salt)
  3. Evangeliesenterets Bibelskole [ebsbibelskole.no](http://ebsbibelskole.no)
  4. Filadelfia Bibelskole Oslo [fbo.no](http://fbo.no)
  5. Intro Academy Stavanger [introacademy.no](http://introacademy.no)
  6. Intro Drammen [levdrammen.no](http://levdrammen.no) (Samarbeid med DFEF sin bibelskole LEV Drammen Bibelskole SBI)
  7. Troens Bevis Bibel- og Misjonsinstitutt [tbbmi.no](http://tbbmi.no) (Jesus Church)
- Høyskole: Høyskolen for Ledelse og Teologi [hlt.no](http://hlt.no) (Pinsebevegelsen og Baptistsamfunnet)

---

## VEDLEGG 11 LED REGIONALT

### VEDLEGG 11 LED REGIONALT

Lederrådet og PBU har utviklet konseptet Led Regionalt til å være en en-dags samling fortrinnsvis en lørdag i tidsrommet september til november, der tematikken fra Led nasjonalt innværende år gjøres tilgjengelig for enda flere ledere og medarbeidere i den aktuelle regionen.

Et av kriteriene for å arrangere Led regionalt er at det etableres en prosjektgruppe som planlegger og gjennomfører Led regionalt. Den skal bestå av både menighetsledere, barneledere og ungdomsledere fra regionen. Denne bør ha en sammenhengende funksjonstid på to til tre år. I tillegg til et godt gjennomarbeidet program rettet mot både menighets-, barne- og ungdomsledere, skal det settes av tid i programmet til viktig informasjon fra Lederrådet og PBU. Det samles også inn kollekt til felles formål, som er avklart i god tid på forhånd.

For flere detaljer sjekk [www.pbu.no](http://www.pbu.no) eller [www.pinsebevegelsen.no](http://www.pinsebevegelsen.no)  
Brukermanual fås ved henvendelse til [led@pinsebevegelsen.no](mailto:led@pinsebevegelsen.no).

### VEDLEGG 12 RETNINGSLINJER FOR MENIGHETER I PINSEBEVEGELSEN

Menigheten må tilslutte seg Pinsebevegelsens trosgrunnlag, visjon og ordninger.

#### Prosess for innlemmelse:

1. Søknad om innlemmelse skjer på regionalt nivå ved Regionrådet. Utfylt søknadsskjema sammen med øvrige dokumenter i saken sendes til regionleder for behandling og innstilling til Lederrådet.
2. Det avklares om forutsetninger for innlemmelse er oppfylt.
3. Regionleder konfererer andre nærliggende pinsemenigheter om søknaden.

---

## VEDLEGG 12 RETNINGSLINJER FOR MENIGHETER I PINSEBEVEGELSEN



4. Anbefaling gis regionalt ved Regionrådet som videresender søknaden til Lederrådet for nasjonal godkjenning.
5. Den nye menighetens godkjenning og innlemmelse presenteres for Pinsebevegelsen.

### **Dersom innlemmelse gjennom**

1. nyplanting ut fra etablerte menigheter
2. selvstendigjøring av utposter
3. menighetsplanting fra nettverksledere i tilknytning til Plant
4. migrantmenigheter er prosessen for innlemmelse:
  1. Ansvarlig for etableringen sender utfylt søknadsskjema sammen med øvrige dokumenter i saken til regionsleder og Lederrådet.
  2. Regionleder konfererer andre nærliggende pinsemenigheter og inviterer til felles fora i regionen.
  3. Den nye menighetens godkjenning og innlemmelse presenteres for Pinsebevegelsen.  
Migrantmenigheter: Her er Lederrådet og Migrantutvalget ansvarlig for innlemmelsesprosessen. Migrantutvalget innstiller til Regionrådet. Dersom det ikke er innsigelser sendes papirene til Lederrådet for registrering.

### **Konfliktløsning på menighetsnivå**

Regionleder kan invitere til oppklarende samtale i regionen. Regionrådet rådfører seg med Pinsebevegelsens rådsstruktur i saker som kan ha stort omfang eller være koblet til norsk straffelov. Regionrådet kan bistå lokale menigheter ved å koble dem til regional kompetanse eller involvere Pinsebevegelsens Personalråd. Av hensyn til senere håndtering skal ikke Regionrådet eller Lederrådet involveres i saksbehandling på dette nivået.

Pinsebevegelsen i Norge er organisert som et nettverk med sammenfallende forståelse i sentrale lærespørsmål og grunnlagsdokumentet beskriver rammer som den lokale menigheten forholder seg til. Regionleder/rådet kan ta initiativ til å starte prosesser når det oppfattes at lokale menigheter avviker på vesentlige spørsmål knyttet til

- Trosgrunnlag og ordninger i Grunnlagsdokumentet
- Vedtekter
- Organisering

Personalrådet iverksetter tiltak med sikte på å løse konflikten som har oppstått. Avhengig av konflikten karakter kobles forskjellige ressurser inn for å bistå til en løsning. Dersom det er knyttet til Trosgrunnlaget og læremessige spørsmål vil Teologisk refleksjonsgruppe være en naturlig ressurs i tema knyttet til teologi og etiske spørsmål. Andre konflikter meldes til Personalrådet som bringer inn Pinsebevegelsens rådsstruktur, utvalg, menighetsveiledere eller rådgivere for å bistå på vegne av Pinsebevegelsen i Norge.

Pinsebevegelsen i Norge ønsker å være et inkluderende fellesskap og har fokus på konfliktløsning og veiledning fremfor eksklusjon.

- Dersom saker av vesentlig karakter ikke løses, kan menighetene tilbys at det opprettes tilsynsmyndighet for å bistå gjennom en toårsperiode. Personalrådet oppretter tilsynsmyndighet i forståelse med den lokale menigheten og Regionrådet
- Aksept eller avvisning av et tilbud om ekstern bistand, skal skje som avstemming i menighetens årsmøte/ekstraordinære årsmøte. Dersom menigheten aviser tilbudet, medfører det at menigheten melder seg ut av Pinsebevegelsen.
- Dersom menigheten ikke selv vil ta konsekvensen av å fastholde ordninger med vesentlige avvik på tross av veiledning og råd, eller aviser ekstern bistand, skal Regionrådet sammen med Pinsebevegelsens Personalråd meddele Lederrådet at forsøk på tiltak fra Pinsebevegelsen har blitt avvist. Det er Lederrådet som i samarbeid med Regionrådet gjør vedtak om eksklusjon. Lederrådet melder vedtaket til Samtaleforum.
- Samtaleforum kan be tre personer fra nærliggende Regionråd se på sakshåndtering og faktaopplysninger. Dersom de finner at det er grunnlag for ny behandling gjøres det sammen med tre nærliggende regionledere og menighetsrådgiver som bistår regionen og Pinsebevegelsens Personal og omsorgstiltak i ny gjennomgang
- Etter ny gjennomgang sendes innstillingen til Lederrådet for vedtak. Lederrådet melder endelig vedtak til Samtaleforum.

## Prosess for offentlig registrering av menighet

**1. Offentlig registrering og tilskudd.** Hver menighet i Pinsebevegelsen har selv ansvar for å la seg registrere hos myndighetene. Hver menighet er en egen juridisk enhet og kan også registrere seg som et eget trossamfunn. For å motta offentlig støtte fra kommuner og Fylkesmannen, må man være godkjent av Fylkesmannen og registrert i Brønnøysundregisteret med eget organisasjonsnummer. Dette krever blant annet godkjente vedtekter fra menighetens medlemsmøte eller øverste organ. Et standard forslag kan fås ved henvendelse til Lederrådets kontor. Det er den Fylkesmannen som menigheten hører inn under som avgjør offentlig registrering. Søknadsskjemaer og rettleiding om dette fås på Fylkesmannens kontor. Se <http://www.fylkesmannen.no/>

**2. Medlemsregistrering og protokoll.** I tillegg til at menigheten godkjennes som trossamfunn hos Fylkesmannen, skal den også ha en godkjent forstander som er myndighetenes betegnelse på den personen som er øverste ansvarlig for menighetens protokoll. Det er en egen erklæring (skjema) forstanderen skal underskrive på for at dette skal være i overensstemmelse med offentlige lover. Protokollen skal inneholde opplysninger og attester om inn- og utmelding, fødsel, dødsfall og vigslar for alle som er medlemmer i trossamfunnet. Les mer om medlemsregistrering og menighetens plikter i «Lov om trossamfunn og ymist anna». Lenke: <http://www.lovdatab.no/all/hl-19690613-025.html>

## SKJEMA FOR NYE MENIGHETER I PINSEBEVEGELSEN

### Menighetens offisielle navn:

Fylke: .....

Kommune: .....

Stiftelsesdato: .....

Stiftelsessted: .....

Menighetens leder som er:

pastor

forstander

ledende eldste

.....

### Menigheten er: (kryss av – fyll ut)

nyplantet

restartet, har helt/delvis vært pinsemenighet før

vært selvstendig i flere år

tilhørt annet trossamfunn / bevegelse:

vært utpost til annen menighet:

annet: .....

### Hvilken region har anbefalt innlemmelsen? .....

Har menigheten vedtatte vedtekter?  NEI  JA  Vedtektene ligger vedlagt

Er den registrert hos Fylkesmannen?  NEI  JA

Har den godkjent vigselmann:  NEI  JA

### Antall medlemmer i protokollen pr i dag:

Totalt: .....

Fylte 15 år og eldre: ..... o til og med 14 år: .....

Døpt (baptistisk): .....

### Postadresse

Postboks/postgate: .....

Postnummer: .....

Poststed: .....

Gateadresse til lokaler: .....

Telefon: .....

Menighetskontor: .....

Menighetsleder: .....

E-postadresse: .....

Menighetens: .....

Menighetsleder: .....

Hjemmeside (internett): .....

Telefaks nummer: .....

Konto nummer: .....

Organisasjons nummer: .....

Presentasjon av menighetens teologiske læresetninger, menighetsordning og vedtekter legges ved søknaden.

Sted og dato:

Underskrift menighetsleder:

Menighetens stempel:

---

## **VEDLEGG 13** **BESKRIVELSE AV** **ORGANISASJONSKART**

### **VEDLEGG 13 BESKRIVELSE AV ORGANISASJONSKART**

Det er den lokale menigheten som er hjerte og motor i Pinsebevegelsen. Det synliggjøres også i ansvarslinjen i organisasjonskartet. Plasseringen av DFEF er gjort for at alle menighetene i strukturen skal likestilles når DFEF gjør sitt vedtak om å bli en del av Pinsebevegelsen i Norge

#### **SAMTALEFORUM**

Det er menighetene som har stemmerett inn i Samtaleforum. Her velges de forskjellige råd og utvalg samt beslutninger ifølge Grunnlagsdokumentet. Lederrådet innstiller til sammensetningen av forvaltningsstyret som skal bestå av tre til fem personer og godkjennes av Samtaleforum. Styret skal bestå av minst en fra lederrådet samt ressurspersoner med kompetanse på jus, forvaltning, avtaler og økonomi for å ivareta Pinsebevegelsens forretningsdrift i selskapene.

Leder for Pinsebevegelsen i Norge, er lederrådets leder og kan kombineres med pastorstilling i avtalt prosent. Daglig leder skal ansettes av og rapporterer til lederrådet. Internasjonal leder skal rapportere til daglig leder.

A series of horizontal dotted lines for writing notes.



A series of horizontal dotted lines for writing notes.

A series of horizontal dotted lines for writing.

A series of horizontal dotted lines for writing notes.

A series of horizontal dotted lines for writing.

